



## Kommuninformation: Vindkraft i Svalöv

**Samråd för Svalövs nya vindkraftsplan sker fram till 28 februari 2012 och synpunkter välkomnas. I tätorterna sker möten med allmänheten.**

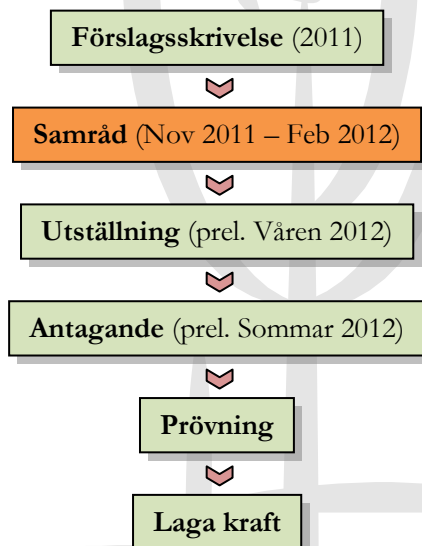
### Vindkraftsplan

Svalövs kommun har utrett möjligheten till vindkraft med en ny plan som visar var det är lämpligast med vindkraftsetableringar. Planen blir ett tematiskt tillägg till översiktsplanen och innehåller tydliga riktlinjer för vindkraft i Svalövs kommun.

Se baksida för kortfattad information om planen.

### Samråd

Det tematiska tillägget för vindkraft genomgår samma planeringsprocess som en översiktsplan. Samråd sker med allmänheten, grannkommuner samt berörda myndigheter och organisationer. Planen ska under samrådet ses som en levande handling som kan revideras utifrån de synpunkter som kommer in. Efter samråd sker en utställning av planförslaget. Först därefter kan det antas av kommunfullmäktige.



Samrådshandlingar finns på kommunens hemsida [www.svalov.se](http://www.svalov.se) > **Bo, Bygg & Miljö** > **Vindkraft** och visas även i kommunhuset i Svalöv samt biblioteken i Kågeröd, Röstånga, Billeberga, Teckomatorp samt fritidsgården i Tågarp. Kortfattad information om planen finns på nästa sida.

### Samrådsmöten

Möten med allmänheten hålls i de sex större tätorterna under januari 2012. Samtliga möten startar klockan 19.00.

Måndag 9 januari: Tågarp; Fritidsgården

Tisdag 10 januari: Billeberga; Billeshögsskolan

Torsdag 12 januari: Svalöv; Kommunhuset

Måndag 16 januari: Kågeröd; Lunnaskolan

Tisdag 17 januari: Teckomatorp; Torgskolan

Torsdag 19 januari: Röstånga; Midgårdsskolan

### Lämna synpunkter

Via hemsidan finns en länk för att skicka synpunkter med e-post. Det går också bra med vanlig post till: Svalövs kommun, Bo & Bygg, 268 80 Svalöv.

Eventuella synpunkter ska vara kommunen tillhanda senast **28/2 2012**.

Information om planen lämnas av GIS- och planeringsingenjör Jacob Levallius via e-post [jacob.levallius@svalov.se](mailto:jacob.levallius@svalov.se) eller telefon 0418 - 47 50 82.



**SVALÖVS KOMMUN**

Svalövs kommun, Bo & Bygg  
Herrevadsgatan 10, 268 80 Svalöv  
Växel: 0418-47 50 00

## Vindkraft idag

Idag finns det 19 vindkraftverk i Svalöv med en kombinerad effekt på drygt 22 MW och en produktion på uppskattningsvis 50 GWh per år. Bygglov är beviljat för ytterligare några verk. Vindkraft står för ca 3 % av Sveriges elproduktion. Majoriteten kommer från kärnkraft och vattenkraft.

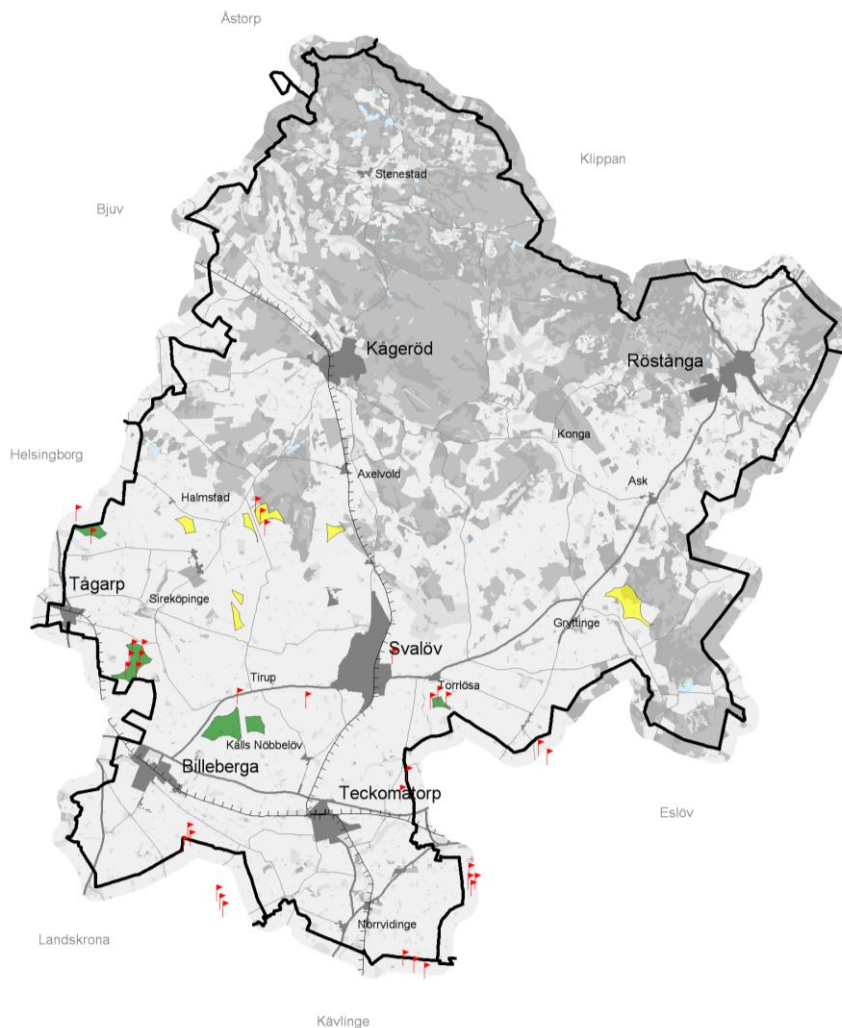
## Planförslaget

Utredningen av lämpliga områden har bland annat använt sig av skyddsavstånd till bebyggelse och infrastruktur, skyddade områden och övriga skyddsvärda intressen samt landskapets förutsättningar. Följande områden bedömdes som olämpliga för vindkraft: nationalparken, naturreservat, natura 2000, riksintressen, strandskydd, vattenskyddsområde, landskapsbildskydd, biotopskydd, nyckelbiotop, sumpskog, områden i naturvårdsprogram för Skåne, områden i Skånes program för tätortsnära natur samt värdefulla kulturmiljöer.

Lämpliga områden har delats in i primära och sekundära (se karta). Sekundära kräver en mer utförlig granskning av områdets förutsättningar för att kunna bestämma områdets lämplighet.

Minsta avstånd till bebyggelse bestäms av vindkraftverkets totalhöjd (höjden när rotorbladet står som högst). På detta sätt blir det minsta avståndet inte enbart baserat på en teoretisk beräkning av verksamhetsutövaren. Det syftar till att garantera att bullernivåer blir acceptabla samt väger in vindkraftverkets visuella påverkan på människa och landskapsbild. Avståndet till närmsta bostad måste uppgå till minst 6 x totalhöjden. Dessutom måste medgivande finnas från samtliga markägare inom detta avstånd. Den generella riktlinjen om 40 dB(A) gäller parallellt och vid särskilt tysta miljöer bör inte ljudnivån överstiga 35 dB(A). Läs hela planen via hemsidan för mer information om riktlinjer.

Det scenario som anses rimligt avser att utgöra en god balans mellan ökad produktion av förnyelsebar energi och begränsad påverkan på människors hälsa, växt- och djurliv samt på annat sätt olämpliga områden för vindkraft. Det möjliggör en utbyggnad av 9,5 MW i primära områden och ytterligare 7,25 MW i sekundära områden; totalt 16,75 MW. Från dagens produktion blir det en ökning med ca 74 %.



Primära (grönt) och sekundära (gult) områden för vindkraft. Röda flaggor visar uppförda vindkraftverk