



Projektplan

2009-11-16 – 2010-07-15

Projekt Kvinnofrid Svalövs kommun

Mäns våld mot kvinnor måste uppmärksammas som ett hot mot hälsa, jämlikhet och demokrati för kvinnor och flickor i hela världen

Våld mot kvinnor är en folkhälsoråga

2009-11-19

1



SVALÖVS KOMMUN



DIREKTIVET

Bakgrund

Kommuner möter medborgaren i olika sammanhang. Kommunerna har dessutom ett särskilt ansvar för att planera och bygga staden ur ett medborgarperspektiv. Det är därför viktigt att dess företrädare har god kunskap om mäns våld mot kvinnor. Socialtjänsten har ett särskilt ansvar att enligt socialtjänstlagen utveckla metoder för att ge den våldsutsatta kvinnan och hennes barn stöd. Det sociala arbetet skall också inkludera de män som utsätter kvinnor för våld och deras ansvarstagande för sitt våldsbeteende.


Faktorer som tillsammans utgör och skapar en samhällsgrund inom vilken mäns våld mot kvinnor måste förstås. Kvinnor återfinns i mycket liten utsträckning i toppen av makthierarkins pyramid, kvinnor arbetar generellt inom lågstatus- och låglöneyrken, kvinnor utför fortfarande större delen av det oavlönade hemarbetet, kvinnor framställs i hög utsträckning som sexualiserade objekt i populärkulturen, i massmedia och i reklamens värld, kvinnor exploateras och säljs som varor inom pornografin och prostitutionen.

Därför är det en nödvändighet att inte bara bekämpa det direkta våldet utan också de faktorer som är könsmaktordningens förutsättningar. Kampen mot mäns våld mot kvinnor måste med de för situationen fruktbaraste metoderna föras på olika samhälleliga plan och inom olika samhällsarenor. En stor del av arbetet mot mäns våld mot kvinnor består fortfarande av att synliggöra problematiken.

Svalövs handlingsplan för kvinnofrid är antaget i dåvarande socialtjänstnämnden 090120. Den antagna handlingsplanen innehåller enbart rutiner och checklistor för handläggning av kvinnofridsärenden som är en viktig del i en handlingsplan. Handlingsplanen behöver utvecklas och omfatta områden som mål, strategier, lokal problemsituation, styrkor och utmaningar. Det finns inga konkreta utskottsmål för kvinnofrid, exempelvis *”Svalövs kommun har målet att den som blir utsatt för våld i nära relation (kvinnofridsbrott) ska uppleva att han/hon får en samordnad och professionell handläggning”*.

En kvinnofridsgrupp skapades höstterminen 2007 då man sett ett behov av att knyta samman verksamheterna. Ansvarig för samarbetet var då Johan Collin, verksamhetsutvecklare. Deltagarnas egna intresse för frågan var avgörande för uppdraget. Syftet med gruppen var att förbättra rutiner kring mottagande, bedömning och insatser för våldsutsatta kvinnor.





Kommunen vill också att våld i nära relationer ska uppmärksammas i högre utsträckning och adekvat stöd ska ges. Metoder för att identifiera våldsutsatta kvinnor som inte själva berättar att de utsatts för våld saknas. Ett stort mörkertal förekommer sannolikt. Det finns fortfarande bristande kunskaper i kvinnofridsfrågor. För äldre kvinnor samt kvinnor med funktionsnedsättning saknas rutiner kring upptäckt och kunskap kring vilken hjälp som finns att tillgå. Kvinnor med missbruksproblematik som utsätts för våld i nära relationer har svårt att få sina behov tillgodosedda då det saknas skyddat boende för denna målgrupp. Metoder för risk och säkerhetsbedömningar behöver antas.

Svalövs kommun har ett engagemang för arbetet för kvinnofrid och en vilja att förbättra detta arbete genom att bland annat samverka över kommungränserna/verksamheterna.

Arbetet kan delas upp i fyra områden, Opinionspåverkan, Utbildning, metodutveckling samt samverkan. 090703 beviljades Svalövs kommun 450 000 kr av Länsstyrelsen för att under åtta månader utveckla arbetet med våldsutsatta kvinnor och deras barn. De erhållna medlen täcker personalkostnaden för projektet.

Mål enligt ansökan

- Utveckla risk och säkerhetsbedömningar (arbetsrutiner)
- Utveckla förebyggande arbete
- Upprätta samverkansbeskrivning med skola, polis och kvinnojour, samt vårdcentral
- Upprätta ett kontakt med närliggande kommun kring skyddat boende för missbrukande kvinnor som blivit utsatta för våld.
- Förtydliga samarbetsparternas roller och uppdrag

Målgrupp

- Våldsutsatta kvinnor
- Våldsutsatta kvinnor med missbruksproblematik
- Frivilligarbetare och personal vid ideella kvinno- och brottsofferjourverksamheter
- Personal i socialtjänst
- Annan offentligtanställd personal



BESKRIVNING

Syfte

Syftet med projektet är att utveckla mottagande, anpassa stödinsatser och hjälp efter målgruppens behov genom att dels utveckla samarbete med viktiga interna såväl externa samverkansparter samt genom förbättrade rutiner både när det gäller risk och säkerhetsbedömningar i utredningsarbetet som rutiner kring omhändertagande och bemötande av kvinnan och hennes barn. Förbättrade rutiner förväntas vara ett stöd för handläggarna i arbetet och en kvalitetssäkrande insats i arbetsområdet. Projektet syftar även till att uppmärksamma andra viktiga parter såsom skola och omsorg inom området våld i nära relationer. En ökad insikt kring problematiken förväntas ge resultat i form av att fler barn och handikappade/äldre som lever med våld uppmärksammas och kan erbjudas hjälp.

Inriktning

- Samverkan
- Information
- Förebygga
- Utveckla riskbedömningar
- Avtal skyddat boende för missbrukande kvinnor



Aktiviteter

Metodutveckling	Vidareutveckla handlingsplanen för kvinnofrid Vidareutveckla Checklistorna
Nya arbetsrutiner	Risk och säkerhetsbedömningsinstrument
Informationsarbete	Informationsaktiviteter till skola och hemvården Skapa tydlig information på Svalövs kommuns hemsida Ta fram informationsmaterial
Kartläggning	Befintliga kvinnofridsrutiner, Hur arbetar man idag? Kartläggning av vilka kommuner som erbjuder skyddat boende, aktiviteter för att få till ett avtal
Nätverksarbete	Skapa/utveckla nätverk internt och externt
Rapportskrivning	Projektplan Slutrapport Handlingsplan Dokument för rutiner Uppföljning och rapportering till Länsstyrelsen
Förebyggande arbete	Utveckla metoder/aktiviteter



Samarbetspartners

- Skolor i Svalövs kommun
- Vårdcentralen Svalöv
- Polisen i Landskrona
- Kvinnojouren ISIS i Landskrona

Avgränsning

Följande avgränsningar görs

- Intern handlingsplan för personal som utsätts för våld i nära relationer
- Inventering, barn som upplever våld genom ex barn i fara rapporter, förhandsbedömningar, utredningar och insatser.
- Särskild fokus på grupper som utsätts för hedersvåld, äldre och handikappade.
- Utbildningsinsatser/kompetensutveckling
- Opinionsbildning

Definitioner och förkortningar

BUG: Barn och Ungdomsgruppen

KFS: Kvinnofridsamordnare

SSKR: Socialsekreterare

PS teamet: Psykosociala teamet

Avslutningskriterier

Projektet löper till 15 juli, 2010. Projektet slutrapporteras vid halvdagskonferens i maj månad 2009. Målgruppen är berörda tjänstemän inom Svalövs kommun, samt samverkanspartner. Projektet slutrapporteras 12 juni, 2010 genom skriftlig slutrapport som lämnas till Sven Holmberg för godkännande. Projektet kommer även slutrapporteras till Länsstyrelsen utefter utsatta riktlinjer. Resultat från projektet behöver redovisas för berörd personal och samverkanspartner för att implementeras i verksamheten och spridas. Ansvarig för implementering ligger på projektägaren.



Avvikelser

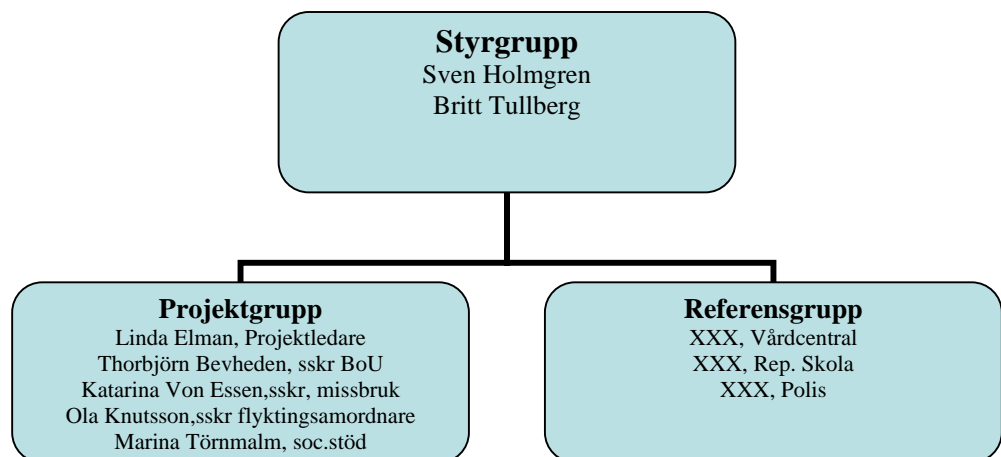
Avvikelser rapporteras till ansvarig arbetsledare Sven Holmberg.

Beroenden

Projektets framgång är starkt beroende av de interna och externa samverkansparter som kopplas till uppdraget. Projektet måste också utvecklas i nära samarbete med de tjänstemän som direkt arbetar med frågan.

ORGANISATION

Organisationsbeskrivning



GENOMFÖRANDE

Tidplan

Aktivitet	Nov	Dec	Jan	Feb	Mars	April	Maj	Juni	Juli
Semester									
Proj.plan									
Kartläggning, intervjuer									
Rutiner									
Handlingsplan									
Checklistor									
Information Hemsida									
Informationsarbete									
Utveckling samverkan									
Nätverksarbete									
Rapportskrivning									
Rapportskrivning Länsstyrelsen									
Förebyggande arbete planering									
Överlämning/implementering									

Uppföljning/Rapportering

Projektet redovisas till Länsstyrelsen genom rapporter.

Projektet avslutas formellt och resultatet överlämnas till ansvarig förvaltare. Uppdragsgivaren bör en tid efter projektavslut följa upp resultatet av projektarbetet.

En återrapportering av resultatet till uppdragsgivaren genomförs med en slutrapport över projektarbetet.



Avslut av projektet/Implementering i ordinarie verksamhet

Då projektavslut sker under semesterperioden, bör projektet slutrapporteras i maj månad. Planering kring implementering görs under maj månad tillsammans med arbetsledare. Ansvar för implementering ligger hos projektägaren.

SAMVERKAN

Viktiga samverkanspartners inom kommunen

Till projektet måste nyckelpersoner knytas som har teoretisk och praktisk kompetens angående könsrelaterat våld, pedagogik samt metodfrågor.

- Socialsekreterare
- Behandlare
- Folkhälsosamordnare
- Kvalitetsutvecklare
- Metodutvecklare
- Integrationsamordnare
- Psykiatrisamordnare
- ?

KOMMUNIKATION

Kommunikationsplan Inom projektet

Projektets fortskridande och olika arbetsfaser kommer redovisas på personalmöten. Med hänsyn till en projekttid om åtta månader sker ingen mittavstämning. Projektet slutredovisas. Kommunikation kommer att ske regelbundet genom en naturlig samverkan. Då Svalövs kommun är en mindre kommun bedöms kommunikationsvägarna vara korta och beslutsvägarna snabba. Avstämningsmöten ska bokas in med Sven Holmberg vid sju tillfällen/månatligen.





Kommunikationsplan externt

Kommunicering av beslut/nya rutiner/insatser mm som kommer ur projektet kommer kommuniceras med berörda externa samverkansparter genom skriftliga rapporter via mail där detta bedöms adekvat. Vid mindre förändringar kan informationen lämnas vid naturliga möten eller telefonkontakter.

Svalöv 2010-01-08

Linda Elman
Projektledare

Godkänd och antagen

Sven Holmberg
Verksamhetschef
Arbetsmarknad

Britt Tullberg
Verksamhetschef
Barn o Ungdom

