



SVALÖVS KOMMUN

Upprättad 2010-05-19  
Reviderad 2010-08-10  
Reviderad 2010-09-16

Antagen 2010-09-13  
Laga kraft 2011-09-08

1 (14)

## **Detaljplan för del av Södra Svalöv 2:6 och Norra Svalöv 16:6 m fl, Månsabo, Svalövs samhälle.**

### **PLANBESKRIVNING**

#### **HANDLINGAR**

I handlingarna ingår denna beskrivning, behovsbedömning enligt miljöbalken, genomförandebeskrivning, plankarta med bestämmelser och illustration samt fastighetsförteckning.

- Plankarta med bestämmelser
- Illustrationsplan (på plankartan)
- Planbeskrivning (denna handling)
- Genomförandebeskrivning
- Grundkarta (redovisas på plankartan)
- Fastighetsförteckning

#### **SYFTE**

Syftet med planen är att pröva möjligheten till en ny signalreglerad plankorning med tillhörande gatuanslutningar.

Planen möjliggör en ny förbindelse över järnvägen (Söderåsbanan) som är ljusreglerad och försedd med bommar. Vägförbindelsen är tänkt att förbinda östra och västra delen av norra Svalöv över järnvägen. Vid genomförandet av planens vägförbindelse och järnvägs korsning kommer denna nya korsning att kunna ersätta flera obevakade befintliga korsningar.

#### **PLANFÖRFARANDE**

Planändringen bedöms vara av begränsat intresse och planprocessen genomförs med ett enkelt planförfarande. Skulle någon vara däremot övergår planförfarandet till normalt.

Tidplan för detaljplanen

Samråd har hållits 2010 06 23 - 2010 08 02 och planen beräknas kunna antas i september 2010.

## **BAKGRUND**

Trafikverket planerar för en utbyggnad av Söderåsbanan mellan Malmö och Ängelholm. Persontrafik på Söderåsbanan är en del i ambitionen att främja en långsiktigt hållbar utveckling.

I den regionala utvecklingsplanen för pågatågstrafiken räknar man med att tågresandet kommer att fördubblas fram till 2020. Även godstrafiken väntas öka successivt i samband med att Hallandsåsen tas i bruk 2015.

Söderåsbanan är i dag enkelspårig och kommer även i fortsättningen att vara det. Spåren är i gott skick, men för att den ska fungera för både gods- och persontrafik krävs omfattande investeringar. Så kallade mötesstationer med plattformar för resandeutbyte i Billesholm, Svalöv och Kågeröd kommer att uppföras och flera obehövade plankorsningar att tas bort.

Plankorsningsolyckor är en av de vanligaste olyckstyperna inom järnvägen. Trafikverkets säkerhetsarbete fokuserar därför på att minska antalet plankorsningar och öka säkerheten vid de kvarvarande korsningarna.

Aktuellt planförslag är en del i arbetet med att öka säkerheten vid plankorsningar.

För arbetet har ett Start PM upprättats, Upprättande av tre detaljplaner utmed Söderåsbanan, 2010-01-29. Aktuell plan är den första av dessa tre planer och upprättas för att kunna höja säkerheten vid järnvägsörningar. Övriga två detaljplaner reglerar de åtgärder som erfordras för mötesstation i Svalöv samhälle.

## **MILJÖBEDÖMNING**

Planförslaget bedöms inte innebära en betydande miljöpåverkan. Behovsbedömningen grundas på att planen innebär en mindre förändring av en befintlig situation. Förslaget innebär inga tillkommande byggrätter. Förslaget påverkar Söderåsbanan som är ett utpekat riksintresse. Påverkan bedöms som positiv då den förbättrar framkomligheten och minskar riskerna på järnvägen.

## **LÄGE OCH OMFATTNING**

Planområdet ligger öster om Lugguddevägen (väg 106), i anslutning till järnvägen vid Månsabo i Svalövs norra tätort. Planområdet består av delar av Månsabovägen öster om Svalövssjön med omland samt ett område i dess förlängning över järnvägen. Här utgör Linåkravägen, väster om järnvägen, gräns för området.

Öster om Lugguddevägen ligger Svalövssjön med ett bostadsområde norr och nordost om sjön. Strax söder om planen gränsar en av kommunens fastigheter med lättare industri och söder om denna ligger Månsaboskolan, Linåkerskolan, en idrottsplats, idrottshall och Centralskolan.

Öster om järnvägen ligger ett öppet jordbrukslandskap som till största del förvaltas och brukas av Lantmännen SW Seed AB. Markvägarna i det öppna landskapet fungerar i dag som rekreationsområde och är en stor tillgång för de boende väster om järnvägen och elever på Linåkerskolan. Nordost om Månsabo ligger ett naturreservat samt en golfbana och skjutvall som kan nås via markvägar från planområdets järnvägs korsning.



Areal  
Planområdet är på ca 0,6 hektar.

## MARKÄGOFÖRHÅLLANDEN

Kommunen och banverket är de största fastighetsägarna inom området.  
Planområdet består av delar av fastigheterna (ägare inom parantes):

Södra Svalöv 2:6 (Banverket)

Norra Svalöv 2:2 (Banverket)

Södra Svalöv 2:12 (Svalövs kommun)

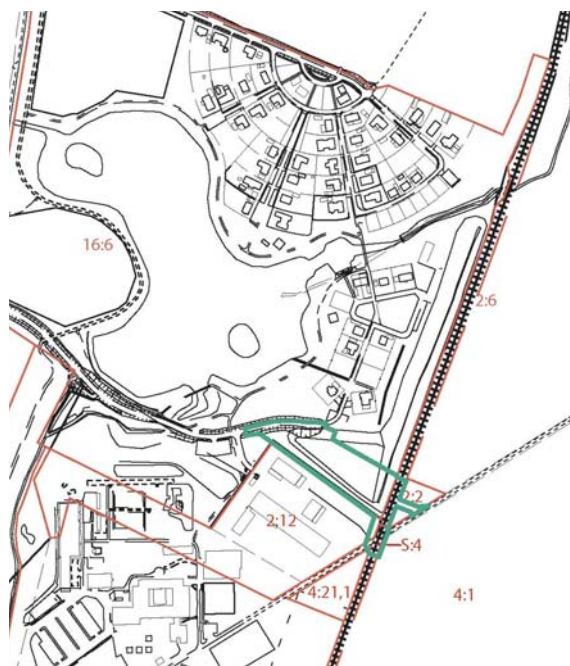
Södra Svalöv 4:1 (Svalövs kommun)

Södra Svalöv 4:21 (Svalövs kommun)

Norra Svalöv 16:6 (Svalövs kommun)

Linåkravägen är en samfällighet:

Samfällighet S:4 (delägarna i Södra Svalövs bys skifteslag)



Bilden visar befintliga fastigheter och samfälligheter.  
Planområdet är markerat i grönt.

## AKTUELLA PLANER

### Översiktsplanen

Gällande översiktsplan för Svalövs kommun är antagen av kommunfullmäktige 2007.

Översiktsplanen omnämner kollektivtrafik med både buss och tåg som viktiga förutsättningar för en god utveckling av kommunen. Planförslaget är i linje med kommunens mål att införa persontrafik på det gamla järnvägsspåret. Planförslaget strider inte mot översiktsplanen.

### Aktuella detaljplaner

Planområdet omfattas idag av detaljplanerna akt. 951, 1147, 1071 och 0312 .





Bilden visar befintliga detaljplaner med planområdet i rött.

### **Tidigare utredningar**

Förutsättningarna för utvecklingen av järnvägen har utretts av Banverket i en utredning genomförd 1999.

Enligt förordning med instruktion för Banverket (2007:1027) skall Trafikverket särskilt verka för att järnvägstransportsystemet är tillgängligt, trafiksäkert, framkomligt, effektivt och miljöanpassat. Trafikverket har tillsammans med väghållaren ansvaret för säkerheten vid plankorsningar.

Bulldämpande åtgärder vidtas där så erfordras längs Söderåsbanan och vägar antingen med vallar, murar, plank, skydds-zoner eller med bebyggelse som tål nuvarande och framtida störningar.

Vid planerad stängning av plankorsning bör de oskyddade trafikanternas, särskilt barnens, målpunkter kartläggas. Risken finns annars att gående efter en stängning av en plankorsning, fortsätter att passera järnvägen som tidigare.

### **Övriga utredningar**

I Tågstrategi 2037, Skånetrafikens rapport om regional utveckling, går det att läsa om Skånetrafikens vision om kollektivtrafikens utveckling i regionen.

För att möjliggöra anläggandet av en mötesstation och plattformar i Svalöv är en järnvägsplan enligt Lag om byggande av järnväg under framtagande. Järnvägsplanen kommer att fullföljas med samråd och utställning när finansiering av åtgärderna kan säkerställas. Järnvägsplanens Miljökonsekvensbeskrivning

kommer att beskriva de bullerskyddsåtgärder och andra hänsynstaganden som krävs för att anlägga mötesstationen. Järnvägsplanen berör inte aktuellt planområde.

## FÖRUTSÄTTNINGAR



Bilden visar ett flygfoto från öster över området med ungefärligt planområde markerat rött.

### Befintlig struktur

Planområdet omfattar delar av Månsabovägen med omland. Landskapet är öppet och grönstrukturen är begränsad till ett fåtal träd som planterats i samband med att sjön anlades. Området öster om järnvägen består av ett öppet jordbrukslandskap. Planområdets södra gräns följer gränsen till fastighet 2:12 som ägs av kommunen.

Inom planen ligger i dag en hög bullervall som sträcker sig längs järnvägen och i vinkel mot fastighet 2:2. Bullervallen skapar en slänt ner mot bostäderna i norr.

Månsabovägen kopplar i dag trafiken från väg 106 till bostadsområdet norr om planområdet. Inom planens södra del korsar Linåkravägen järnvägen. Denna plankorsning är oskyddad och går i skarp vinkel mot järnvägen vilket minskar siktförhållandena med ökad olycksrisk som följd. Linåkravägens korsning med järnvägen slopas därför i planförslaget.

Området är flackt och delvis utfyllt med massor från utgrävningen av sjön. Mellan järnvägen och Månsabovägen sluttar terrängen något.



Bilden visar ett flygfoto från sydväst över planområdet.

### Kulturmiljö och fornlämningar

Det finns inga kända fornlämningar eller kulturmiljöer inom planområdet.

### Natur och vatten

Småbiotoper såsom alléer, stenvägar och odlingsrösen, vanligen förekommande i odlingslandskap och vilka omfattas av allmänt biotopskydd enligt Miljöbalken, kapitel 7 § 11. finns inte i området. Arter som omfattas av bestämmelserna i Artskyddsförordningen (SFS 2007:845) förekommer inte.

I området ligger Svalövssjön som är förbunden med Braån, som enligt Vattenmyndigheten är klassificerad till att vara i otillfredsställande ekologisk status.

### Riksintressen

Söderåsbanan är utpekad som riksintresse enligt Miljöbalken 3:8.

### Järnväg, gator och trafik

I dag nyttjas järnvägen enbart för godstransporter med ca tre tåg per dygn.

Vägarna öster om järnvägsspåret är enskilda vägar som främst används av Lantmännen SW Seed AB. Under vinterhalvåret snöröjs inte vägarna, vilket periodvis gör dem otillgängliga för fordonstrafik.

Linåkravägen används främst av fotgängare och cyklister.

Plankorsningen norr om Svalövssjön används främst av Lantmännen SW Seed ABs transporter mellan företagets driftställen. En uppskattning av denna trafik har tagits fram och visar på ca 1100 passager över järnvägen/år. De år då det pågår försöksverksamhet på något av skiftena i öster blir antalet överfarter betydligt fler.



Månsabovägen fungerar i dag som en infart främst till bostadsområdet vid Svalövssjön, men även till kommunens förråd- och industrifastighet söder om bostadsområdet.

### Gång- och cykeltrafik

Längs Månsabovägen går en gång- och cykelväg som i söder har anslutning till skolan. Plankorsningen söder om Månsabo på Linåkravägen är väl använd av fotgängare och cyklister. Boende och elever från Linåkerskolan är några av dem som använder området öster om järnvägen till rekreation och utbildning.



Bilden visar befintlig trafiksituation med vägar i rött och cykelvägar i gult. Järnvägen är markerad med svart.

### Teknisk försörjning

I Månsabovägen ligger idag en mängd ledningar som försörjer bostadsområdet norr om planområdet.





Bilden visar planområdet i rött samt ledningar i gult.

### Buller och vibrationer

Inom planområdet finns en bullervall som skyddar bostäderna norr om planområdet från buller från järnvägen. Denna bullervall är reglerad i plan 1147.

Inom planområdet är den befintliga vallen vinklad västerut. Vallen kommer därför att ha bullerdämpande funktion även för vägtrafiken på Månsabovägens förlängning över järnvägen.

### Markföroreningar

Banvallar innebär generellt risk för föroreningar. Inga övriga föroreningar är kända inom planområdet.

### Risk

De befintliga plankorsningarna vid Månsabo och norrut är i dag obevakade. Detta innebär ingen risk för omgivningen då godstrafiken idag uppgår till bara ett par tåg per dygn. Obevakade plankorsningar innebär alltid en risk för korsande fordon och oskyddade trafikanter. En förväntad ökning av tågtrafiken kommer däremot att innebära ökad risk om inte de obevakade järnvägs korsningarna ersätts av säkrare korsningar.

## PLANFÖRSLAGET



Bilden visar illustrationsplanen. Planområdet är markerat i vitt.

Månsabovägen föreslås förlängas fram till Linåkravägen väster om järnvägen. Denna planläggs som **LOKALGATA**. Anslutningen norrut mot bostadsområdet förändras något för att få en säkrare anslutning. Omlandet till gatan planläggs som **PARK** mot Svalövssjön i nordväst. Övriga ytor väster om järnvägen planläggs som allmän plats med användningen **SKYDD** i enlighet med befintliga planer. Järnvägen regleras som trafikområde **T<sub>1</sub>** med precisering Järnväg.

Plankorsningen ska vara tillgänglig för allmän trafik och säkras med bestämmelse som tillåter detta inom järnvägsområdet. Linåkravägens nuvarande korsning med järnvägen slopas.

För att säkra att bullervallen behålls som skydd för bostäderna i norr tillförs bestämmelse om **bullervall**.

Tillgängligheten till befintliga ledningar säkras genom **u**-område.

För att säkra att gång- och cykelkopplingen över järnvägen tillförs bestämmelse som tillåter detta mellan Månsabovägen och Linåkravägen på västra sidan om järnvägen.

Begränsningar av markens bebyggande införs på alla ytor inom planområdet väster om järnvägen med förbud för att bebygga marken.

## KONSEKVENSER

### Riksintresse

Planen är en del i målet att förbättra kommunikationerna inom kommunen.

Säkrare järnvägs korsningar gynnar också riksintresset Söderåsbanan.

En utveckling av person- och godstrafik på Söderåsbanan innebär att man så småningom kommer att:

- säkerställa kollektivtrafikens konkurrenskraft
- minska restiden
- förbättra trafiksäkerheten
- ökar tillgängligheten för arbetande och boende i Svalöv kommun

### Mark och Vegetation

Omläggningen av Månsabovägen innebär att viss mark som idag är byggd gata regleras som parkmark. Detta innebär att befintlig gatubeläggning måste tas bort och ersättas med planteringar. Detta bör ske i enlighet med intentionerna för den övriga omgivningen till Svalövssjön.

Planens genomförande innebär att bullervallen närmast järnvägen flyttas en bit norrut för att ge plats till förlängningen av Månsabovägen. För att inte skymma sikten mellan infarten till bostadsområdet och lokalgatan kommer vallen att göras lägre i delen närmst korsningen. I övrigt skall den utformas i enlighet med regleringen i plan 1147.

En ny plankorsning innebär att man får jämna ut höjdskillnaderna för att få en fungerande korsning med rätt lutning på övergången.

### Geoteknik

De geotekniska förhållandena är inte närmare kända. Erforderliga undersökningar görs före ändring/utbyggnad av gata.

### Fornlämningar

Om dolda, okända, fasta fornlämningar påträffas i samband med markarbeten skall dessa, i enlighet med 2 kapitel 10 § lagen om kulturminnen mm, omedelbart avbrytas och Länsstyrelsen underrättas.

### Natur och vatten

För att inte påverka vattenkvaliteten av Svalövssjön och de vattenförekomster förbundna med sjön ska dagvatten från lokalgata avledas genom anslutning till befintlig dagvattenledning efter utjämning i vägdikey eller liknande.

### Järnvägar, Gator och Trafik

Järnvägen kommer även i framtiden att vara enkelspårig men järnvägstrafiken kommer att öka. Detta medför större risker vid korsning av järnvägen. En ny plankorsning försedd med signaler och bommar byggs med ambitionen att öka säkerheten för alla typer av trafikanter.

Den nya plankorsningen kommer att förbinda östra delen av Linåkravägen med Månsabovägen som ansluter vidare till väg 106. Samtidigt stängs nuvarande oskyddade järnvägs korsning med Linåkravägen.

Då den nya plankorsningen i en framtid blir den samlade övergången för trafik över järnvägen i den norra delen av Svalöv innebär det ökad trafik på Månsabovägen. Lantmännen SW Seed AB som har verksamheter på båda sidor om järnvägen kommer att utnyttja gatan för jordbruksmaskiner och persontransporter. Därmed upphör denna trafik längs Michel Ols vä norr om Svalövssjön.

För allmänheten innebär plankorsningen ett säkrare alternativ att ta sig vidare nordost till naturreservatet, golf- och skjutbanan.



Månsabovägen förlängs över spåret och skapar en bred plankorsning. Den nya vägen och plankorsningen anpassas efter bredare jordbruksmaskiner. Vägsektionen får en bredd på ca 6 meter och korsningen dimensioneras efter stora svängradier. Anslutande väg mot plankorsning ska utformas enligt de råd för utformning som ställs i Vägar och gators utformning, VGU, 2004:80.

Vägen till bostadsområdet utformas som en mindre infartsväg, anpassad för personbilar. Det är viktigt att gatorna utformas med olika karaktär för att underlätta orientering i området och skapa en tryggare lokalgata till bostadsområdet.

Lantmännen SW Seed ABs jordbruksmaskiner kommer att öka belastningen på vägen. En ombyggnad kan betyda att man måste förstärka befintlig väg.



## Gång- och cykeltrafik

Stängning av plankorsningen på Linåkravägen påverkar framförallt gående och cyklister som använder området öster om järnvägen för rekreation.

För att skapa en bra koppling till den nya korsningen föreslås i detaljplanen en ny gång- och cykelväg väster om järnvägen från Linåkravägen fram till den nya korsningen. Gång- och cykelvägen avgränsas på ett trafiksäkert sätt mot järnvägen med t.ex. stängsel. Skyltning och platsens utformning i övrigt ska tydligt visa på den nya gång- och cykelvägens koppling över plankorsningen. Elever på Linåkraskolan får härmed en lättare väg att på ett tryggt sätt korsa järnvägen i samband med t ex idrottslektioner.

Trafiksepareringen av plankorsningen innebär en säker överfart för fotgängare och cyklister.

## Teknisk försörjning

De ledningar som i dag är dragna i den del av Månsabovägen som påverkas av ombyggnaden, anpassas vid behov till den nya vägen.

## Buller och vibrationer

Antalet tåg kommer att öka och därför kommer en del närboende uppleva att antalet störningstillfällen ökar. Befintliga bullervallar är däremot anpassade för en framtida ökad tågtrafik.

Den nya plankorsningen kräver inga extra bullerskydd. Bullervallen som i dag skapar ett skydd mellan järnvägen och bostadsområdet kommer att finnas kvar. För att ge plats åt den nya vägen flyttas den norrut. Bullervallen kommer även att ge skydd från buller från fordonstrafiken på Månsabovägens förlängning.

## Markföroreningar

Banvallar innebär generellt riskområden för föroreningar. Vid anläggandet av ny plankorsning kommer därför eventuella massor att hanteras särskilt.

## Risk

Utvecklingen av Söderåsbanan medför att både gods- och persontrafiken på sträckan ökar vilket antas ge en överflyttning av trafik från väg- till järnvägstrafik. Detta förutses leda till minskade olycksrisker för biltrafiken regionalt.

Obevakade plankorsningar kommer att tas bort och ersättas med en ny säkrare korsning försedd med signaler och vägbommar. Genomförandet av den nya planen medför därför minskad olycksrisk för trafikanter och fotgängare som rör sig i området.

Eventuell uppsättning av stängselskydd mot järnvägen sker enligt Stängsellagens regler.

Upprättad 2010-05-19  
Reviderad 2010-08-10, 2010-09-16

Antagen 2010-09-13  
Laga kraft 2011-09-08

14(14)

Natur- och kulturmiljö

Förslaget berör ingen natur och kulturmiljö. Planen täcker ett redan exploaterat område.

### **ADMINISTRATIVA FRÅGOR**

Detaljplanen har en genomförandetid av 5 år från det datum planen vinner laga kraft.

### **MEDVERKANDE**

Planen har upprättats av Atkins Sverige AB genom Anna Olsson. Planen är beställd av Banverket, nuvarande Trafikverket.

Handläggare på Svalövs kommun är Vlasta Sabljak.

Vlasta Katarina Sabljak  
Plan- och bygglovarkitekt  
Bo & Bygg  
Svalövs kommun