
Planprogram för utveckling av Motorbanan Ring Knutstorp AB

För del av fastigheten Knutstorp 10:6 i Kågeröd



MALMÖ 2010-03-31

Sweco Architects AB

Ingvar Svensson/Thomas Oscarsson

1 (19)

Sweco
Landskapsarkitektur
Hans Michelsensgatan 2
Box 286, 201 22 Malmö
Telefon 040-16 70 00
Telefax 040-15 43 47
www.sweco.se

Sweco Architects AB
Org.nr 556173-0606
säte Stockholm
Ingår i Sweco-koncernen

Uppdrag 3831313;

Ingvar Svensson
Landskapsarkitekt LAR/MSA
Telefon direkt 040-16 71 13
Mobil 0734-12 81 13
ingvar.svensson@sweco.se

INNEHÅLLSFÖRTECKNING

SAMMANFATTNING	4
1 INLEDNING	6
1.1 BAKGRUND OCH SYFTE	6
1.2 PLANPROCESSEN	6
1.3 PROGRAMOMRÅDETS LÄGE	6
2 PLANPROGRAMMETS SYFTE OCH BAKGRUND	6
3 PROGRAMFÖRSLAG	7
3.1 HÖGSKOLA FÖR MOTORUTBILDNING OCH FÖRETAGSPARK	7
3.2 HALKÖVNINGS- OCH MOTORBANA	7
3.3 GATOR OCH TRAFIK	7
3.4 PARKERING	8
4 ALTERNATIVA LOKALISERINGAR	8
5 AVVÄGNING ENLIGT PBL OCH MILJÖBALKEN	8
6 PLANFÖRHÅLLANDEN OCH TIDIGARE STÄLLNINGSTAGANDEN	9
6.1 ÖVERSIKTSPLANEN	9
6.2 FÖRDJUPNING AV ÖVERSIKTSPLANEN	9
6.3 DETALJPLANER	9
6.4 RIKSINTRESSEN OCH FÖRORDNINGAR	9
6.5 ANMÄLNINGSPLIKTIGA VERKSAMHETER	9
7 NULÄGESBESKRIVNING	10
7.1 MARKANVÄNDNING	10
7.2 BEBYGGELSE I OMRÅDET	10
8 OMRÅDETS FÖRUTSÄTTNINGAR	11
8.1 LANDSKAPET	11
8.2 NATUR- OCH KULTURMILJÖER	11
8.3 RÖRLIGT FRILUFTSLIV	13
8.4 TILLFARTSVÄGAR	13
8.5 TEKNISK FÖRSÖRJNING	15
8.6 GEOTEKNISKA FÖRHÅLLANDEN	16
8.7 MARKÄGOFÖRHÅLLANDEN	16
8.8 ÖVRIGA FÖRUTSÄTTNINGAR	16
9 BEHOV AV MILJÖBEDÖMNING	16

INNEHÅLLSFÖRTECKNING

9.1	BEHOVSBEDÖMNING	16
9.2	AVGRÄNSNING AV INNEHÅLL I MKB	17
9.3	ÖVERSIKTLIG BEDÖMNING AV KONSEKVENSER	17
10	PLANARBETETS BEDRIVANDE	19
10.1	ARBETSORGANISATION	19
10.2	MEDVERKANDE FRÅN KOMMUNEN	19
11	KÄLLOR	19

Omslagsfoto: Pekka Karpinen

Bilaga 1. Programområdets avgränsning – Förslag till utvecklingsområde för Motorbanan Ring Knutstorp AB.

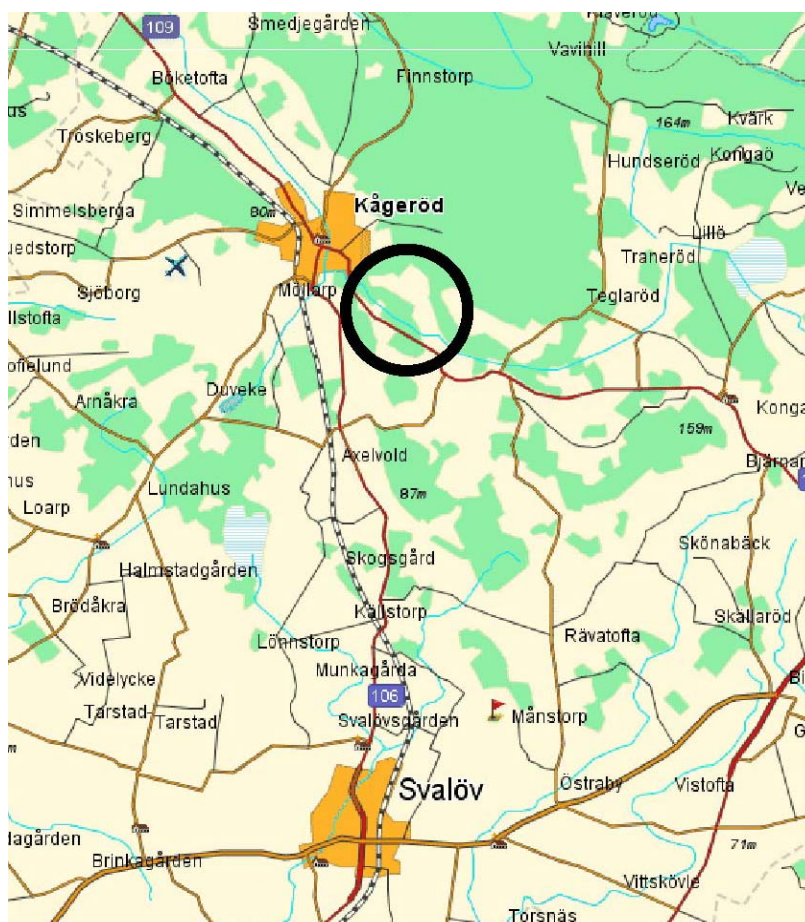
Bilaga 2. Flygfoto med översiktlig vegetationsinventering

SAMMANFATTNING

Motorbanan Ring Knutstorp är belägen i Svalövs kommun, sydost om Kågeröd. På anläggningen som har funnits sedan tidigt 50-tal bedrivs bl.a motorutbildningar och motortävlingar. Inom anläggningen finns en motorbana samt ett motorgymnasium som öppnade år 2009.

Nu planeras en utveckling av utbildningsrelaterade verksamheter och en företagsby för teknikrelaterade företag. En utbyggnad av en ny halkövningsbana kombinerad med en ny motorbana diskuteras också. För att genomföra detta behöver en detaljplan enligt Plan- och bygglagen upprättas. Detta arbete kommer att inledas med ett planprogram kring vilket kommer att hållas samråd.

Ring Knutstorp ligger vid foten av Söderåsen. Området berör ett riksintresse för naturvård (N 48). I närheten finns även ett riksintresseområde för friluftsliv. Längre bort ligger Nationalparken Söderåsen som också är Natura 2000-område.

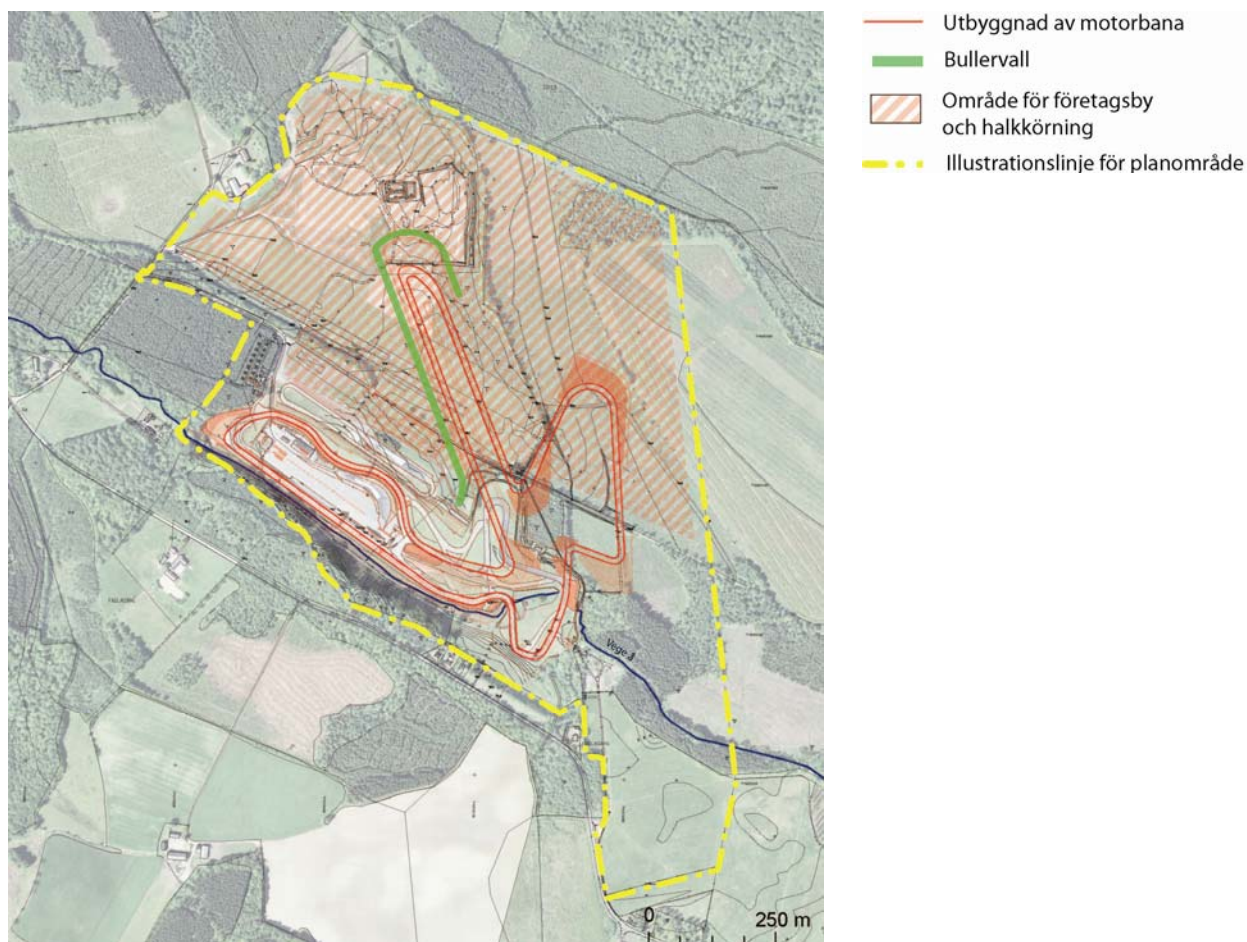


Orienteringskarta.

Söder om anläggningen rinner Vege å och här finns också en åsrygg med lövskog som används som läktare. Kring Vegeå finns ett strandskyddsområde på 100 m på ömse sidor om ån. Själva området där utbyggnaden av anläggningen planeras utgörs av ett produktionskog och öppna gräsytor.

Ring Knutstorp är upptaget i Länsstyrelsens kulturmiljöprogram och beskrivs där som "modern kulturmiljö". Inom programområdet finns historiska lämningar i form av en fossil åker från bronsåldern och stenmurar som härrör från järnåldern. I den östra delen av programområdet kan det även finnas lämningar av en boplats från medeltiden.

De största konsekvenserna av en utbyggnad är motorbullret från anläggningen. För närvarande pågår en diskussion med Söderåsens Miljöförbund kring dessa frågor. Även dagvattenhanteringen kommer att belysas ytterligare i kommande planarbete. Området för den fortsatta utbyggnaden redovisas i nedanstående figur.



Planerad ny motorbana.

1 INLEDNING

1.1 BAKGRUND OCH SYFTE

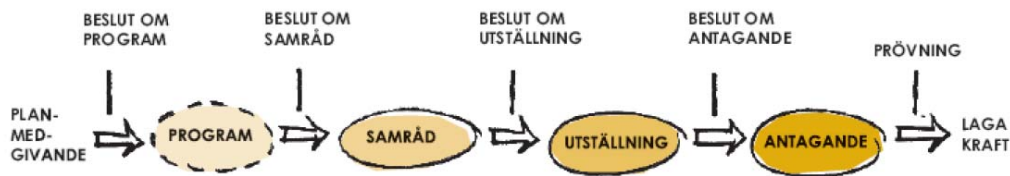
Motorbanan Ring Knutstorp byggdes ursprungligen av Hyllinge motorsällskap i Åstorp under 1950- och 1960-talet. Sedan dess har utbyggnader successivt skett på området.

Verksamheten består idag av tävlingsverksamhet för bilar och motorcyklar, företags-evenemang, riskutbildning för körkortselever, s.k. Safety Driving (vilket innebär utbildning i säkrare körteknik) samt MC-utbildningar. Ring Knutstorp har idag ca 70-80 000 besökare per år. Större tävlingar (som t ex s.k STCC-tävlingar) sker ca 5-6 gånger per år och attraherar då ca 10 000-15 000 besökare per tillfälle.

1.2 PLANPROCESSEN

Planprocessen kommer att genomföras med normalt planförfarande. Se figur nedan.

NORMALT PLANFÖRFARANDE



Planarbetet inleds med ett planprogram kring vilket hålls samråd och därefter tas ett samrådsförslag till detaljplan fram där synpunkter under programskedet inarbetas.

Sakägare m.fl ges åter möjlighet att yttra sig över samrådsförslaget och utifrån detta utarbetas en utställningshandling. Synpunkter under utställningsskedet inarbetas därefter i den slutliga antagandehandlingen som vinner laga kraft om ingen överklagar planen.

Planen beräknas att kunna antas av Tillväxt- och samhällsbyggandsutskottet i Svalöv under senare delen av 2010.

1.3 PROGRAMOMRÅDETS LÄGE

Det aktuella området är beläget ca 1 km sydost om Kågeröd intill väg109.

2 PLANPROGRAMMETS SYFTE OCH BAKGRUND

Syftet med programmet är dels är att utreda förutsättningarna för en utbyggnad av utbildningsrelaterade verksamheter och en företagsby för teknikrelaterade företag. Vidare syftar det till att utreda förutsättningarna för en utbyggnad av en ny halkövningsbana kombinerat med en ny motorbana.

Med en utbyggnad av en teknik- och motorinriktad högskola kan kommunen bredda sin utbildningsverksamhet och bidra till att öka intresset för denna typ av utbildningar inom hela regionen. En företagsby gynnar näringslivet och skapar nya arbetstillfällen inom ett stort upptagningsområde i södra Sverige. Genom en utbyggnad av en halkövningsbana och den befintliga motorbananläggningen möjliggörs även nya test- och tävlingsformer som kan bidra till ett ökat intresse för teknikutveckling och motorsport.

3 PROGRAMFÖRSLAG

3.1 HÖGSKOLA FÖR MOTORUTBILDNING OCH FÖRETAGSPARK

Norr om den befintliga motorbanan planeras en motor- och teknikinriktad högskola samt en företagsby för teknikrelaterade företag.

Tillsammans med motorgymnasiet, som öppnade under år 2009, innebär den planerade högskolan en möjlighet att knyta den etablerade verksamheten på Ring Knutstorp till forskning och utbildning. En gymnasie- och högskoleutbildning på Ring Knutstorp bedöms kunna attrahera teknikintresserade studenter från ett stort upptagningsområde vilket ger synergier till Svalövs kommun och övriga delar av regionen.

Företagen ska främst vara inriktade på teknik, forskning och motorsportverksamhet, men inte produktionsinriktad tillverkning. De nya byggnaderna skulle med fördel kunna placeras i anslutning till byggnaden för motorgymnasiet och norr därom.

3.2 HALKÖVNINGS- OCH MOTORBANA

Befintlig motorbana planeras att utökas med en ny bandel mot nordväst. Den planeras dels att nyttjas som halkövningsbana för tunga fordon och dels för att bedriva motortävlingar med nya tävlingsformer och klasser. Den nya halkövningsbanan kommer att komplettera och utveckla de befintliga halkkörningar som idag utgör en stor del av anläggningens verksamhet. Banan kommer även att kunna nyttjas av utbildningsverksamheten och möjliggöra tester och forskning av företagen på området. Den befintliga motorbanan är ca 2100 m. Utbyggnaden av den nya bandelen planeras bli ca 1600 m lång och 12 m bred, vilket ger en ny total banlängd på ca 3700 meter. Se Bilaga 1.

3.3 GATOR OCH TRAFIK

Till Ring Knutstorp finns det idag en infartsväg från väg 109 över Vege å. Vägen utnyttjas för samtliga in- och utfarter till bananläggningen, vilket innebär att förutom personal och besökare så använder även tävlingsteam med utrymmeskrävande lastbilar vägen. Vägen har nyligen breddats till ca 9 m och försetts med belysning.

Besökare som cyklar eller går till Ring Knutstorp använder sig av väg 109. Det finns även möjlighet för gång- och cykeltrafikanter att ta sig till banan på grusvägar norr om anläggningen. Inga nya gång-, eller cykelvägar planeras för närvarande till anläggningen.

3.4 PARKERING

De parkeringsytor som idag utnyttjas vid publika evenemang och tävlingar anses vara fullt tillräckliga, även om planerad utbyggnad av motorbanan tar mark i anspråk som idag används för parkering. Parkeringen sker i huvudsak på gräsbevuxna ytor norr respektive sydost om den befintliga banan. De kommer inte asfalteras eller hårdgöras utan syftet är att bibehålla den nuvarande karaktären. Vid större publika evenemang finns det ytterligare reservytor för parkering norr om anläggningen.

Behovet av särskilda parkeringsplatser för högskolan och företagsparken kommer att utredas under kommande planarbete.

4 ALTERNATIVA LOKALISERINGAR

Motorbanan Ring Knutstorp har funnits sedan 1950-talet. Utrymmes- och säkerhetsskäl, markägoförhållanden, landskapets/områdets förutsättningar samt befintliga förhållanden har lett fram till det aktuella programförslaget. Detaljutformning av företagsby, halkövningsbana kommer att utredas närmare i det fortsatta planarbetet.

Möjligheterna till en alternativ placering av företagsby med utbildningsrelaterade verksamheter har bedömts som sämre än den nu aktuella platsen.

Den nya delen av motorbanan föreslås placeras i nordvästlig riktning av bl.a säkerhets- och utrymmesskäl. Andra lokaliseringar bedöms som mindre lämpliga.

5 AVVÄGNING ENLIGT PBL OCH MILJÖBALKEN

Marken bedöms från allmän synpunkt vara lämplig för denna typ av verksamhet. Kommunen har genomfört en behovsbedömning i enlighet med PBL 5 kap 18§ och MB 6 kap 11§ och kommit fram till att en användning av marken i linje med programmet bedöms medföra betydande miljöpåverkan. Därför skall en miljöbedömning/miljökonsekvensbeskrivning (MKB) genomföras när detaljplan upprättas för området. I planprogrammet skall också en avgränsning och samråd av MKBn och dess innehåll ske.

6 PLANFÖRHÅLLANDEN OCH TIDIGARE STÄLLNINGSTAGANDEN

6.1 ÖVERSIKTSPLANEN

Utbyggnad i Kågeröd

Enligt översiktsplanen innebär utbyggnadsområdena i Kågeröd ett tillskott på ca 850 lägenheter. Bostäderna är planerade öster och norr om samhället. Eventuella bullerstörningar från motorbanan kommer att utredas i det kommande planarbetet.

Utbyggnad av väg 109

Väg 109 byggdes under slutet av 1990-talet på delen mellan Helsingborg och Ekeby. Vägverket planerar en fortsatt utbyggnad av vägen i 3 olika etapper. Investeringsplanen för projektet är för närvarande utlagd till år 2010-2020.

Ring Knutstorp berörs av etapp 2 som innebär en förbättring av vägstandarden samt en ny vägsträckning som syftar till att undvika genomfartstrafik i Kågeröd. I översiktsplanen för Svalövs kommun redovisas Vägverkets förslag för en utbyggnad av etapp 2 samt kommunens eget förslag, som är beläget längre söderut.

6.2 FÖRDJUPNING AV ÖVERSIKTSPLANEN

För Söderåsen har Svalövs, Bjuvs, Klippans och Åstorps kommuner gemensamt tagit fram en fördjupad översiktsplan. Ring Knutstorp är inte omnämnd i planen.

6.3 DETALJPLANER

Området är inte detaljplanelagt sedan tidigare.

6.4 RIKSINTRESSEN OCH FÖRORDNINGAR

Området berörs av ett riksintresse för naturvård (N48, Söderåsen) samt strandskydd enligt 7 kap 13 § Miljöbalken kring Vege å.

6.5 ANMÄLNINGSPLIKTIGA VERKSAMHETER

Motorbanor definieras enligt förordningen om miljöfarlig verksamhet och hälsoskydd (1998:899) och Ring Knutstorp är en anmälningspliktig s.k "C-anläggning". Även en ändring av verksamheten är anmälningspliktig om ändringen har betydelse från störningssynpunkt.

7 NULÄGESBESKRIVNING

7.1 MARKANVÄNDNING

Inom området finns den befintliga motorbanan med hårdgjorda ytor och tillhörande byggnader. Området norr om där utbygganden planeras utgörs av produktionsskog och öppna gräsytor.

7.2 BEBYGGELSE I OMRÅDET

Kågeröd

Ca 1 km nordväst om Ring Knutstorp ligger Kågeröd. Enstaka bostäder finns också på närmare håll, bl.a en grupp hus intill väg 109 söder om banan.

Motorsportgymnasium

Under våren 2009 uppfördes ett motorsportgymnasium i anslutning till Ring Knutstorp och utbildningen startade under höstterminen 2009. Skolan drivs gemensamt av Landskrona-Kävlinge-Svalövs gymnasieförbund tillsammans med AB Motorbanan Ring Knutstorp. Utbildningen pågår under 3 år och ingår i Svalöv-gymnasiets fordonsprogram. Elever som väljer förarinriktningen av programmet kan välja mellan olika utbildningsprogram. Eleverna studerar kärnämnen som svenska, matematik på gymnasiet i Svalöv.

Liknande utbildningar finns även på Anderstorps och Mantorps motorbanor. Skolan planerar att totalt hysa ca 60 elever med ett årligt intag på ca 20 elever. Byggnaden för motorsportgymnasiet är placerad norr om befintlig bana. Den har uppförts i ett plan med en total yta på ca 860 m². Förutom undervisningslokaler och verkstadsbyggnader finns även en spolplatta, parkeringsplatser m.m.

Övriga byggnader på banområdet

Inom anläggningen finns det idag ett 20-tal byggnader. Huvudbyggnaderna utgörs av en gemensam kontors- och restaurangbyggnad i sydväst, en "pitbox-byggnad" för uppställning av bilar, ett tävlingstorn, eller "racekontroll" samt ett antal verkstäder, bensinpumpar, mindre garage och förråd.

Till anläggningen hör en stugby som består av 14 stugor som hyrs ut till besökare vid tävlingar och evenemang. En utökning med ytterligare 7 stugor planeras.

De befintliga byggnaderna upptar tillsammans en total bruttoarea av ca 4000 m².

Läktare

Inom banområdet finns det ett antal läktare samt två gångbroar över den norra och södra delen av motorbanan. Vid evenemang och tävlingar kan även ytterligare tält och läktare inom området sättas upp.

8 OMRÅDETS FÖRUTSÄTTNINGAR

8.1 LANDSKAPET

Banan ligger i en terrängsvacka och omges i söder av en åsrygg som används för åskådarplatser vid större evenemang. Banan omges i huvudsak av skog och öppna gräsbevuxna marker. I det lite mer öppna landskapet norr om banan finns vegetationsridåer och trädtrader i anslutning till en del markvägar och diken.

8.2 NATUR- OCH KULTURMILJÖER

Riksintreseer, Natura 2000-områden

Söderåsen

Söderåsen är en av Sveriges nationalparker och utgör ett omfattande natur- och rekreationsområde norr om Ring Knutstorp. Geologiskt utgörs Söderåsen av en urbergshorst. Miljön domineras av skogsmark där gran- och lövskog av olika karaktärer förekommer. Inom området finns även stora arealer betesmark med skyddsvärd flora och fauna.

Söderåsen ligger inom fyra kommuner (Svalöv, Bjuv, Åstorp och Klippans kommuner) och tar årligen emot ca 800 000 besökare.

Delar av Söderåsen är utpekade som Natura 2000-områden enligt SCI-direktivet (habitat direktivet). Bland dem finns Hallabäckens dalgång, Klöva hallar och Smedjebacken. Delar av Söderåsen utgör också riksintresse för naturvård (N 48) och friluftsliv (F 23).

Riksintresseområdet för naturvård berörs i ena kanten men inget av dess kärnområden påverkas. Det bedöms därmed inte heller utsättas för någon påtaglig skada. Länsstyrelsen i Skåne län delar denna uppfattning. Den planerade utbyggnaden innebär att ytterligare ca 0,5 km² tas i anspråk av riksintresseområdet.

Vege å

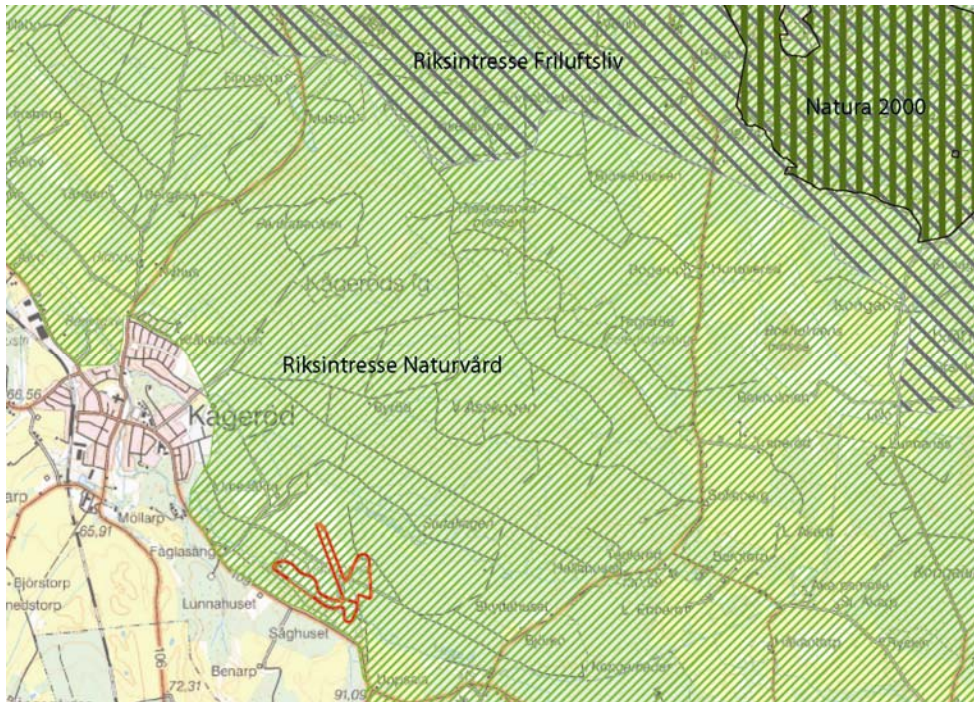
Vege å rinner från sydöstra delen av Söderåsen till Skälderviken. Ån har en sammanlagd längd på ca 50 km och går genom en nedskuren åfåra söder om själva motorbanan.

Strandskydd enligt 7 kap Miljöbalken - Vege å

Vege å omfattas av strandskydd som omfattar 100 m på ömse sidor om ån. Vid tidigare om- och tillbyggnader kring anläggningen har ett 10-tal dispenser från strandskyddsbestämmelserna givits. Det har då bl.a handlat om uppförande av byggnader, gångbroar, m.m. Strandskyddsområdet föreslås upphävas i den kommande detaljplanen.

Sedan motorbanan anlades under 1950-talet har det i praktiken inte varit möjligt att utnyttja området närmast Vege å. Närområdet betraktas som ett riskområde enligt Svenska Bilsporförbundet med hänsyn till de hastigheter som fordonen på motorbanan uppnår och de stressmoment som de tävlande kan uppleva om personer vistas nära motorbanan. Allmänheten måste skyddas enligt bilsporförbundets bestämmelser och får inte

beträda området. Inhägnad av anläggningen är därför nödvändig.



Omgivande allmänna intressen.

Biotopskyddade objekt

Inom programområdet finns det ett flertal äldre hägnadssystem i form av äldre stenmurar samt odlingsrösen. Avsikten är att bevara dem så intakta som möjligt vid en utbyggnad. Om de går över odlingsjord eller i gränser mellan odlingsjord och skogsmark har de ett biotopskydd. Ingrepp kräver dispens enligt kapitel 7 § 11 i Miljöbalken. De kan även vara skyddade enligt kulturminneslagen, se nedan.

Rödlistade arter

Norr om den befintliga banan finns ca 7 stora ekar som står på rad. Det kan vara nödvändigt att fälla ett eller flera av träden vid en utbyggnad men ambitionen är att bevara så många som möjligt av dem. I ekarna kan finnas rödlistade arter vilket bör studeras i det kommande planarbetet.

Länsstyrelsens kulturmiljöprogram

Ring Knutstorp är upptaget i Länsstyrelsens kulturmiljöprogram för Skåne över särskilt värdefulla kulturmiljöer inom området *Knutstorp-Axelvold*.

I programmet står bl.a att: "Ring Knutstorp hör till modernare kulturmiljöer. År 1951 anlades den första banan för motocross, vilket följdes av banor för biltävlingar, rallycross, terrängkörning. Till området hör även en halkövningsbana, konferensanläggning, restaurang, cafeteria och omklädningsrum".

Arkeologi

Väster om Ring Knutstorp finns det en fast fornlämning i form av en fossil åker med röjningsrösen (*RAÄ nummer: Kågeröd 250*), som är daterad till bronsåldern. På denna står 14 fritidsstugor som planeras att utökas till sammanlagt 21 stugor. Vid byggandet av stugorna påträffades inga fornlämningar.

Stenmurarna (*RAÄ nummer Kågeröd 331*) är daterade till järnåldern. De anses vara välbevarade och betecknas som "övrig kulturhistorisk lämning" enligt Riksantikvarieämbetet. Öster om planområdet finns en by/gårdstomt (*RAÄ nummer Kågeröd 57:1*) som troligen härrör från medeltiden. Den exakta lokaliseringen är inte fastställd. Se figur på nästkommande sida över förutsättningarna inom området. Vid utbyggnaden av de nya fritidsstugorna väster om kan fornlämning *Kågeröd 250* bli berörd.

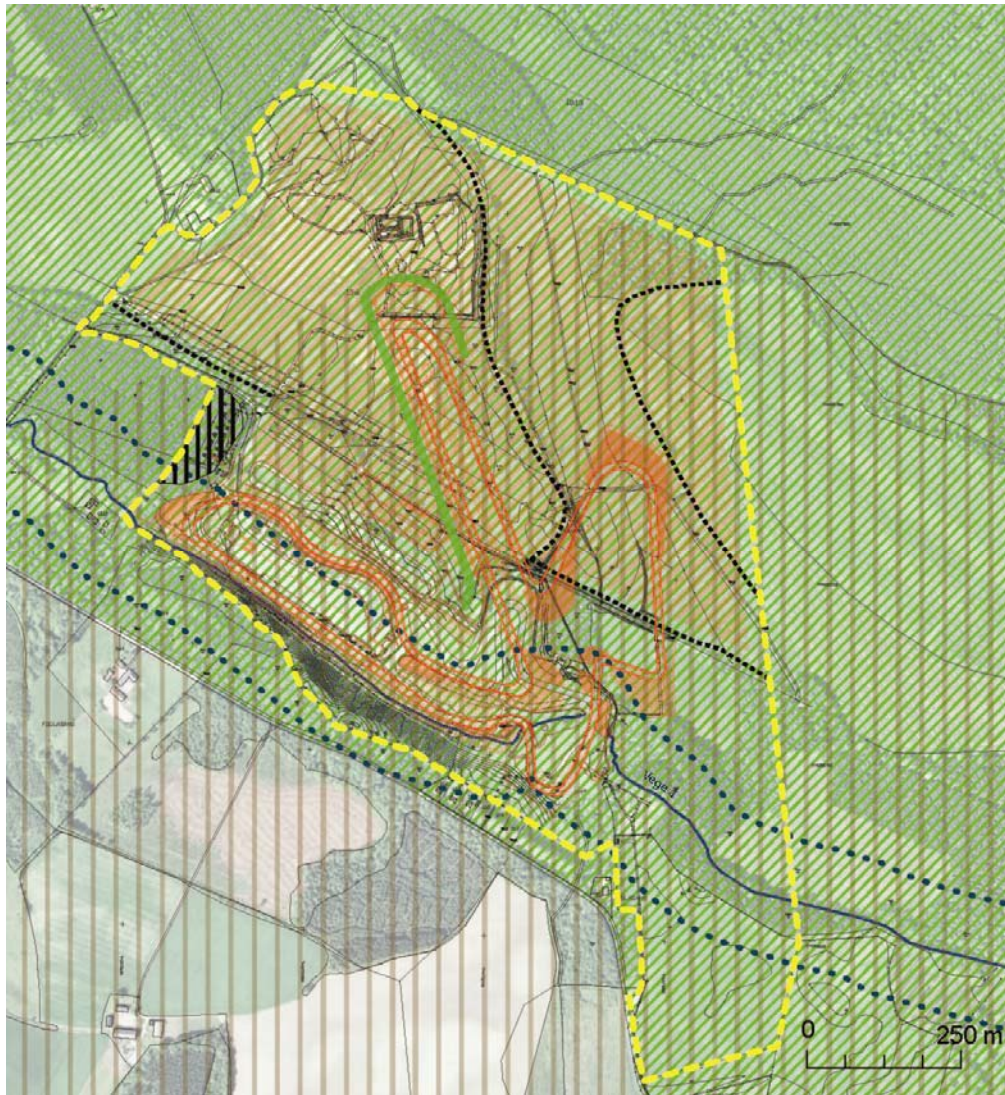
Ytterligare arkeologiska utredningar kan behövas för att klargöra fornlämningarna utbredning där utbyggnad planeras.

8.3 RÖRLIGT FRILUFTSLIV

Under vissa tidsperioder kommer vissa delar av området närmast Vege å, liksom idag, inte att vara tillgängligt för allmänheten. Jämför ovan under avsnitt 8.2. Det finns även ekonomiska skäl till att begränsa den allmänna tillgängligheten då inträde krävs vid vissa publika arrangemang.

8.4 TILLFARTSVÄGAR

Väg 109 utgör tillfartsväg i det övergripande vägsystemet och från denna leder en mindre väg in till själva motorbanan. Vägen har breddats till ca 9 m och försetts med belysning.



Förutsättningar inom området.

-  Riksintresse Naturvård
-  Fornlämning - stenmurar
-  Fornlämning - fossil åker
-  Kulturmiljöprogram
-  Strandskyddsområde

8.5 TEKNISK FÖRSÖRJNING

Vatten och avlopp

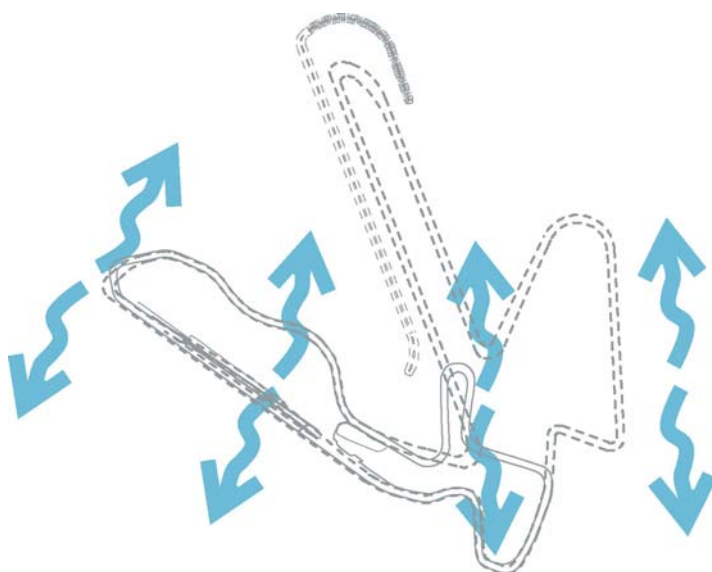
Ring Knutstorp är anslutet till det kommunala vatten- och avloppsnätet.

Dagvattenhantering

Planområdet delas av två delavrinningsområden. I norr rinner vattnet ut i Snattabäcken (som rinner ihop med Vege å i nordväst) och i söder rinner vattnet ut mot Vege å.

På den norra delen fördröjs vattnet idag via befintliga dikessystem. Efter utbyggnaden kommer merparten av detta vatten att rinna till ett fördröjningsmagasin placerat öster om den planerade motorbanan. Magasinet bibehåller det naturliga vattenutflödet till det befintliga dikessystemet och planeras att utformas med oljeavskiljare för att ta hand om eventuella föroreningar i form av t.ex olja och bensen.

Vattnet inom det södra området leds idag via en grässlänt till Vege å. I samband med utbyggnaden planeras en avskärande dräneringsledning läggas i grässlänten som kan omhänderta en del av vattnet från motorbanan. Möjligheten till ytterligare fördröjning av vattnet kommer att utredas i kommande planarbete.



Avrinningsförhållanden

Miljö kvalitetsnormer för vatten

Förutom förordningen (2001:554) om miljö kvalitetsnormer för fisk- och musselvatten har hittills inga miljö kvalitetsnormer för vattenmiljö fastställts. Detta håller nu på att ändras i och med Sveriges pågående arbete med att genomföra EU:s ramdirektiv för vatten. Förordningen (2004:660) om förvaltning av kvaliteten på vattenmiljön innebär bland annat

att de regionala vattenmyndigheterna ska kunna fastställa kvalitetskrav i form av miljö-kvalitetsnormer för ytvatten, grundvatten och skyddade områden. Syftet med dessa är att tillståndet i våra vatten inte ska försämrats och att alla vatten ska uppnå en bestämd miljö-kvalitet.

8.6 GEOTEKNISKA FÖRHÅLLANDEN

Huvuddelen av området utgörs av morän eller moränlera/lerig morän. Norra delen av området består av isälvsediment. Närmast Vegeå förekommer ett smalt stråk med svämsediment och längst i söder en bergrygg.

De geotekniska förhållandena betraktas erfarenhetsmässigt som goda, förutom svämsedimenten närmast Vegeå.

8.7 MARKÄGOFÖRHÅLLANDEN

Planområdet ingår till delar av en fastighet; Knutstorp 10:6. Fastigheten ägs av Knutstorps Gård och arrenderas till AB Motorbanan Ring Knutstorp. Nuvarande arrendeavtal upprättades år 2006 och sträcker sig till år 2050.

8.8 ÖVRIGA FÖRUTSÄTTNINGAR

Vägar

Norr om befintlig bana går idag en mindre skogsväg som kommer att få en ny sträckning runt den nya banan. Vägsträckningen kommer att preciseras i det kommande planarbetet.

Parkering

De befintliga parkeringsplatserna uppgår till ca 7000 - 8000 platser och upptar en yta av ca 65 000 m².

Fd. grustäkt norr om

Inom planområdets norra del finns det idag en f.d grustäkt. För denna finns ett täktillstånd enligt den tidigare Naturvårdslagens 18§ samt tillåtelse av markägaren till ett årligt uttag av grusmaterial för eget bruk.

9 BEHOV AV MILJÖBEDÖMNING

9.1 BEHOVSBEDÖMNING

Kommunen skall enligt 5 kap 18§, Plan- och bygglagen, göra en bedömning av behovet av att göra en miljöbedömning. Syftet med behovsbedömningen är att avgöra om det anses föreligga betydande miljöpåverkan eller ej. Svalövs kommun har bedömt att anläggningen kan antas innebära betydande miljöpåverkan. Tyngdpunkten i arbetet med miljökonsekvensbeskrivningen kommer att läggas på att belysa buller, dagvattenfrågor samt eventuell påverkan på natur- och kulturmiljöer.

Miljöpåverkan på den omgivande miljön sammanfattas i nedanstående avgränsning av miljökonsekvensbeskrivningen (MKB).

9.2 AVGRÄNSNING AV INNEHÅLL I MKB

Naturmiljö

Påverkan på angränsande riksintresseområde inom Söderåsen, Vegeå, biotopskyddsobjekt (vegetationsridåer utmed stenmurar/odlingsrösen i odlingsmark).

Kulturmiljö

Påverkan på Axelvold-Knutstorp som ingår i Kulturmiljöprogram för Skåne. Fornlämningar inom området (fossil åker, boplatsoområde, stenmurar).

Landskapsbild

Visuell påverkan: Bedöms som liten genom topografi och skogsområden.

Friluftsliv och rekreativintressen

Påverkan på omgivande naturområden (Söderåsens Nationalpark samt riksintressen) genom buller. Tillgängligheten till Vegeå.

Naturresurser

Markåtgång.

Hälsa och säkerhet

Buller. Utsläpp till luft ger marginell påverkan.

Byggskedet

Tillfälliga transporter

Uppfyllelse av miljömål

Nationella, regionala och lokala miljömål. Allmänna hänsynsregler.

9.3 ÖVERSIKTLIG BEDÖMNING AV KONSEKVENSER

Naturmiljö

Riksintresseområdet för naturmiljö vid Söderåsen kommer att beröras i ena kanten, men bedöms inte utsättas för någon påtaglig skada. Inget av riksintressets kärnområden berörs.

Närmiljön/strandskyddsområdet kring Vege å berörs av nuvarande motorbana. Framtida dagvattenhantering med fördröjning innebär att mindre mängder av orenat dagvatten från motorbanan kommer att nå Vegeå.

Dispens kan eventuellt komma att behövas från Biotopskyddsförordningen för de ingrepp som kommer att ske i stenmurar/odlingsrösen med omgivande vegetation.

Kulturmiljö

Stenmurarna i området räknas som "övrig kulturhistorisk lämning" och dispens kan behövas för att göra ingrepp i dessa. Det finns även en fossil åker som kan komma att

beröras av utbyggnad av fler fritidsstugor inom anläggningen. En äldre by/gårdstomt med oklar utbredning finns inom programområdet.

Landskapsbild

Landskapsbilden bedöms påverkas i liten omfattning av kommande utbyggnad. Topografi och skogsvegetation skärmar av anläggningen från omgivningen.

Rekreation och friluftsliv.

Ring Knutstorp beskrivs i Kulturmiljöprogrammet för Skåne som en "modern kulturmiljö". Eftersom anläggningen funnits så pass länge är det ingen som söker sig till omedelbart närliggande skogsområden för att uppleva tystnad. Riksintresseområdet för friluftsliv eller Söderåsens nationalpark bedöms inte utsättas för några bullerstörningar då de ligger flera kilometer bort.

Mark och vatten, areella näringar

Marken norr om där utbygganden planeras utgörs av produktionsskog med bl.a yngre lärk och öppna gräsytor. Se Bilaga 2, Flygfoto med översiktlig vegetationsinventering. Dagvattnet kommer att fördröjas via dammar och bäcksystem. Den norra delen av området avrinner via Snattabäcken till Vege å. Vid den befintliga bandelen planeras dagvattnet att fördröjas genom en avskärande dräneringsledning och fördröjningsmagasin innan det når Vege å.

Hälsa och säkerhet

Buller

För motorbanor, halkövningsbanor och liknande anläggningar har Naturvårdsverket angett allmänna råd och vilka riktvärden för buller som gäller (NFS 2004:16).

Ring Knutstorp arbetar sedan en lång tid tillbaka aktivt med att hantera det buller som verksamheten genererar. Bl.a informeras boende i området om kommande arrangemang och det finns en permanent bullermättningsanordning inom området som kontrollerar att uppsatta riktvärden för buller efterlevs så långt som möjligt.

För närvarande pågår en diskussion med Söderåsens miljöförbund om hur bullerfrågorna ska hanteras i framtiden. I det kommande planarbetet kommer en bullerutredning att tas fram.

Luftföroreningar

Trafiken på banan medför vissa utsläpp av kväveoxider (NO_x som är summan av NO₂ och NO), kolväten (HC), koloxid (CO) och partiklar (PM10). Av dessa ämnen är det ofta NO₂ och som får mest betydelse i den lokala miljön. Vid all trafikering av banan, men särskilt vid tävlingar alstras luftföroreningar som ger förhöjda halter i närmiljön. Men med tanke på att tävlingar sker med ett begränsat antal fordon, under korta tidsperioder och vid enstaka tillfällen bedöms inte verksamheten på Ring Knutstorp leda till att gällande miljökvalitetsnormer överskrids.

Påverkan under byggskedet.

Byggskedet kan leda till lokala störningar av anläggningsmaskiner vid arbetsplatsen samt transporter.

10 PLANARBETETS BEDRIVANDE

10.1 ARBETSORGANISATION

Planarbetet kommer att bedrivas av arkitekt LAR/MSA Ingvar Svensson, samt planeringsarkitekt Thomas Oscarsson, Sweco Architects AB i Malmö.

10.2 MEDVERKANDE FRÅN KOMMUNEN

Från Svalövs kommun har medverkat planarkitekt Vlasta Sabljak samt samhällsbyggnadschef Tommy Samuelsson.

11 KÄLLOR

Länsstyrelsen i Skåne län. Hemsida: <http://www.lansstyrelsen.se/skane>

Naturvårdsverket, 2004. Naturvårdsverkets allmänna råd om buller från motorsportbanor, halkövningsbanor och banor för provning av motordrivna fordon (NFS 2004:16).

Svalövs kommun, 2007. Översiktsplan för Svalövs kommun

Vägverket 2006. Vägutredning Väg 109 Ekeby-Kågeröd (Knutstorp).

Foto av Thomas Oscarsson om inget annat anges.