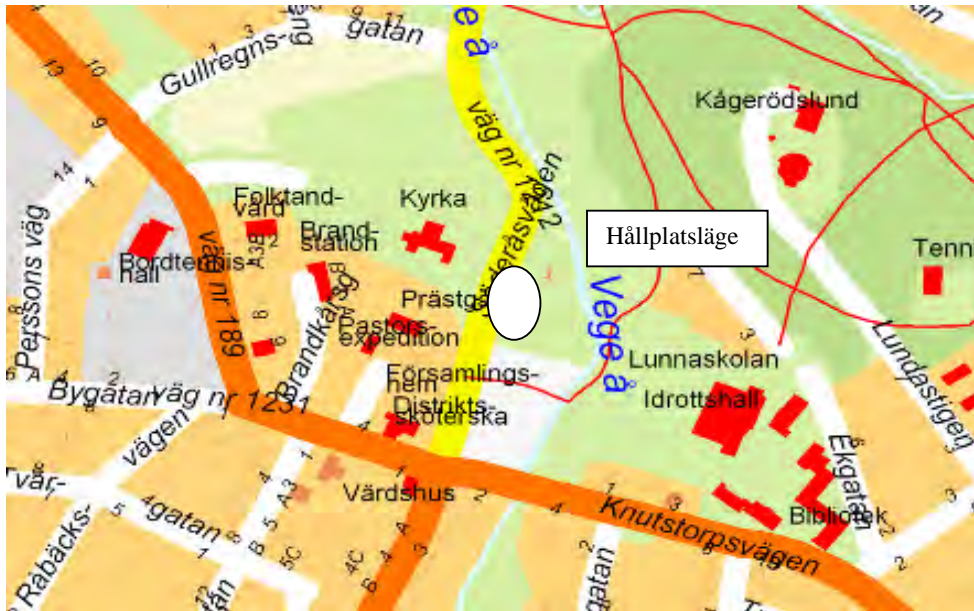
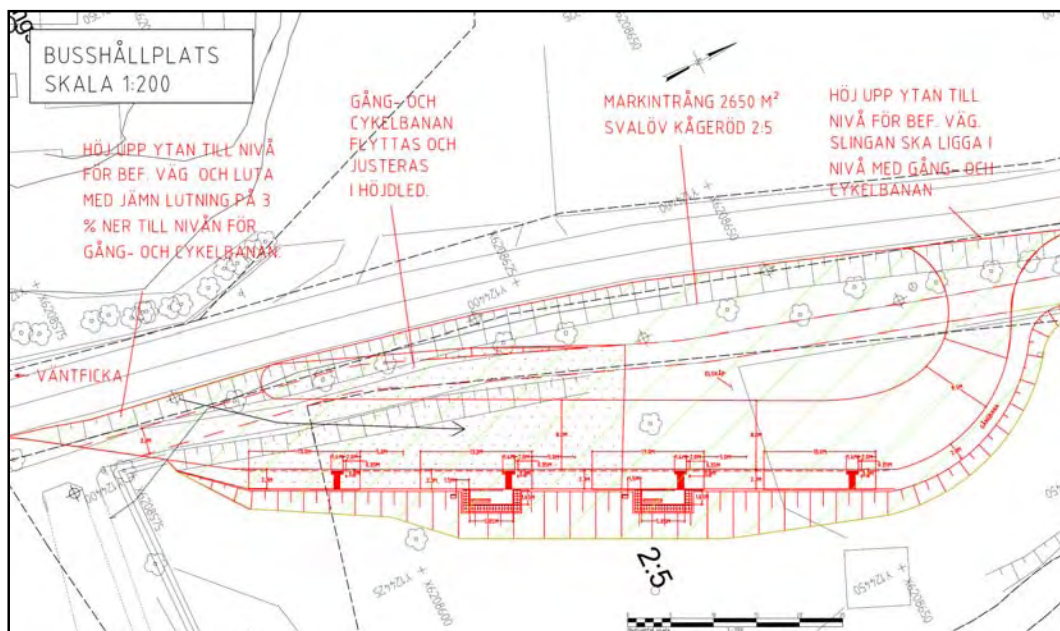


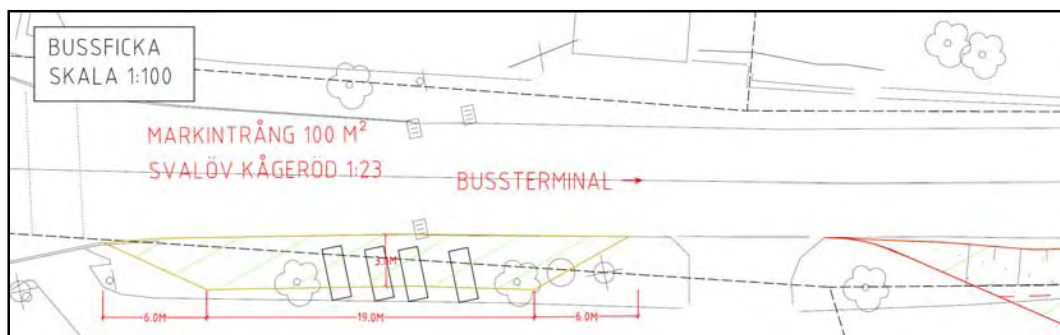
2.14 Kågeröd Lunnaskolan (i förstudien 7.2.27)



Figur 92: Översiktskarta över Kågeröd Lunnaskolan.



Figur 93 och 94: Utformningsplaner över Kågeröd Lunnaskolan.



Befintliga förhållanden

Vändslingan anläggs vid väg 1212 cirka 100-150 m norr om väg 109.

Väg 1212 är 6,0 m bred och tillåten hastighet är 50 km/tim. Årsdygnstrafiken är cirka 1020 fordon/dygn (ÅDT -97). Upptagningsområde är Lunnaskolan. Beräknat antal påstigande elever är 110 stycken.



Figur 95 och 96: Foton över området där vändslingan/bussterminalen ska finnas.



Figur 97: Foto över området där bussfickan är tänkt.

På fotot syns befintliga hästkastanjer mellan gång- och cykelvägen och vägbanan.

Nollalternativ

Några befintliga hållplatslägen finns inte för Kågeröd Lunnaskolan.

Huvudalternativet

Vändslingan placeras på grönområdet, Klockaregårdens gräsmatta. Vändslingan ska rymma fyra bussar och plattformarna ska tillgänglighetsanpassas. Två väderskydd modell "Kulan City 4" placeras vid två av plattformarna. En väntplats för en buss byggs utmed vägen vid den befintliga parkeringsplatsen och parkområdet. Se figur 93 och 94, samt 95, 96 och 97.

Markanvändning

Förutsättningar

Befintlig markanvändning är ett grönområde med en skogsdunge, gräsmatta med solitärträd, gång- och cykelväg och en grusad och gräsbevuxen markyta med hästkastanjer.

Effekter och konsekvenser

Åtgärden innebär ett markinrång om 2650 kvm för bussvändslingan på Klockaregårdens gräsmatta och 100 kvm för bussfickan på grönytan utmed vägen.

Klockaregårdens grönområde bedöms få en ny karaktär i och med busslingans iordningställande, från att ha varit ett rekreativt grönområde blir området ett centralt kommunikationsstråk.

Bussfickan bedöms påverka området i viss mån när en större del av grönytan tas i anspråk, men parkeringsplatsen eller parkområdet bedöms inte påverkas av åtgärden.

Planlagt område

Förutsättningar

Området är inom detaljplanelagt område.

Effekter och konsekvenser

För området har en ny planprocess inletts. Planprocessen ska genomföras med enkelt planförfarande.

Riksintresse

Hållplatsen är inte inom något riksintresse.

Landskapsbild

Förutsättningar

Landskapsbildens karaktäriseras av tätortslandskapet. Närmiljön karaktäriseras av den intima kyrkomiljön, med kyrkomuren och björkraden i väster, Klockaregårdens gräsmatta i öster, skogsdunge i norr och stenmurar samt vegetationsridå på parkområdet i söder.

Terrängen sluttar ned mot Vegeå från vägen. Se figur 98. Golvet består av en klippt gräsmatta. På den klippta gräsmattan växer fruktträd, som solitärer och en enskild byggnad angränsar till en skogsdunge.



Figur 98: Foto över Klockaregårdens gräsmatta. På fotot syns de två fruktträden och björkarna, samt höjdskillnaden mellan gräsmattan och vägen.



Figur 99: Foto över solitärbyggnaden. Byggnaden ses på utformningsplanen i figur 93.

Vägrummet avgränsas från gång- och cykelvägen av en storvuxen och en nyplanterad kastanj. Se figur 97.

Effekter och konsekvenser

Närmiljön bedöms bli påverkad av åtgärden, när marknivån höjs, grönområdet hårdgörs, befintlig skogsdunge, björkar och fruktträd avverkas. I och med detta påverkas den fysiska och visuella kopplingen mellan grönområdet ner till Vegeå och kyrkomiljön, samt att området kommer att upplevas öppnare än idag.

Landskapsbilden bedöms bli påverkad i viss mån av iordningställandet av bussterminalen, eftersom kyrkomiljön är centralt lokaliserad i tätorten och busslingen bedöms påverka kyrkomiljön i stor grad.

Gatumiljön bedöms upplevas öppnare när den fullvuxna hästkastanjen fälls. Gång- och cykelvägen bedöms upplevas mindre trygg när bussfickan angränsar till gång- och cykelvägen. Se figur 97.

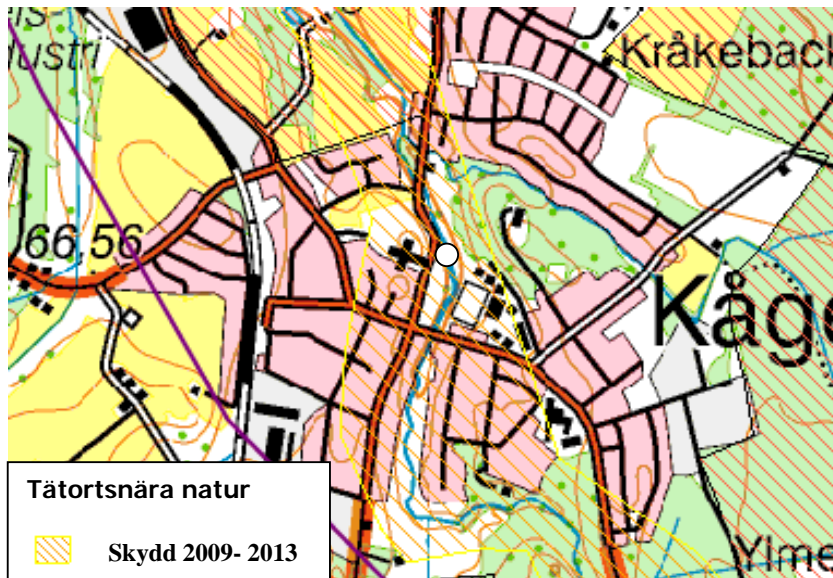
Naturmiljö

Förutsättningar

Hållplatsområdet är lokaliserat inom "Vegeåns dalgång", vilket är utpekad i Länsstyrelsen i Skåne läns tätortsnära natur. Vegeå med dalgång beskrivs som en viktig landskapsekologisk funktion med stor potential för friluftslivet. Förbättringsåtgärderna, i form av ökad framkomlighet i området ska ske mellan 2009 och 2013. Åtgärderna ska bekostas av Svalövs kommun.⁵¹

Björkraden är skyddad med Biotopskydd enligt 7 § 11 i MB.

⁵¹ http://www.lansstyrelsen.se/NR/ronlyres/7BF843CA-E7E5-4BA1-8FEE-E908322ED289/70165/Narmare_till_naturen_i_Skane2.pdf



Figur 100: Karta över tätortsnära natur.

Kartan är från Länsstyrelsen i Skåne läns interaktiva karta över tätortsnära natur.

Effekter och konsekvenser

Enligt Vegetationstypskartan över Svalöv⁵² är hållplatsen inte inom intresseområdet för natur- och kulturmiljövården, men slingan och bussfickan bedöms påverka den tätortsnära naturen, eftersom de tar en stor del av grönområdet, med gräsmatta, fruktträd, björkar och skogsdunge, samt hästkastanjer i anspråk.

Området inte är utpekad som ett intresseområde för naturvärden, men avverkningen av ett flertal träd bedöms innebära att viktiga miljöer för flora och fauna går förlorad i viss mån.

Parken är en lummig och tyst oas i tätorten, men i och med iordningsställandet av slingan bedöms miljön upplevas bullrig och hårdgjord.

Iordningsställandet av vändslingan bedöms innebära att maximalt fyra björkar behöver avverkas. I och med att de är biotopskyddade, bör Vägverket Region Skåne ansöka om dispens från Länsstyrelsen i Skåne län.

Kulturmiljö

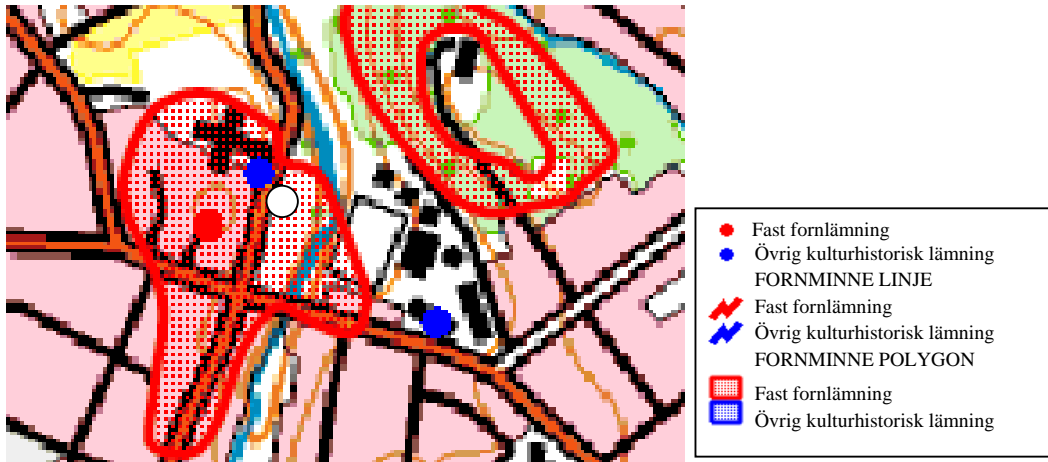
Förutsättningar

Hållplatserna är inom fast fornminne. Fornminnet är en bytomt från medeltiden till nyare tider.

Den ”övriga kulturhistoriska lämningen” i kartan nedan är en sten med inskription, som är inmurad i kyrkogårdsmuren. 3,5 m väst till nordväst om kyrkomuren finns en ristning med hållmålningar från medeltiden till nyare tider.⁵³

⁵² Samtal med Charlotte Lundberg

⁵³ <http://www.fm.is.raa.se/cocoon/fornsok/search.html>



Figur 101: Karta över fornminnen. Kartan är hämtad från Länsstyrelsen i Skåne läns interaktiva karta över fornminnen.⁵⁴

Figur 102: Foto över ek och stenmur



Effekter och konsekvenser

Fornlämningar berörs i och med åtgärderna. Ett särskilt tillstånd enligt 2 kap lag om kulturminnen krävs. Tillståndet ska sökas hos Länsstyrelsen i Skåne läns kulturmiljöenhet.

Däremot bedöms inte den övriga kulturhistoriska lämningen påverkas negativt av åtgärden.

Rekreation och friluftsliv

Förutsättningar

Enligt Charlotte Bjarnholt, ekolog på Svalövs kommun finns det ett väletablerat rekreativstråk utmed Vegeån.

⁵⁴http://kartor.m.lst.se/ims/website/yttre_kulturmiljoprogrammet/viewer.cfm?ISLID=3001&ISZ=true&ISW=NA&MN='Knstorp'

Som tidigare beskrivits är hållplatsen inom "Vegeåns dalgång" som har en stor potential för friluftslivet.⁵⁵

Effekter och konsekvenser

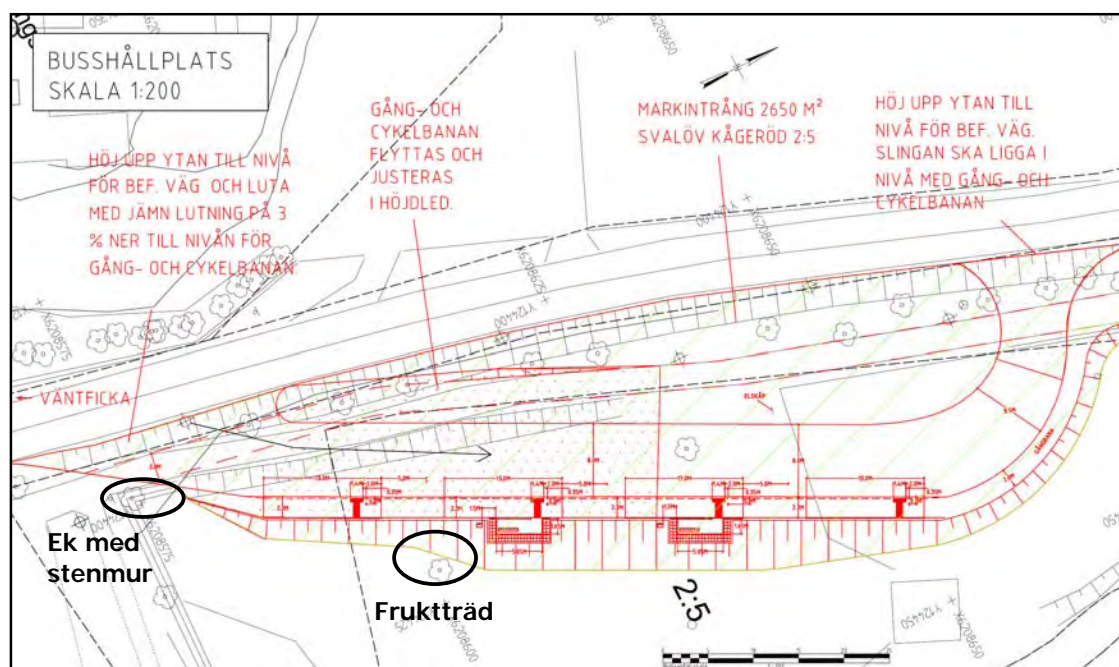
Rekreationstråket utmed Vegeån bedöms inte påverkas av förslaget, däremot bedöms Klockaregårdens parkområde bli påverkad av förslaget, när en stor del av parkområdet görs om till busshållplats.

Förslag till förbättringsåtgärder

För att minimera konsekvenserna av åtgärden, bör björkarna utmed väg 1212 sparas och slingan bör följa terrängen, dvs. ligga lägre än vägen, vilket också är föreslaget.

För att busslingen bättre ska smälta in i den befintliga miljön och för att skapa utrymme vid viktiga landskapselement, som t.ex. eken med stenvallen bör om möjligt delar av slänten mot Klockaregårdens gräsmatta ersättas av en stödmur av sten.

Förslagsvis bör framförallt slänten vid anslutningen av befintlig stödmur, ek och fruktträd stensättas. Se skissen nedan i figur 103 och fotot i figur 104 på nästa sida.



Figur 103: Förslagskiss

⁵⁵ http://www.lansstyrelsen.se/NR/rdonlyres/7BF843CA-E7E5-4BA1-8FEE-E908322ED289/70165/Narmare_till_naturen_i_Skane2.pdf



Figur 104: Foto över ek, stenmur och fruktträd
I fotot är befintlig stenlagd stödmur inringad som referens.