



SAMRÅDSHANDLING

**Förslag till detaljplan för del av Södra Svalöv 18:3 m.fl.
Svalövs samhälle, Svalövs kommun, Skåne län**

PLANBESKRIVNING



HANDLINGAR

I detaljplan för del av Södra Svalöv 18:3, denna planen, ingår följande handlingar:

- Plankarta med planbestämmelser
- Illustrationsplan
- Planbeskrivning, denna handling
- Genomförandebeskrivning
- Grundkarta, redovisas på plankarta
- Fastighetsägarförteckning
- Behovsbedömning enligt Miljöbalken
- Samrådsyttranden med kommunens kommentarer

PLANENS SYFTE

Det övergripande syftet med planen är att i enlighet med Lag om byggande av järnväg (1995:1649), som föreskriver att en Järnvägsplan inte får strida mot detaljplan, få en överensstämmelse mellan detaljplan och kommande järnvägsplan. Järnvägsplanen kommer att omfatta de åtgärder, mötesstation, plattformar och bullerskydd, som erfordras för att införa persontågstrafik på Söderåsbanan.

För att få fullgod verkan av bullerskyddet mot bostäder på västra sidan av järnvägen behöver en bullerskärm dras över och förbi Birger Velinders väg vilket innebär att Birger Velinders vägs korsning med järnvägen behöver stängas. Syftet med planen blir därför att pröva möjligheten att stänga plankorsningen mellan järnvägen och Birger Velinders väg.

Planens syfte är även att förbättra allmänhetens möjligheter att röra sig öster om järnvägen. Planen prövar därför möjligheten att anlägga lokalgata öster om, och längs med, järnvägen som förbindelse mellan kommande stationsområde och Månsabovägens bomförsedda korsning med järnvägen i norr.

Lokalgatan är planerad att förbinda stationsområdet i söder med den del av Linåkravägen som leder åt nordost mot naturområde, golfbana och skjutbana. I söder ansluter vägen på östra sidan av järnvägen mot den planskilda gång- och cykeltunneln under järnvägen som är tänkt att ersätta nuvarande plankorsning.

Enligt tidigare detaljplan från 1949 skall Birger Velinders väg mot Heleneborg hållas tillgänglig för allmän trafik. Enligt den tidigare detaljplanen planerades även omläggning av vägen förbi Heleneborg för att gå söder om parken vid Heleneborg. Denna omläggning har aldrig blivit utförd och planen prövar därför alternativet att utsläcka den tidigare planen i denna del och att LOKALGATA följer nuvarande ursprungliga vägsträckning via Heleneborg. Denna tidigare plan omfattade odlingsmarken söder om Birger Velinders väg. Markägaren Lantmännen SW Seed har framfört önskemålet att odlingsmarken inte längre skall vara detaljplanlagd och planen prövar därför alternativet att utsläcka den tidigare planen även i denna del.

Den västra delen av Birger Velinders väg förbi Centralskolan är sedan tidigare inte längre gata och planen omfattar därför denna del där markanvändningen ändras till Skola och

Idrott med beteckningen SY. Förgårdsmarken, prickmarken, mot den tidigare gatumarken avlägsnas genom planen.

SAMBAND MED ANDRA PLANER

Tidigare ställningstaganden

En förstudie för mötesstationer på den enkelspåriga Söderåsbanan genomfördes under år 1999. I förstudien förordade Banverket (nuvarande Trafikverket) ett alternativ med placering av mötesstation för tågmöten i bland andra Svalöv.

Samtliga samrådsinstanser tillstyrkte och Banverket beslutade att alternativet skulle drivas vidare i en järnvägsplan.

Länsstyrelsen i Skåne län beslutade att den förordade lösningen inte antas medföra betydande miljöpåverkan.

Järnvägsplan

I februari 2006 hölls samrådsmöte med allmänhet och sakägare. Under våren 2006 genomfördes även samrådsmöten med Svalövs kommun, Länsstyrelsen i Skåne län, Skånetrafiken med flera.

Utställelsehandlingen av järnvägsplanen togs fram under 2006 men arbetet har avstannat i avvaktan på att det anslagsfinansierade Trafikverket kan budgetera åtgärderna i järnvägsplanen.

I Lag om byggande av järnväg (1995:1649) föreskrivs att ett beslut att fastställa en järnvägsplan upphör att gälla om järnvägsbygget inte har påbörjats inom fem år från utgången av det år då beslutet vann laga kraft och att en i huvudsak överensstämmande järnvägsplan därefter får fastställas endast om det finns synnerliga skäl.

Arbetet med järnvägsplanen, utställelse och därefter fastställande, kommer att återupptas när projektet Söderåsbanan återigen ingår i Trafikverkets långsiktiga planer och det därmed är sannolikt att åtgärderna kan utföras inom en järnvägsplans giltighetsperiod.



Detaljplaner

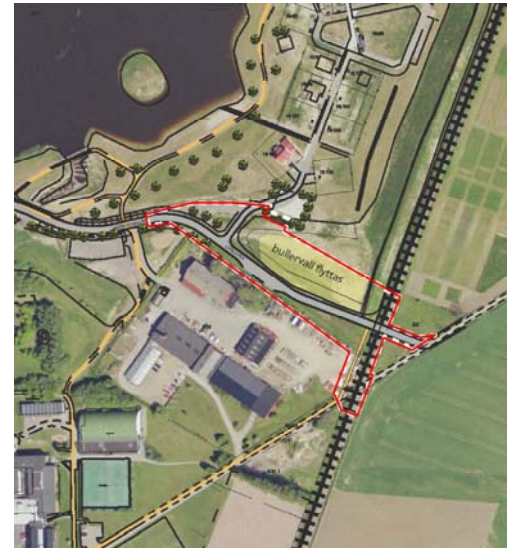
Dp Norra Svalöv 16:6 Månsabo

För att höja trafiksäkerheten kring järnvägen planerar Trafikverket att slopa oskyddade plankorsningar och ersätta dem med färre men säkrare korsningar skyddade av bommar. För att göra detta möjligt i området norr om Svalöv behöver del av tidigare detaljplaner ändras i delar som berörs av de planerade åtgärderna.

Planen är nyligen antagen, 2010-09-21, och bedrevs med enkelt planförfarande, dvs planen bedömdes vara av begränsad betydelse.

Planen omfattade förlängning av Månsabovägen österut över järnvägen med anslutning till östra delen av Linåkravägen. Korsningen med järnvägen kommer att förses med bommar och tidigare järnvägs-korsning med Linåkravägen stängs.

Syftet med åtgärderna var att leda om fordons- trafik mellan västra och östra sidan av järnvägen från Linåkravägen över skolområdet och i norr från Michel Ols väg som är störande för intillboende.



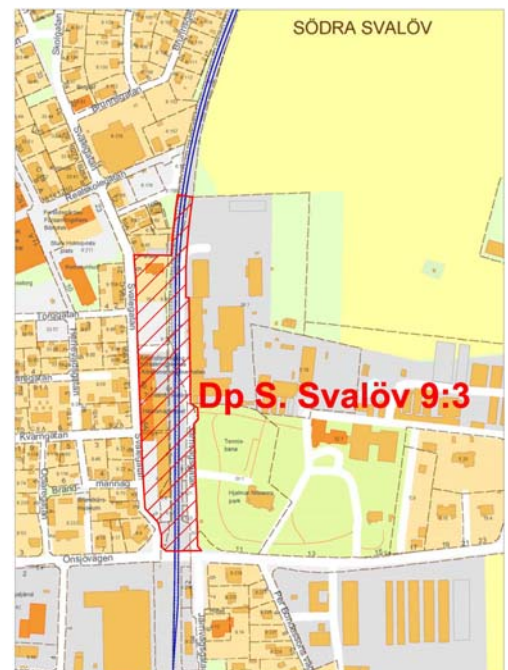
Gående och cyklande längs Linåkravägen samt skolelevernas joggingturer leds på ny gång- och cykelväg längs västra sidan av järnvägen till Månsabovägens förlängning och den nya säkrare järnvägsövergången.

Dp Södra Svalöv 9:3 m.fl. (Stationsområde)

I Lag om byggande av järnväg (1995:1649) föreskrivs även att inom område som omfattas av detaljplan eller områdesbestämmelser får en järnväg inte byggas i strid mot planen eller bestämmelserna. Svalövs kommun har därför påbörjat detaljplanearbete över stationsområdet, Detaljplan för Södra Svalöv 9:3 m fl (Stationsområde).

Förutom ändring av kvartersmark till parkering och bussangöring omfattar planen de åtgärder som krävs för att anlägga mötesstation och plattformar i överensstämmelse med järnvägsplanen.

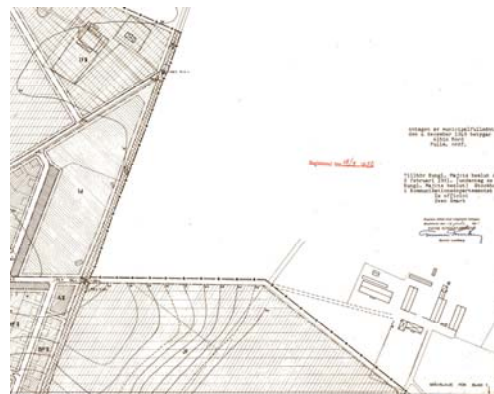
För att förbättra tillgängligheten till plattformar och öka säkerheten vid passage mellan västra och östra delen av samhället för oskyddade trafikanter kommer nuvarande plankorsning norr om magasinet att ersättas av planskild gång- och cykeltunnel.



Dp Svalövs Municipalsamhälle, akt nr 312

Enligt gällande detaljplan skall Birger Velinders väg mot Heleneborg hållas tillgänglig för allmän trafik. Planen omfattar även omläggning av vägen förbi Heleneborg. Vägen är fastighetsbildad, Svalöv 30:7, och försedd med belysning fram till den planerade omläggningen som aldrig blivit utförd.

Området söder om den icke genomförda vägomläggningen är angivet som område för försöksodling.



Dp Svalöv nordost (skolområdet), akt nr 951

Enligt gällande detaljplan är kvartersmark vid Centralskolan, nuvarande fastigheten Södra Svalöv 33:69, belastad med prickmark i det område som tidigare utgjorde västra delen av Birger Velinders väg.

Kvarteret Fjällsippan, som idag används som parkering vid idrottsområdets södra sida, är i planen angiven som kvartersmark.



Översiktsplan

Gällande översiktsplan för Svalövs kommun är antagen av kommunfullmäktige 2007.

Översiktsplanen omnämner kollektivtrafik med både buss och tåg som viktiga förutsättningar för en god utveckling av kommunen. Planförslaget är i linje med kommunens mål att införa persontrafik på Söderåsbanan.

Planförslaget strider inte mot översiktplanen.

PLANOMRÅDET

Omfattning

Planområdet föreslås sträcka sig längs järnvägen från strax norr om kommande stationsområde norrut till Linåkravägen vid Månsabo. På västra sidan av järnvägen omfattar planen bullerskydd mellan bostadsbebyggelsen och järnvägen.

I söder ansluter planen till pågående detaljplan för stationsområdet och i norr ansluter planen till den detaljplanen, Detaljplan för del av Norra Svalöv 16:6, som täcker omläggningen av järnvägs korsningen från Linåkravägen till en förlängning av Månsabovägen.

Då planen prövar möjligheten att anordna väg främst avsedd för gång-, cykel- och nyttotrafik längs med och öster om järnvägen vilken i planen betecknas LOKALTRAFIK omfattar planen den del av odlingsmarken som behövs för detta stråk samt även ett område vid Heleneborg där tidigare detaljplan avseende vägdragning och markanvändningen försöksodling upphäves.

Planområdet omfattar även resterande delar av Birger Velinders väg väster om järnvägen där planens markanvändning ges överensstämmelse med rådande förhållanden.

Åtgärder

För att införa persontågstrafik på Söderåsbanan krävs att det längs den enkelspåriga banan byggs mötesstationer, bland annat i Svalöv. En av de åtgärder som kommer att krävas enligt järnvägsplanen för mötesstationen är att det byggs bullerskärmar längs järnvägen mot bostadsbebyggelse. Eftersom pågående detaljplan för stationsområdet, Detaljplan för Södra Svalöv 9:3 m.fl (Stationsområde), inte täcker hela järnvägsplanens planområde behöver järnvägsplanens åtgärder täckas i denna plan för att överensstämmelse med järnvägsplanen skall uppnås.



Bullerskärm mot bostadsbebyggelse

Som skydd mot trafikbuller från järnvägen omfattar planen att anordna bullerskärm mot bostadsbebyggelse.

För att få tillräcklig bullerskyddande verkan föreslås bullerskärmen få en höjd av cirka två meter över rälsens överkant. Eftersom markhöjden varierar i förhållande till järnvägen kan bullerskärmens höjd över marknivån variera både uppåt och nedåt.

Bullerskärmen behöver även dras längre norrut än bostadsbebyggelsens utbredning för att skärmens bullerdämpande effekt skall uppnås. Skärmen behöver då dras förbi nuvarande järnvägs korsning med Birger Velinders väg.

Bullerskärmen kommer att fortsätta utanför planområdet söderut.



Stängning av järnvägs korsning med Birger Velinders väg

Då bland annat den bullerdämpande skärmen som ingår i järnvägsplanen för mötes-stationen i Svalöv behöver dras förbi Birger Velinders väg behöver denna korsning stängas.

Planen prövar därför möjligheten att stänga denna korsning.



Lokalgata

En ny vägförbindelse planeras längs med och öster om järnvägen från kommande stationsområde i söder till den bomförsedda järnvägs korsningen med Månsabovägens förlängning öster om järnvägen. Vägen är avsedd främst för gående, cyklande och för jordbrukets nyttotrafik och betecknas i planen som LOKALGATA.

I pågående detaljplan för stationsområdet planeras nuvarande plankorsning norr om magasinet att ersättas med en planskild gång- och cykelförbindelse.

Genom planens planerade väg bedöms tillgängligheten till naturområde, golfbana och skjutbana i nordost att öka via markvägarna i området.



Ändring av gällande detaljplan avseende allmän trafik

I aktuell detaljplan för Södra Svalöv 18:3 prövas möjligheten att utsläcka den aldrig genomförda vägdragningen förbi Heleneborg ur gällande detaljplan och flytta gatufastigheten med beteckningen LOKALGATA till att överensstämma med verklig vägdragning.

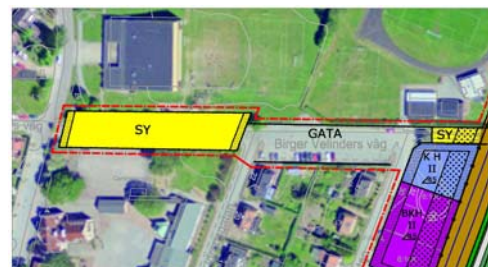
Upphävning av tidigare detaljplanerat område

Område för den aldrig genomförda vägomläggningen samt tidigare detaljplanerat område inom fastigheten Södra Svalöv 18:1 önskas inte längre utgöra detaljplanelagt område. Genom upphävning av del av tidigare detaljplan, Dp Svalövs Municipalsamhälle, akt nr 312, kommer detta område inte längre att utgöra detaljplanelagt område.

Utsläckning av prickmark vid Birger Velinders väg vid Centralskolan

Enligt gällande detaljplan, akt nr 951, är kvartersmark vid Centralskolan, nuvarande fastigheten Södra Svalöv 33:69, belastad med prickmark i det område som tidigare utgjorde västra delen av Birger Velinders väg.

I planförslaget utsläcks prickmarken, d v s område som inte får bebyggas, inom det område som tidigare utgjorde Birger Velinders vägs västra del.



Ett område som idag används som parkering och del av bibehållen sträcka av Birger Velinders väg, är i den tidigare planen angiven som kvartersmark med den tidigare beteckningen Kv. Fjällsippan.

I aktuell detaljplan för Södra Svalöv 18:3 m.fl fås planöverensstämmelse med nuvarande förhållanden. Planändringen innebär att delen av fastigheten Södra Svalöv 33:69 mellan Centralskolan och idrottshallen befriats från prickmark och givits användningen Skola och Idrott med beteckningen SY. Kvartersmarken kv Fjällsippan övergår till gatumark för överensstämmelse med nuvarande användning.

FÖRUTSÄTTNINGAR

Befintlig struktur

Planområdet omfattar järnvägsområde och odlingsmark öster om järnvägen.

Området öster om järnvägen består av ett öppet jordbrukslandskap som brukas av Lantmännen SW Seed AB. Högre vegetation är begränsad till träd kring bruksenheter och enstaka buskage längs ägo gränser och markvägar.

Kulturmiljö och fornlämningar

Svalövs tätort och omgivande landskap är starkt präglad av jordbrukslandskapets kulturmiljö och jordbruk har varit historisk förutsättning för ortens utveckling.

Det finns inga kända fornlämningar eller utpekade skyddsvärda kulturmiljöer inom planområdet.

Natur och vatten

Småbiotoper såsom alléer, stenmurar och odlingsrösen, vanligen förekommande i odlingslandskap och vilka omfattas av allmänt biotopskydd enligt Miljöbalken, kapitel 7 § 11 finns inte i området. Arter som omfattas av bestämmelserna i Artskyddsförordningen (SFS 2007:845) förekommer inte.

Riksintressen

Järnvägen Söderåsbanan är utpekad som riksintresse för kommunikationer enligt Miljöbalken 3:8.

Järnväg

I dag nyttjas järnvägen enbart för godstransporter med ca fyra tåg per dygn. Efter att tunnlarna genom Hallandsåsen färdigställts som planerat 2015 kommer de godståg från västkusten som idag leds om till Södra Stambanan att köra på Söderåsbanan som är en del av Godsstråket genom Skåne.

Trafikverket bedömer att antalet godståg då kommer att uppgå till 19 tåg per dygn.

Genom byggande av mötesstationer med plattformar i Svalöv, Kågeröd och Billesholm blir det möjligt att trafikera Söderåsbanan med persontåg.

Trafikverket bedömer att antalet persontåg då kan uppgå till 38 tåg per dygn.

Gator och fordonstrafik

De befintliga vägarna öster om järnvägsspåret är enskilda markvägar som främst används av Lantmännen SW Seed AB. Under vinterhalvåret snöröjs inte vägarna, vilket periodvis gör dem otillgängliga för fordonstrafik.

Birger Velinders väg, som idag korsar järnvägen med en oöversiktlig plankorsning, används idag i mycket liten utsträckning eftersom vägen leder in i villabebyggelse och därför inte lämpar sig för SW Seeds interna jordbrukstransporter.

Gång- och cykeltrafik

Gång- och cykeltrafik från Svalövs tätort mot naturområde, skyttebana och golfbana några kilometer nordost om Svalöv kan idag ske på markvägarna i jordbrukslandskapet.

Järnvägen kan passeras i centrum, vid Birger Velinders väg och via planerad förlängning av Månsabovägen över järnvägen.

Teknisk försörjning

En dagvattenledning är belägen parallellt med järnvägen norr om fastigheten S Svalöv 24:1 med avståndet 10 till 20 m öster om spårmit.

Ett dagvattenmagasin norr om fastigheten 24:1 är beläget 12 till 30 m från spårmit.

Inom området finns tre dagvattenledningar som korsar järnvägen, främst två ledningar norr om idrottsplatsen och en söder därom. De finns registrerade som LN 819 i länsstyrelsens förteckning över dikningsföretag på denna myndighets hemsida.

Inom fastigheterna S Svalöv 6:135 och 6:148 finns Svalövs östra vattenverk som tagits ur drift. Det är önskvärt att markanvändningen ändras från nuvarande Allmänt ändamål till användning för icke störande verksamhet.

Buller och vibrationer

Inom planområdet finns inga bullervallar eller skärmar som skyddar bostäderna väster om planområdet från buller från järnvägen.

Inför framtida planerade trafikökningar bör bullerskydd anläggas. Dessa dimensioneras då för prognostiserad trafikökning enligt gällande riktvärden.

Markföroreningar

Banvallar innebär generellt risk för föroreningar då partiklar från hjul och bromsar kan förekomma. Det kan även förekomma urlakade skadliga ämnen från äldre impregnerade träsyllar. Inga övriga föroreningar är kända inom planområdet.

Risk

De befintliga plankorsningarna vid Birger Velinders väg och vid Linåkravägen är idag obebakade. Detta innebär mycket liten risk för omgivningen då godstrafiken idag uppgår till bara ett par tåg per dygn. Obebakade plankorsningar innebär dock alltid en risk för korsande fordon och oskyddade trafikanter.

I nyligen genomförd detaljplan för del av Norra Svalöv 16:6 mfl stänges järnvägs korsningen med Linåkravägen och ersättes av ny bomförsedd plankorsning med Månsabovägens förlängning över järnvägen.

PLANBESKRIVNING

Trafikområde järnväg

Planområdet omfattar järnvägsmark, i plankartan betecknad **Tj**, som på järnvägens västra sida föreslås följa befintlig fastighetsgräns. Även på järnvägens östra sida följer järnvägsmarken i huvudsak järnvägsfastighetens befintliga fastighetsgräns.

Som förberedelse för kommande mötesspår är järnvägsmarken utvidgad österut söder om Birger Velinders väg till 5 meter från blivande spårmitt för mötesspåret.

Område inom Trafikområde järnväg som på plankartan betecknats med underlittera **X** avser befintlig plankorsning med Birger Velinders väg som slopas. Slopningen innebär att den juridiska korsningsrätten slopas genom lantmäteriförrättning och att vägen fysiskt grävs av. Staket kommer att sättas upp för att hindra fortsatt passage över järnvägsområdet till dess att bullerplanket sätts upp.

Lokaltrafik

Vägar inom planområdet är i plankartan betecknade **LOKALGATA**. Vägförbindelserna är främst avsedda för Lantmännen SW Seeds interna nyttotrafik och allmänhetens gång- och cykeltrafik. Begränsningen till avsedd trafik sker genom lokal trafikstadga och för att denna skall vara giltig betecknas vägarna inom området som Allmän platsmark, Lokalgata.

Lokalgator inom planområdet ges en bredd av 7 meter som planförberedelse för framtida behov. Inom gatuområdet kommer däremot endast 5 meter bred väg att anläggas norr om Birger Velinders väg vilket motsvarar dagens behov för jordbrukets interna transporter.

Söder om Birger Velinders väg anläggs vägen 3,5 meter bred vilket motsvarar gång- och cykeltrafikens behov.

Naturmark

I ett område mellan järnvägsmarken och vägtrafikområde finns ett område som på grund av elsäkerheten inte rationellt kan användas för annat ändamål. Detta område är i planen avsedd vara naturmark och har i plankartan givits beteckningen **NATUR**.

Bostäder, Kontor, Handel

Inom fastigheterna Södra Svalöv 6:135 och 6:148 finns idag östra vattenverket vilket tagits ur bruk. Fastigheterna ges genom planen ny användning som Kvartersmark och betecknas i plankartan **K, H** vilket avser kontors- och handelsändamål eller jämförlig icke störande verksamhet.

Inom södra delen av detta område tillåts även bostad, i planen betecknad **B**.

Inom området, vars areal är cirka 2800 m², är minsta tillåtna tomtstorlek 800 m².

Inom området för Bostäder, Kontor och Handel är byggnads största antal våningar begränsat till maximalt två våningsplan. Därutöver tillåts takvåning inom takfall med maximalt 45 graders lutning. Kupor och frontespiser får inte överstiga en tredjedel av fasadlängden.

Skola och Idrott

De delar av Birger Velinders väg som inte längre skall utgöra gatumark har i planen givits användningen Skola och Idrott med beteckningen **SY**.

Begränsning av markens bebyggande


Prickmark. Inom ett avstånd av 5 meter från gata får mark inte bebyggas. Mark får inte heller bebyggas inom ett avstånd av 9 meter från spårmittpå närmast liggande järnvägsspår. Dessa områden är i plankartan angivna med prickad skraffering.

Plusmark. Inom ett avstånd av 20 meter från spårmittpå närmast liggande järnvägsspår får endast uppföras uthus, förråd, lager eller liknande byggnad där personer endast undantagsvis vistas. Dessa områden är i plankartan angivna med plusmärkt skraffering.

Störningsskydd

Inom område med markanvändning Bostäder skall följande riktvärden för trafikbuller innehållas:

- 55 dB(A) ekvivalentnivå och 70 dB(A) maximalnivå vid uteplats i anslutning till bostadsbyggnad.
- 30 dB(A) ekvivalentnivå och 45 dB(A) maximalnivå i sovrum.

Mot bostadsbebyggelse får bullerskärm uppföras. Bullerskärmen är i plankartan markerad med symbolen . För att få avsedd bullerdämpande verkan dras bullerskärmen norrut cirka 80 meter norr om nuvarande korsning med Birger Velinders väg.

Bullerskärmen sätts minst 4 meter från närmaste järnvägsspårs spårmittpå.

Höjd på bullerskärm skall vara 2 meter över räls överkant vid avståndet 4 meter från spårmittpå. Vid placering av skärmen på större avstånd än 4 meter från spårmittpå ges skärmen höjden 2 meter plus halva det ökade avståndet.

MILJÖPÅVERKAN

Mark

Huvuddelen av planområdet utgörs av järnvägsmark och odlingsmark. Vid tillkommande vägar för gång-, cykel- och nyttotrafik öster om järnvägen kommer odlingsmark att behöva tas i anspråk. För att minska intrången i odlingsmark kommer befintliga och nya markvägar för jordbrukets nyttotrafik även att tillåtas för gång- och cykeltrafik.

Vatten

Tillkommande vägar kommer att anläggas med standard som övriga markvägar. Ytavvattning kommer att ske genom dräneringsledning och avledas till dike eller motsvarande utjämningsmagasin innan avledning till kommunens dagvattensystem.

Grundvatten eller naturligt förekommande ytvatten bedöms inte påverkas negativt.

Luft och klimat

Påverkan på luft och klimat bedöms inte uppstå av i planen planerade åtgärder.

Biologisk mångfald

Då berörd odlingsmark är bevuxen med monokulturer bedöms inte den biologiska mångfalden påverkas negativt.

Naturmiljö

Småbiotoper såsom till exempel stenmurar, odlingsrösen eller alléer är generellt skyddade och vissa arter omfattas av bestämmelserna i Artskyddsförordningen (SFS 2007:845).

Stenmurar och odlingsrösen förekommer inte inom planområdet. Allé förekommer inom planområdet men bedöms inte påverkas.

Påverkan på förekomster av arter som omfattas av bestämmelserna i Artskyddsförordningen (SFS 2007:845) bedöms inte ske.

Kulturmiljö

Kulturmiljön inom planområdet och närliggande områden karakteriseras av odlingslandskapet med öppna fält genomkorsat av markvägar. Tillkomsten av nya stråk förändrar inte landskapsbilden.

Inga kända fornminnen berörs av åtgärderna i planen.

Tillkomsten av bullerskydd längs järnvägens västra sida mot bostadsbebyggelse kommer däremot att innebära en förändring av kulturmiljön i Svalövs samhälle.

Buller

Med tillkomsten av planförslagets bullerskärm längs järnvägen mot bostadsbebyggelse kommer ljudmiljön att förbättras.

Tillgänglighet

Med planerad ny förbindelse öster om järnvägen mellan kommande stationsområde och järnvägs korsningen vid Månsabovägen bedöms tillgängligheten till jordbrukslandskapet och till naturområde nordost om samhället att öka.

Social miljö

Planförslaget bedöms inte påverka den sociala miljön i Svalövs samhälle.

Miljöpåverkan från omgivningen

Planområdet bedöms inte vara negativt påverkat av miljöfaktorer i omgivningen.

Risk

Genom stängning av den obevakade plankorsningen mellan Birger Velinders väg och järnvägen minskar risken för såväl järnvägstrafiken som för vägtrafiken.

Samlad miljöbedömning

Mot bakgrund av att Svalövs samhälle sedan lång tid tillbaka präglats av jordbrukslandskapet med dess markvägar och järnvägen bedöms inte någon betydande miljöpåverkan uppstå av de i planen föreslagna åtgärderna.

TEKNISK FÖRSÖRJNING

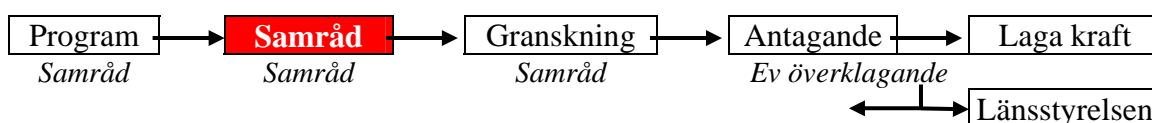
Åtgärderna i detaljplanen bedöms inte medföra förändringar av kommunens tekniska försörjningssystem eller medföra ökad belastning på dessa system.

Ytavvattning av tillkommande vägar sker genom dräneringsledning. Dagvatten avledes till dike eller motsvarande utjämningsmagasin innan avledning till kommunens dagvattensystem.

Gatubelysning bedöms initialt inte behövas av i planen tillkommande vägar.

PLANFÖRFARANDE

Detaljplanen för del av Södra Svalöv 18:3 kommer att bedrivas med normalt planförfarande. Det innebär att planprocessen bedrivs i tre huvudsakliga skeden innan antagande och att planen därefter vinner laga kraft. Under dessa skeden kommer samråd att hållas med allmänhet och berörda sakägare. De yttranden som kommer in under samrådsperioderna beaktas och arbetas om möjligt in i den vidare utvecklingen av planen.



Samråd och utställning

Planförslaget i samtliga skeden ställs ut i Kommunhusets foajé under minst tre veckor. Utställningen annonseras i dagspressen och kända sakägare m.fl. underrättas per brev. Kommunen samråder även internt samt med Söderåsens Miljöförbund, med Länsstyrelsen och med Lantmäterimyndigheten m.fl.

Efter samråd upprättas en samrådsredogörelse där inkomna yttranden och anteckningar förda vid samrådsmöten samlas och bemöts.

Planprogram

Som underlag till diskussion om detaljplanens fortsatta omfattning och inriktning görs ett planprogram som anger utgångspunkter, syfte och förutsättningar för det fortsatta planarbetet.

Intresserade informeras vid ett samrådsmöte.

Plansamråd

Förslag till detaljplan upprättas och benämns i detta skede samrådshandling. Samrådshandlingen omfattar oftast dokumenten plankarta, planbestämmelser, illustrationer, genomförandebeskrivning och miljökonsekvensbeskrivning. Vanligen inarbetas de olika dokumenten i ett och samma dokument. Exempelvis återfinns oftast planbestämmelserna på plankartan tillsammans med en illustrationsplan så att sammanhangen lättare framgår. På samma sätt kan miljökonsekvensbeskrivning och genomförandebeskrivning återfinnas som avsnitt i planbeskrivningen.

Granskning

Samrådshandlingarna bearbetas och ställs ut för granskning. Samråd och utställning genomförs även för det bearbetade planförslaget i granskningsskedet och sker på samma sätt som i tidigare skeden. Granskningsyttranden sammanställs och bemöts av kommunen i ett granskningsutlåtande.

Antagande

När kommunstyrelsens Tillväxt- och Samhällsbyggnadsutskott beslutat godkänna planförslaget överlämnas planen till Kommunfullmäktige för antagande.

Laga kraft

Detaljplanen vinner laga kraft tre veckor efter att justerat protokoll från kommunfullmäktige kungjorts, vilket innebär att planen vinner laga kraft ca fyra veckor efter det att antagandet beslutades såvida inte planen under denna tid har överklagats. Den som senast under utställningstiden skriftligen framfört synpunkter som inte tillgodosetts kan överklaga beslutet att antaga planen. Överklagan ställes till Länsstyrelsen men den klagandes synpunkt kan om den inte berör annan tillgodoses genom förnyat antagande.

ADMINISTRATIVA FRÅGOR

Detaljplanen för del av Södra Svalöv 18:3 m.fl. planeras få en genomförandeperiod av 5 år från det datum då planen vinner laga kraft.

Inom det område inom planen som betecknats **UPPHÄVES** kommer tidigare detaljplan från 1949 att upphävas. Detta innebär att området inte längre utgör detaljplanerat område och att tidigare plans rättigheter och skyldigheter inte längre gäller inom området.

MEDVERKANDE

Planen är beställd av Banverket, nuvarande Trafikverket.
Planen är upprättad av Atkins Sverige AB genom Ingemar Braathen.
Handläggare och beredande på Svalövs kommun är Vlasta Sabljak.

Vlasta Sabljak
Planarkitekt
Bo & Bygg
Svalövs kommun