

Befolkningsprognos 2026–2036

Svalövs kommun



Förord

I denna rapport redovisas en prognos över Svalövs befolkningsutveckling för perioden 2026 till 2036. Prognosen redovisas för kommunen som helhet och för Svalövs kommundelar.

Rapportens disposition ser ut enligt följande. Efter att Svalövs framtida folkmängd presenterats redovisas utvecklingen av de delar som ligger bakom befolkningsutvecklingen, det vill säga födselar, dödsfall samt in- och utflyttning.

Därefter kommer avsnitt som redovisar folkökningen i Svalövs kommun och prognostiserad utveckling efter ålder. Sedan kommer två avsnitt över den beräknade befolkningsutvecklingen i Svalövs kommundelar.

I kapitlet Antaganden ges en beskrivning av de antaganden vad gäller flyttningar, barnafödande och dödlighet som ligger bakom resultatet i prognosen. Rapporten avslutas med en beskrivning av de osäkerheter som kan förekomma i befolkningsprognoser.

Alla historiska uppgifter baseras på officiell statistik från Statistiska centralbyrån och deras befolkningsregister RTB (Registret över totalbefolkningen). Från och med 2025 har SCB infört en skyddsmetod för publicerad officiell befolkningsstatistik kallad Cell Key Method (CKM)¹. Syftet är att den publicerade statistiken måste skyddas så att det inte går att identifiera eller hitta information om enskilda objekt. CKM är en metod som tillför brus i alla celler i en statistiktabel. Tyvärr medför denna metod att publicerade SCB-tabeller från och med 2025 inte är summerbara, dvs summan av ålder och kön för det mesta skiljer från totalen samtidigt som totalen i statistiktabeln ofta inte är det sanna värdet i SCB:s befolkningsregister. Som startfolkmängd för befolkningsprognosen 2026 används Svalövs folkmängd per den 31 december 2025 efter ålder och kön direkt från RTB vilket skiljer sig något från den brusade folkmängd som går att hitta på SCB:s webbplats.

I denna rapport kommer alla antalsuppgifter att avrundas till närmaste tiotal med undantag för tabeller.

¹ SCB (2025): [Cell Key Method En röjandekontrollmetod för registerbaserad individstatistik](#).

Innehållsförteckning

1	Svalövs framtida befolkning	5
1.1	Inflyttning och utflyttning	6
1.2	Födda och döda.....	8
1.3	Folkökningen i Svalöv	10
1.4	Utvecklingen i olika åldrar	11
1.5	Utvecklingen i Svalövs kommundelar	14
1.6	Utvecklingen i olika åldrar i Svalövs kommundelar	17
2	Antaganden	21
2.1	Antaganden om flyttningar	21
2.2	Antaganden om barnafödande	26
2.3	Antaganden om dödlighet	29
3	Osäkerhet i prognoser	30
3.1	Slumpfel.....	30
3.2	Fel i antaganden	30
3.3	Fel på grund av planavvikelser	31
3.4	Osäkerhet i underlagsstatistiken	31
3.5	Modellfel	31

Prognosen i **korthet**

Befolkningsprognosen som beskrivs i denna rapport baseras på planerat bostadsbyggande under åren 2026–2036.

Svalövs kommun förväntas **öka sin folkmängd med cirka 670 personer till år 2036**. Prognosen visar att **folkökningen till 74 procent beror på nettoinflyttning (inflyttare minus utflyttare) och 26 procent på födelsenetto (födda minus döda)**.

Folkökningens omfattning och tidsförlopp



Befolkningen beräknas öka med cirka 670 personer till 15 140 invånare år 2036. Folkmängden väntas passera 15 000 år 2034. Folkmängden väntas öka under alla prognosår trots att folkmängden har minskat under 2024 och 2025.

Drivkrafter bakom folkökningen



Nettoinflyttning: Fler personer förväntas flytta till Svalöv än från kommunen. Högst nettoinflyttning väntas under åren 2027, 2030 och 2031. Kommunens bostadsplaner möjliggör ett högt antal inflyttare till kommunen.



Naturlig folkökning: Även utan flyttningar till och från kommunen väntas folkmängden öka i Svalövs kommun. Under hela prognosperioden beräknas det födas fler barn än antalet personer som dör. Födelseöverskottet väntas ligga stabilt mellan 10 och 20 personer under hela prognosperioden.

Demografiska förändringar



Låga födelsetal och en åldrande befolkning påverkar kommunens åldersstruktur. Mellan 2025 och 2036 väntas antalet 0–15-åringar minska och antalet 65 år eller äldre öka.

Geografisk fördelning av folkökningen



Den största folkökningen fram till 2036 väntas ske i Teckomatorp tätort. I förhållande till folkmängden 2025 väntas däremot den största folkökningen i Tågarp tätort. I kommundelen Röstånga tätort väntas folkmängden minska med cirka 30 personer mellan 2025 och 2036. I övriga kommundelar beräknas folkmängden öka även om en liten minskning förväntas i Svalöv tätort efter 2031.

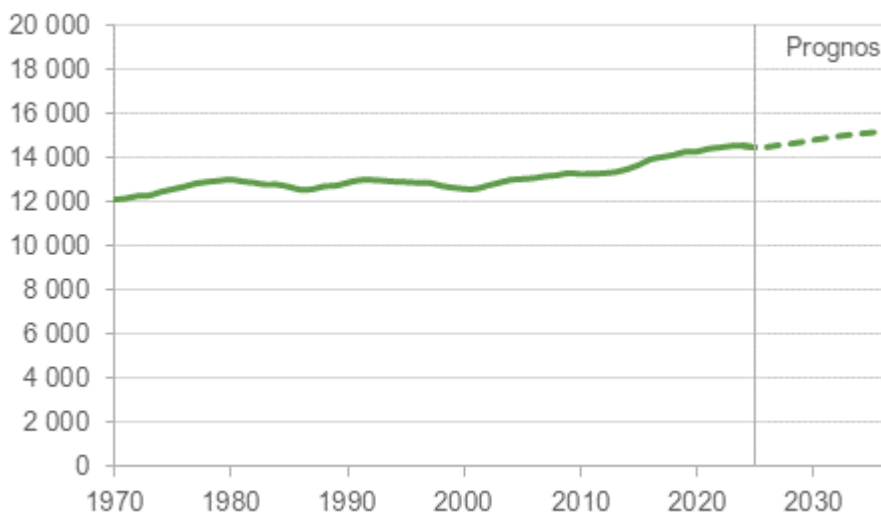
1 Svalövs framtida befolkning



I början av år 1970-talet hade Svalövs kommun en folkmängd på cirka 12 000 invånare. Under 1970-talet hade kommunen en stadig folkökning och 1980 var folkmängden strax under 13 000 invånare. Under 1980- och 1990-talen var folkmängden svagt minskande där perioder av befolkningsminskning följdes av perioder av folkökning. I början av 2000-talet hade folkmängden minskat till cirka 12 600 invånare. Under 2000-talet har Svalövs befolkning ökat stadigt med några få undantag varav 2024 och 2025 var två. År 2005 nådde Svalöv 13 000 invånare och 14 000 invånare uppnåddes år 2017. Vid utgången av 2025 hade Svalövs kommun 14 470 invånare.

Efter två år av minskande befolkning väntas en svag folkökning under 2026. Från 2027 beräknas folkmängden återigen öka mer och enligt föreliggande prognos väntas antalet invånare i Svalövs kommun nå 15 000 år 2034 och 15 140 invånare år 2036. Folkökningen väntas vara som högst under åren 2027 och 2030–2031 då befolkningen beräknas öka med cirka 85 personer per år. Lägst folkökning väntas i början och slutet av prognosperioden.

Figur 1. Folkmängd i Svalövs kommun 1970–2025, prognos 2026–2036



Källa: SCB och Sweco.

1.1 Inflyttning och utflyttning

Följande avsnitt innehåller hur flyttningsmönstret till och från kommunen har sett ut historiskt och hur in- och utflyttningen förväntas se ut de kommande elva åren.

Fler flyttar in än vad som flyttar ut:

Förutom år 2026 väntas högre inflyttning än utflyttning under prognosåren. Kommunens bostadsplaner underlättar inflyttning och inflyttningen antas vara som högst 2030 och 2031. Antalet personer som flyttar från kommunen väntas öka i takt med att folkmängden ökar.

Inflyttningen har varit relativt låg de senaste två åren

Den inrikes inflyttningen till Svalöv från andra delar av Sverige har över tid ökat. Under 2000-talet var den inrikes inflyttningen ökande fram till 2017 då 1 120 personer flyttade till Svalöv. Därefter har trenden varit minskande fram till 2024 då Svalöv hade 940 inrikes inflyttare. Det var den lägsta noteringen sedan 2014. Under 2025 ökade den inrikes inflyttningen till 1 020 personer. Cirka 80 procent av den inrikes inflyttningen kommer från grannkommunerna i Skåne län.

Under åren 2019–2023 var i genomsnitt 9 procent av inflyttarna från utlandet. Det är betydligt lägre än när andelen var som högst åren runt 2015 då närmare var fjärde inflyttare kom från utlandet. Högst antal invandrare hade Svalöv 2016 med 360 invandrare eller 24 procent av inflyttningen. Även under 2024 var invandringens andel av inflyttningen relativt hög, 15 procent eller 170 personer. Det kan förklaras av att massflyktingar från kriget i Ukraina fick möjlighet att få uppehållstillstånd och folkbokföra sig från och med juni 2024. Hälften av invandringarna under året bestod av personer födda i Ukraina. Under 2025 var invandringen betydligt lägre, drygt 70 personer. Jämfört med 2024 var den nästan 100 personer lägre och vi får gå tillbaka till 2004 för att hitta en lägre notering.

Högst inflyttning under 2030 och 2031

Den förväntade inflyttningen under prognosperioden är kopplad till det planerade bostadsbyggandet i kommunen. År med ett förväntat högt antal inflyttningsklara lägenheter medför en beräknad hög inflyttning. I kommunens bostadsplaner antas antalet inflyttningsklara bostäder i genomsnitt vara närmare 50 bostäder per år. Det är fler bostäder än vad som färdigställts under något av de fyra senaste åren. Flest bostäder väntas bli färdigställda år 2027, varav de flesta är specialbostäder för äldre. Under 2028 väntas betydligt färre nybyggda bostäder. Mellan 2028 och 2030 ökar det årliga byggandet. Efter 2030, då flest bostäder är planerade, väntas bostadsbyggandet minska något mellan åren. Ett högre bostadsbyggande antas generera ett ökat antal inflyttare. Inflyttningen till nyproducerade bostäder sker till viss del av personer som redan bor i kommunen, men tack vare flyttkedjor friställs bostäder som inflyttare till Svalöv kan bosätta sig i. Som mest väntas omkring 1 220 inflyttare åren 2030 och 2031. Lägst antal

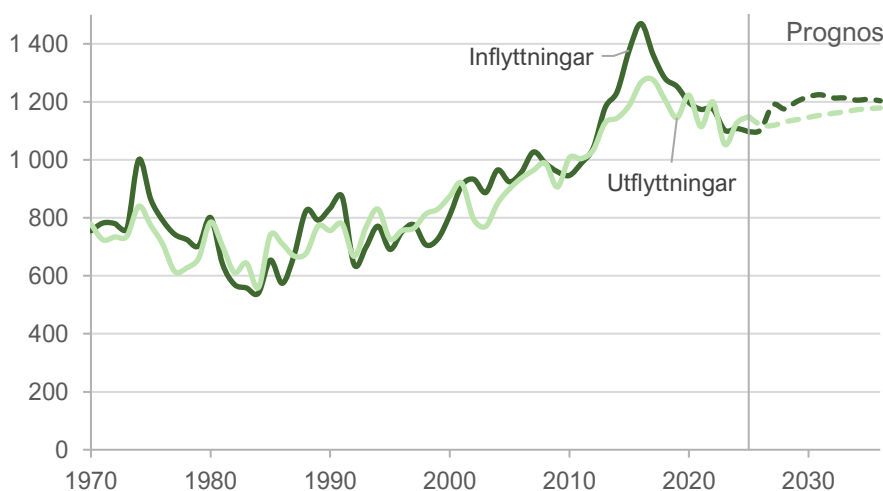
färdigställda bostäder förväntas under 2026 och under det året beräknas 1 100 personer flytta till Svalöv. Det är på samma nivå som 2025.

Ökad folkmängd innebär fler utflyttare

Antalet personer som flyttar från kommunen har varierat mellan åren, men trenden fram till 2017 var ökande. På senare år har trenden varit minskande även om den har ökat de två senaste åren. De flesta som lämnar Svalöv flyttar till andra delar av Sverige snarare än utomlands, även om utvandringen under de tre senaste åren har varit ovanligt hög. En delförklaring är att Skatteverket under främst 2023 och 2024 gjorde en särskild insats för att undersöka om personer med upphörda uppehållstillstånd fortfarande befinner sig i landet. I de fall det visade sig att de hade lämnat landet blev de avregistrerade som utvandrare. För Svalöv rörde det sig dock bara om 10 respektive 20 avregistreringar vilket inte förklarar den relativt höga utvandringen under främst 2024 då 120 personer emigrerade. Trots att Skatteverkets särskilda insats avslutades i början av 2025 var utvandringen under 2025 hög, 110 personer. Av dem avregistrerades 20 personer som utvandrade till okänt land eller som obefintliga (personer som inte är folkbokförda på en adress i Sverige). Under 2025 flyttade totalt 1 150 personer från Svalöv vilket var en ökning med 20 personer jämfört med 2024.

Under prognosperioden antas antalet som flyttar från Svalövs kommun öka. Det beror på en ökad folkmängd vilket leder till att det finns fler som kan flytta då beräkningarna baseras på en andel av kvinnor och män i olika åldrar vilka förväntas lämna Svalöv respektive prognosår. Under 2026 väntas cirka 1 120 personer flytta från Svalöv vilket är något färre än utflyttningen under 2025. Förutom en obetydlig minskning 2027 väntas utflyttningen öka varje år fram till 2036 då närmare 1 180 personer väntas flytta från Svalöv.

Figur 2 Antal inflyttare och utflyttare 1970–2025 samt prognos 2026–2036



Källa: SCB och Sweco

1.2 Födda och döda

Hur många som föds och hur många som dör är en central del i befolkningsutvecklingen. Följande avsnitt redovisar utvecklingen historiskt och vad som förväntas under prognosperioden.

Naturlig folkökning i Svalövs kommun väntas under hela prognosperioden: Svalöv har en relativt ung befolkning med förhållandevis få äldre vilket medför att fler väntas födas än dö under varje prognosår. Det väntade födelseöverskottet varierar mellan 10 och 20 personer. Högst väntas födelseöverskottet bli under de sista prognosåren.

Antalet födda har minskat fyra år i rad

Mellan åren 2002 och 2024 hade Svalöv en naturlig folkökning vilket betyder att det föddes fler barn än antalet personer som dog. Högst var den naturliga folkökningen, eller födelsenettot, 2022 då det föddes cirka 70 barn fler än antalet dödsfall. Under de tre senaste åren har födelsenettot minskat betydligt och under 2025 dog fler än antalet födda. Att kommunen fick ett negativt födelsenetto under 2025 var en följd av att antalet födda har minskat fyra år i rad samtidigt som relativt många dog under året.

I Sverige har kvinnors benägenhet att föda barn, antalet födda per kvinna i barnafödande åldrar, varierat över tid. Motsvarande variation har kvinnor i Svalöv haft fast på en något högre nivå än rikets. För Svalöv har perioder av sjunkande benägenhet att få barn delvis kompenseras av en ökning av antalet kvinnor i barnafödande åldrar. Under perioder med ökad benägenhet att föda barn har ökningen av antalet födda förstärkts av den stadiga folkökningen.

Under 2025 föddes 120 barn vilket var den lägsta noteringen sedan åtminstone 1970. På riksnivå har antalet födda barn minskat de senaste fyra åren och antalet födda under 2025 var det lägsta på 23 år².

En svag ökning av antalet födda väntas under prognosperioden

Jämfört med 2025 väntas en ökning av antalet födda under 2026. Därefter följer tre år där antalet födda väntas vara relativt oförändrat mellan åren. Därefter väntas en ökning på knappt en handfull barn per år. Den beräknade ökningen beror på att kvinnors benägenhet att föda barn väntas öka samtidigt som antalet kvinnor i fruktsamma åldrar också väntas öka. I genomsnitt förväntas cirka 135 födda barn per år fram till år 2036 vilket är färre än vad som föddes under stora delar av 2010-talet. Läs mer om antagandena som ligger bakom beräkningarna i *Antagande om barnafödande*.

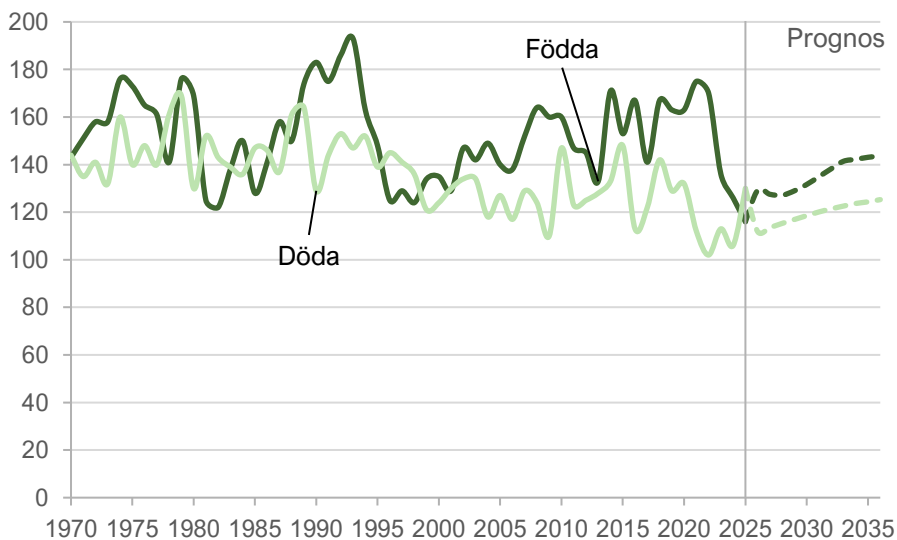
² SCB (2026): *Befolkningen växer trots fortsatt lågt barnafödande 2025* (Statistikmyndighet).

Antalet dödsfall väntas öka

Utvecklingen av antalet dödsfall har varit mer stabil än barnafödandet under de senaste 50 åren där antalet döda har minskat i takt med att de allra äldsta har minskat. Trenden har således varit minskande och flest dödsfall sedan 1970 noterades 1979 då 170 personer dog. Lägst antal döda noterades 2022 då 100 personer dog. Efter 2022 har antalet döda i Svalöv ökat och under 2025 dog 130 personer vilket var drygt 20 döda fler än året före.

Jämfört med 2025 väntas färre årliga dödsfall under prognosperioden. I takt med att de stora födelsekullarna från 1940-talet åldras in i de åldrar då många avlider förväntas antalet avlidna att öka. I genomsnitt beräknas cirka 120 döda per år fram till 2036. Flest dödsfall väntas under 2036, knappt 130 döda. I kapitlet Antaganden om dödlighet ges en beskrivning av hur antagandet om antalet avlidna tas fram.

Figur 3. Antal födda och döda 1970–2025 samt prognos 2026–2036



Källa: SCB och Sweco

1.3 Folkökningen i Svalöv

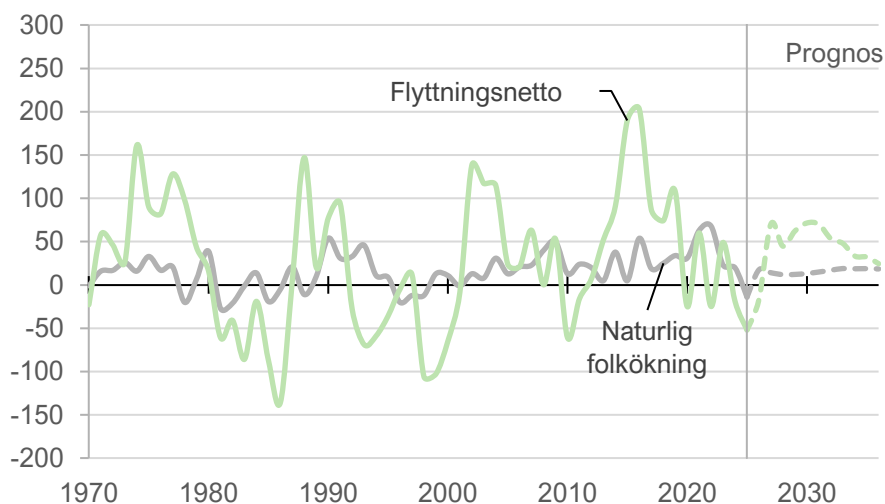
Folkökningen i Svalöv kommun beror på in- och utflyttningen respektive antalet personer som föds eller dör. Nedan ges en sammanfattning av folkökningen i kommunen, både historiskt och resultatet från prognosen.

Flyttningsnettot bakom folkökningen i kommunen:

Sedan 2002 har Svalöv haft folkökning varje år förutom 2010, 2024 och 2025. Trots de senaste årens minskande befolkning väntas befolkning öka. Förutom under 2026 beräknas folkökningen främst ske till följd av nettoinflyttning till kommunen.

Sedan 1970 har flyttningsnettot (*inflyttare minus utflyttare*) varit det största bidraget till Svalövs folkökning. Det beror till största del på en hög nettoinflyttning under 2000-talet. Under de senaste åren har nettoinflyttningen varit lägre än i mitten av 2010-talet och år med nettoinflyttning har följts av år med nettoutflyttning. Särskilt hög var nettoutflyttningen under 2025, 50 utflyttningar fler än inflyttningar. Medan flyttningsnettot har varierat mycket mellan åren har den naturliga folkökningen (*födda minus döda*) varit mer stabil. Under de flesta åren sedan 1970 har det fötts fler barn än antalet personer som har dött. Ett undantag är 2025 då det föddes ovanligt få barn samtidigt som ovanligt många personer dog. Totalt föddes 14 barn färre än antalet döda. Under 2000-talet har bidraget från flyttningar varit nästan dubbelt så stor som bidraget från den naturliga folkökningen trots enstaka år med fler utflyttningar än inflyttningar. Enligt befolkningsprognosen väntas att både flyttningsnetto och födelsenetto bidrar till folkökningen åren 2027 till 2036. Under 2026 beräknas Svalöv få en liten nettoutflyttning och ett positivt födelsenetto på samma nivå. Folkmängden vid utgången av 2026 väntas vara på samma nivå som året före. Förutom under det första prognosåret antas flyttningsnettot bidra mest till Svalövs folkökning. Högst folkökning väntas åren 2027, 2030 och 2031 med lite drygt 80 personer per år.

Figur 4. Naturlig folkökning och flyttningsnetto 1970–2025 samt prognos 2026–2036



Källa: SCB och Sweco

1.4 Utvecklingen i olika åldrar

Folkmängden redovisas här efter kommunens planeringsåldrar, barn och unga samt äldre i olika åldersklasser. Utvecklingen av respektive åldersklass beskrivs i separata avsnitt.

Förändringar i ålderssammansättning att vänta:

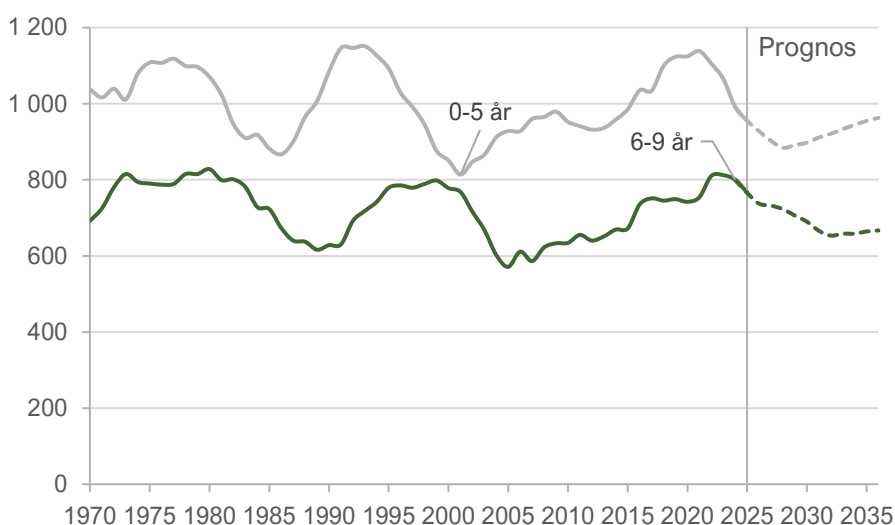
Låga födelsetal och en åldrande befolkning påverkar kommunens åldersstruktur. Under prognosperioden förväntas antalet 0–15-åringar minska, medan antalet äldre blir fler.

Minskning av 0–5-åringar de första prognosåren

Antalet barn i åldern 0–5 år har minskat med cirka 180 barn under de fyra senaste åren. Det har sammanfallit med minskande födelsetal. Då barnafödandet de senaste tre åren har varit särskilt lågt samtidigt som antalet födda endast väntas öka svagt under prognosperioden beräknas antalet 0–5-åringar minska fram till 2028. Då beräknas det finnas cirka 70 färre barn i åldersgruppen än vad det fanns år 2025. Därefter väntas de yngsta barnen öka under resten av prognosperioden. År 2030 beräknas cirka 900 barn vilket är nästan 60 färre än under 2025. Då antalet 0–5-åringar väntas öka under de sista prognosåren kommer antalet barn år 2036 vara lite drygt 960 barn vilket är cirka 10 barn fler än vid utgången av 2025.

För de yngsta åldrarna är osäkerheten redan på kort sikt relativt stor. Antalet är helt beroende av hur väl prognosen över det framtida barnafödandet och inflyttningen av barnfamiljer skattas. Från prognosår 2031 är alla i åldersgruppen födda under prognosperioden.

Figur 5 Antal i åldrarna 0–5 och 6–9 år 1970–2025, prognos 2026–2036



Källa: SCB och Sweco

”

”Antalet 0–5-åringar väntas minska fram till 2028”

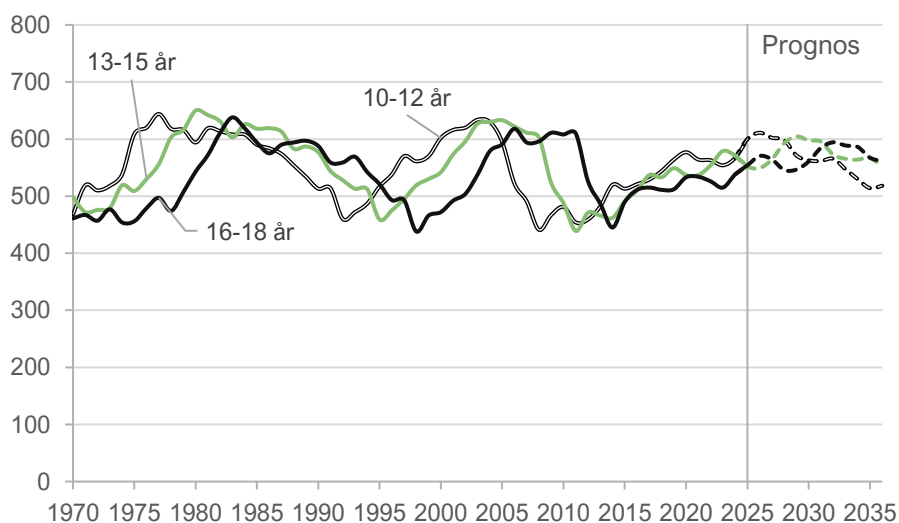
Antalet 6–9-åringar väntas minska med 13 procent till 2036

För barn i förskoleklass- och lågstadieåldrar beror eventuella förändringar i antal till viss del på åldrandet och skillnader i storlek på barnkullar men även flyttningar är en faktor. I figuren på förra sidan är det tydligt hur barnen åldras in och ut ur de olika åldersgrupperna. Antalet 6–9-åringar väntas minska fram till 2032. Under de fyra sista prognosåren väntas sedan en liten ökning. År 2030 beräknas drygt 690 barn vilket är cirka 80 färre än 2025. Då minskningen även fortsätter efter 2030 väntas antalet 6–9-åringar 2036 vara 670 personer eller cirka 100 barn, eller 13 procent, färre än 2025.

Mellanstadiebarnen ökar i början och minskar i slutet

Under 2024 och 2025 har antalet barn i åldern 10–12 år ökat. Den ökningen väntas även fortsätta under 2026. Därefter väntas antalet barn i mellanstadieåldrarna börja minska under de flesta prognosåren. Under de första fem prognosåren fram till 2030 väntas gruppen minska från 600 år 2025 till 560 barn. Det är en minskning med närmare 40 barn. Under de sista prognosåren fortsätter minskningen vilket medför att det i slutet av prognosperioden 2036 beräknas cirka 520 barn vilket är cirka 80 barn färre än 2025.

Figur 6. Antal i åldrarna 10–12, 13–15 och 16–18 år 1970–2025, prognos 2026–2036



Källa: SCB och Sweco

Högstadiebarnen ökar först och minskar sedan

Under de två senaste åren har antalet 13–15-åringar minskat efter två år av ökning. Även under 2026 antas högstadiebarnen minska marginellt, men därefter kommer tre år med relativt stor årlig ökning. Vid utgången av 2030 beräknas cirka 600 barn vilket är cirka 50 barn fler än 2025. Efter 2030 väntas högstadiebarnen minska ungefär lika mycket som ökningen under de första fem prognosåren. Vid utgången av 2036 väntas 550 barn i åldern 13–15 år vilket är på samma nivå som 2025.

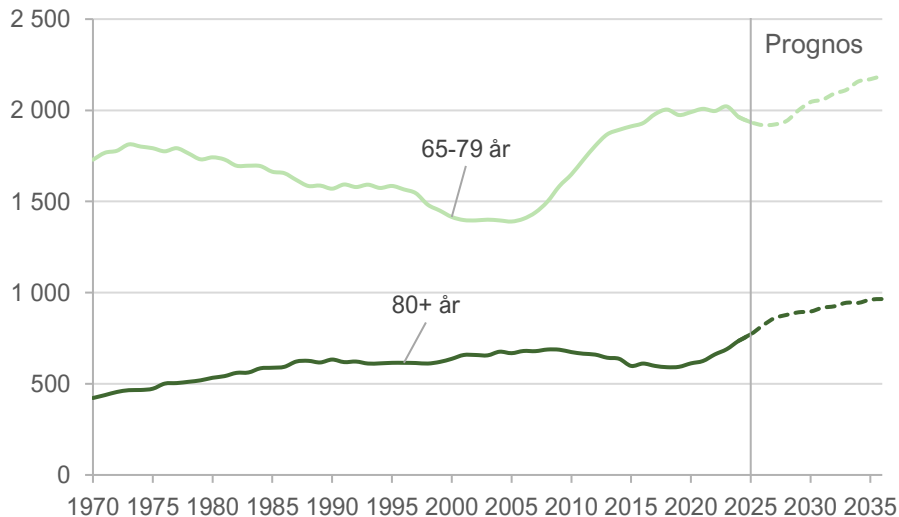
Liten ökning av gymnasiebarnen väntas

Under 2024 ökade antalet 16–18-åringar efter två år av minskning. Även under 2026 antas gymnasieungdomarna öka, men därefter kommer ett par år en liten minskning. Mellan åren 2029 och 2032 väntas 16–18-åringarna att öka för att därefter minska något under de sista prognosåren. Under de första fem prognosåren fram till 2030 väntas gymnasieungdomarna öka med knappt 10 personer till 560. Under de resterande prognosåren väntas en liten ökning följt av en lika stor minskning. Vid utgången av 2036 väntas cirka 560 barn i gymnasieåldrarna vilket är i nivå med 2030 och knappt 10 fler än 2025.

65–79-åringarna väntas öka alla år förutom 2026

Under de senaste två åren har antalet 65–79-åringar i Svalövs kommun minskat och det väntas fortsätta under 2026. Därefter vänder det och under 2027 beräknas en liten ökning. Under de resterande prognosåren antas gruppen öka i en stadig takt vilket beror på att de stora födelsekullarna födda under 1960-talet åldras in i åldersgruppen. Vid utgången av 2025 fanns det cirka 1 940 65-79-åringar och fram till 2030 beräknas gruppen öka med 110 personer. Under de följande sex prognosåren väntas gruppen öka med ytterligare 150 personer. Vid prognosperiodens utgång 2036 väntas gruppen bestå av 2 190 personer vilket är en ökning med 260 personer eller 13 procent jämfört med 2025.

Figur 7. Antal i åldrarna 65–79 och 80+ år 1970–2025, prognos 2026–2036



Källa: SCB och Sweco

Antalet 80 år eller äldre ökar främst i början av prognosperioden

Sedan 2019 har antalet personer 80 år eller äldre ökat i Svalöv. Det kan förklaras av att de relativt stora födelsekullarna födda under 1940-talet åldrats in i gruppen. Vid utgången av 2025 bestod gruppen av cirka 770 personer. Under de första prognosåren väntas en snabb ökning då ännu fler 40-talister når 80-årsåldern. Fram till 2030 väntas de vara närmare 900 personer vilket är cirka 130 personer fler än 2025. Åldersgruppen väntas fortsätta öka under de sista prognosåren, men

i en lägre takt. Mellan 2030 och 2036 väntas en ökning med 70 personer. Det medför att gruppen år 2036 väntas bestå av cirka 970 personer vilket är en ökning med 190 personer eller 25 procent jämfört med 2025.

1.5 Utvecklingen i Svalövs kommundelar

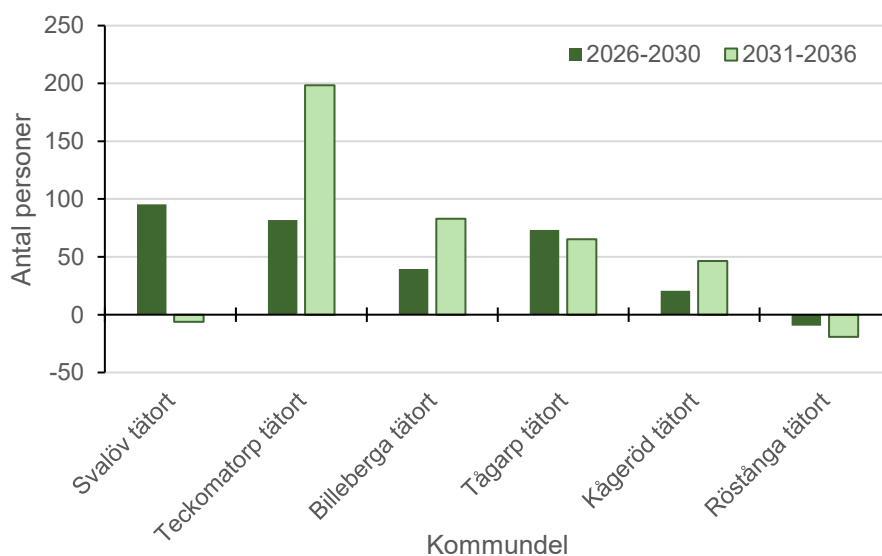
Prognosens resultat redovisas i avsnittet nedan efter kommunens delområden.

I Teckomatorp tätort väntas den största folkökningen:

Mellan 2025 och 2036 väntas folkmängden öka i alla kommundelar förutom i Röstånga tätort. Störst ökning väntas i Teckomatorp tätort som beräknas öka med 280 personer. I förhållande till folkmängden väntas den största ökningen i Tågarp tätort som beräknas öka med 140 personer eller 18 procent.

I 5 av 6 kommundelar förväntas folkmängden öka mellan 2025 och 2036. Mest beräknas folkmängden öka i Teckomatorp tätort där folkmängden vid utgången av 2036 väntas uppgå till cirka 2 990 personer vilket är en ökning med 280 personer eller 10 procent jämfört med 2025. Den procentuellt största ökningen till och med 2036 väntas i Tågarp tätort där folkmängden beräknas öka från 790 personer till 930 personer vilket är en ökning med 140 personer eller 18 procent. Kommunens till befolkning största kommundel är Svalövs tätort. Under prognosperioden beräknas folkmängden öka från 5 410 personer 2025 till 5 500 personer år 2036. Det är en ökning med 90 personer eller 2 procent. I Röstånga tätort väntas en minskande folkmängd. Där beräknas folkmängden minska från 1 610 personer 2025 till 1 580 personer 2036. Det är en minskning med 30 personer eller 2 procent.

Figur 8 Befolkningsförändring per kommundel åren 2026–2030 och 2031–2036



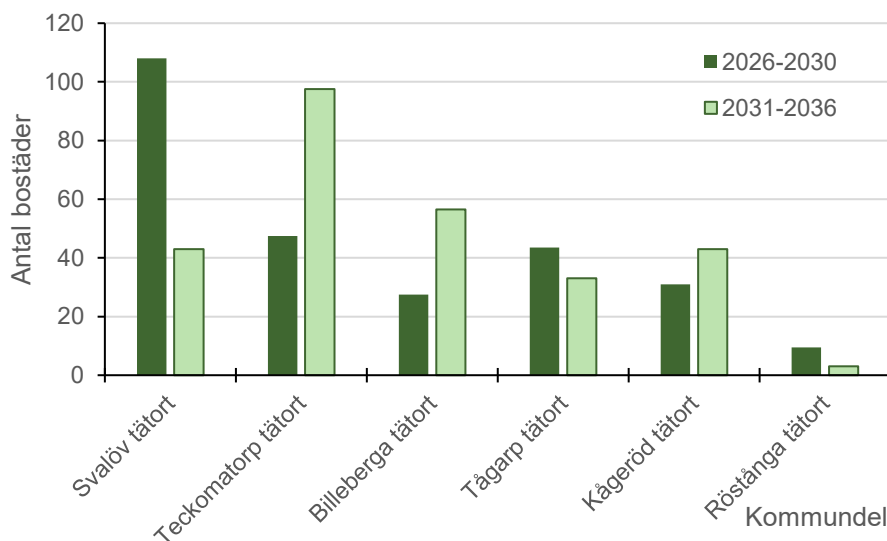
Källa: Sweco

Till skillnad från övriga kommundelar väntas folkmängden i Svalöv tätort öka under de fem första prognosåren för att sedan minska de kommande sex åren. Övriga kommundelar antingen ökar eller minskar under båda prognosperioderna. Svalöv tätort beräknas öka mest fram till 2030 medan Tågarp tätort väntas få den procentuellt största ökningen, 9 procent eller 70 personer. Även under de sista sex prognosåren väntas Tågarp tätort växa snabbast, 8 procent eller knappt 70 personer. Teckomatorp tätort som väntas öka mest fram till 2036 beräknas ökning främst ske efter 2030. Åren 2031 och 2036 ökar folkmängden med 200 personer eller 7 procent jämfört med 2030.

Många planerade småhus ger folkökningen i Teckomatorps tätort

Befolkningsökningen beräknas främst ske i de områden där nya bostäder planeras och störst förväntad folkökning fram till 2036 väntas i Teckomatorp tätort. I slutet av år 2025 var antalet invånare cirka 2 710 personer. I slutet av prognosperioden, år 2036, beräknas befolkningen ökat till cirka 2 990 personer. Det är en ökning med cirka 280 personer. Ökningen väntas främst ske från 2028 och framåt då många småhus planeras i kommundelen. Totalt planeras det för närmare 150 bostäder i Teckomatorp tätort under prognosperioden.

Figur 9. Antal planerade bostäder 2026–2036 per kommundel



Källa: Svalövs kommun och Sweco

I Svalöv tätort planeras något fler bostäder än i Teckomatorp tätort. Trots det väntas en lägre folkökning. Det beror på att det i Svalöv tätort planeras färre småhus och fler lägenheter i flerbostadshus eller specialbostäder för äldre. Hushållen som beräknas flytta till nya lägenheter i flerbostadshus väntas vara mindre än hushåll som flyttar till nya småhus. I områden där det byggs få bostäder eller inga bostäder alls väntas en utglesning i de befintliga bostäderna. Det beror på att fler väntas flytta från de befintliga bostäderna än det tillkommer personer som föds eller flyttar in i dessa bostäder. I Röstånga tätort antas endast 13 nya bostäder under prognosperioden och det är inte tillräckligt många bostäder för

att kompensera för den minskande boendetätheten i kommundelens befintliga bostäder. Av den anledningen beräknas folkmängden minska under alla prognosår förutom 2026 då 8 bostäder antas bli inflyttningsklara. I de områden som ligger utanför tätorterna i de sex kommundelarna finns inga stora planerade bostadsprojekt, men ett antagande görs att omkring en bostad per år blir inflyttningsklar för landsbygden i de sex kommundelarna. Det är för få nya bostäder för att kompensera för den väntade utglesningen. Det stora undantaget är landsbygden i kommundelen Teckomatorp tätort. Där antas något fler bostäder per år vilket ger en liten folkökning även utanför tätorten.

1.6 Utvecklingen i olika åldrar i Svalövs kommundelar

Här redovisas befolkningsprognosen efter Svalövs kommundelar och planeringsåldrar

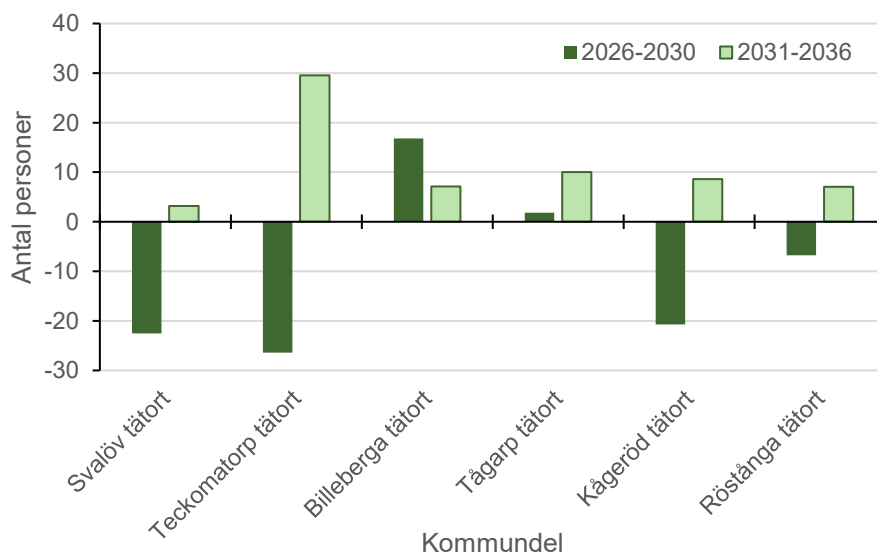
Olika utveckling av åldersgrupper i olika områden:

Även om antalet i olika åldersgrupper utvecklas åt ett håll på kommunnivå finns det områden där utvecklingen inte förväntas gå i samma riktning.

Störst ökning av 0–5-åringar i Billeberga tätort

Vid utgången av 2025 hade Svalövs kommun nästan 960 barn i åldern 0 till 5 år. Antalet 0–5-åringar förväntas minska under prognosperiodens första år och beräknas vara som lägst år 2028 med 880 barn. Därefter väntas en ökning varje år fram till år 2036. Samma mönster väntas i kommundelarna Svalövs tätort och Röstånga tätort. Billeberga tätort väntas få en annan utveckling. Där väntas antalet 0–5-åringar öka varje år förutom 2027. Billeberga tätort är tillsammans med Tågarp tätort de enda kommundelarna där antalet förskolebarn väntas öka under prognosens fem första år. I två kommundelar, Svalöv tätort och Kågeröd tätort, väntas antalet 0–5-åringar minska mellan 2025 och 2036, men i båda fallen rör det sig om minskningar mellan 10 och 20 barn. I samtliga kommundelar väntas de yngsta barnen öka under de sista sex prognosåren.

Figur 10 Befolkningsförändring för 0–5-åringar per kommundel åren 2026–2030 och 2031–2036

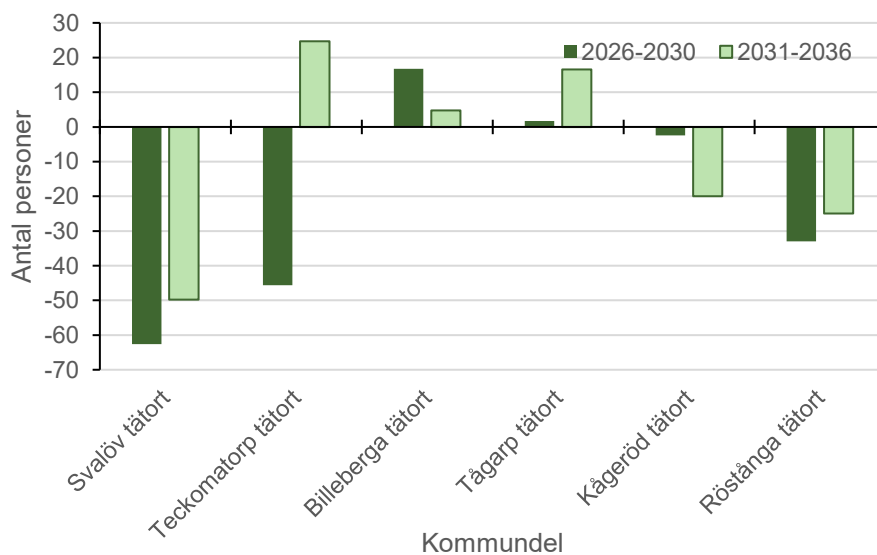


Källa: Sweco

6–15-åringarna ökar i två av sex kommundelar

På kommunnivå väntas antalet barn i grundskoleåldern 6–15 år minska varje år fram till 2034. Av Svalövs kommundelar är det Röstånga tätort som har samma mönster. I Svalövs tätort, som vid utgången av 2025 hade flest barn i åldern 6–15 år, väntas en minskning under alla prognosår förutom 2028 då en liten ökning förväntas. I Svalöv tätort beräknas 6–15-åringarna minska med 110 personer, eller 11 procent mellan 2025 och 2036. Procentuellt väntas den största minskningen i Röstånga tätort där åldersgruppen väntas minska med 60 personer eller 18 procent. I två kommundelar beräknas 6–15-åringarna öka, Billeberga tätort och Tågarp tätort. I båda kommundelarna väntas åldersgruppen öka med cirka 20 personer under hela prognosperioden. Båda dessa kommundelar väntas öka både under den första femårsperioden och efter 2030. I övriga kommundelar beräknas åldersgruppen minska både fram till 2030 och åren 2031 till 2036 med undantag för Teckomatorp där åldersgruppen väntas öka mellan 2031 och 2036.

Figur 11 Befolkningsförändring för 6–15-åringar per kommundel åren 2026–2030 och 2031–2036



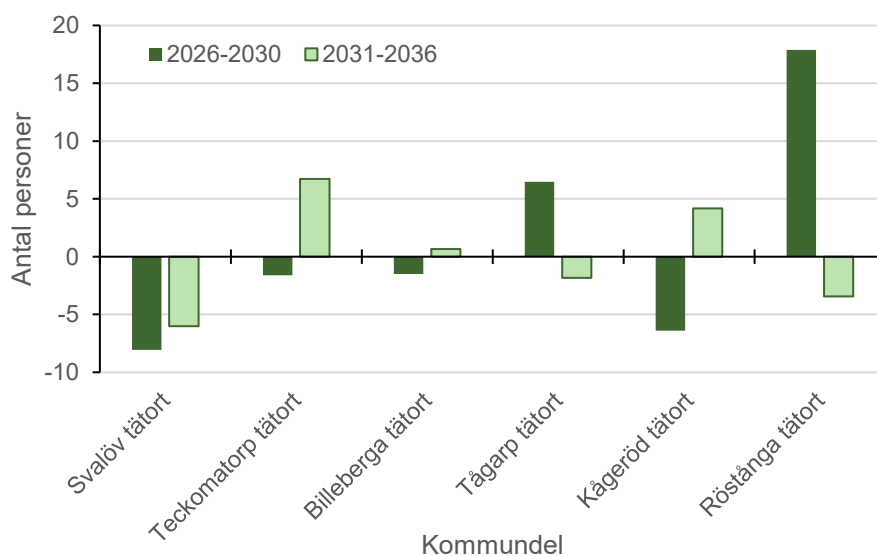
Källa: Sweco

Störst ökning av gymnasieungdomar väntas i Röstånga tätort

På kommunnivå antas antalet barn i gymnasieåldern 16–18 år öka under 2026 för att därefter minska 2027 och 2028. Därefter förväntas gruppen öka fram till 2032 för att sedan minska de sista prognosåren. Jämfört med 2025 väntas gymnasieungdomarna bli marginellt fler 2036, knappt 10 personer. Ingen kommun del väntas få exakt samma mönster som kommunen totalt.

Vid utgången av 2025 var flest gymnasieungdomar folkbokförda i Svalöv tätort, cirka 210 personer. Under prognosperioden varvas år med ökning med år med minskning. Trenden är dock svag nedåtgående vilket ger kommundelen en liten minskning både fram till 2030 och mellan 2031 och 2036. Jämfört med 2025 är den totala minskningen fram till 2036 endast lite drygt 10 personer. I Röstånga tätort väntas däremot en ökning av gymnasieungdomar fram till 2032 varefter åldersgruppen minskar något. Jämfört med 2025 väntas antalet 16–18-åringar i Röstånga tätort öka med drygt 10 personer fram till 2036. I övriga fyra kommun delar väntas skillnaden mellan 2025 och 2036 vara obetydlig, +/- fem personer.

Figur 12 Befolkningsförändring för 16–18-åringar per kommun del åren 2026–2030 och 2031–2036

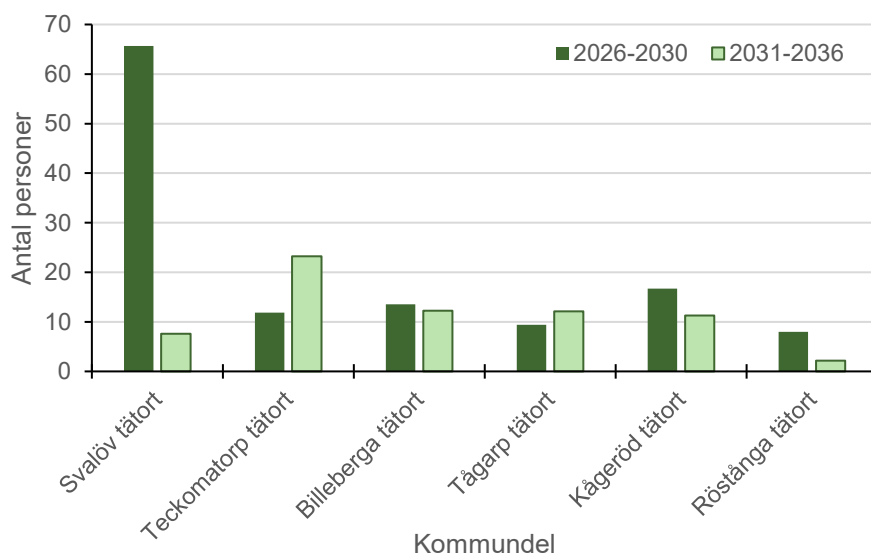


Källa: Sweco

Antalet 80-plusare ökar i alla kommundelar

Förutom obetydlig minskning 2034 väntas antalet äldre i åldern 80 år eller äldre i Svalövs kommun öka varje år fram till 2036. Totalt beräknas åldersgruppen öka med 190 personer eller 25 procent jämfört med 2025. Ingen av Svalövs sex kommundelar väntas få en ökning varje år, men i samtliga kommundelar ökar åldersgruppen både fram till 2030 och under perioden 2031–2036. Ökningstakten är högre fram till 2030 än under de sista sex prognosåren. Störst ökning fram till 2030 väntas i Svalöv tätort. Fram till 2030 beräknas åldersgruppen öka med närmare 70 personer eller 21 procent. I förhållande till antalet personer beräknas den största ökningen under den första femårsperioden i Tågarp tätort, 29 procent eller 10 personer. Tågarp tätort är även kommundelen med störst procentuell ökning mellan åren 2031 och 2036. Under dessa år väntas åldersgruppen öka med drygt 10 personer eller 29 procent. Högst ökning efter 2030 i antal personer väntas Teckomatorp tätort. Där beräknas gruppen öka med 20 personer eller 16 procent. Under hela prognosperioden väntas 80-plussarna öka mest i Svalöv tätort, cirka 70 personer eller 23 procent. Den relativa ökningen väntas bli störst i Tågarp tätort där den äldsta åldersgruppen väntas öka med 20 personer eller 67 procent mellan 2025 och 2036. Minst ökning både i absoluta och relativa tal väntas i Röstänga tätort där åldersgruppen beräknas öka med 10 personer eller 11 procent.

Figur 13 Befolkningsförändring för 80 år eller äldre per kommundel åren 2026–2030 och 2031–2036



Källa: Sweco

2 Antaganden



Befolkningsprognosen bygger på en rad antaganden om befolkningens utveckling vad gäller flyttningar, barnafödande och dödlighet. För flyttningar och barnafödande har antaganden gjorts både om nivåernas utveckling och i vilka åldrar som flyttningarna respektive barnafödandet kommer att ske.

2.1 Antaganden om flyttningar

I följande avsnitt presenteras de antaganden som gjorts för den framtida in- och utflyttningen till och från Svalövs kommun. Antagandet om flyttningar består av två delar. Dels behöver nivåer för in- respektive utflyttning bestämmas, dels behövs antaganden om i vilka åldrar flyttarna förväntas vara.

Bostadsplaner styr inflyttningen till Svalöv:

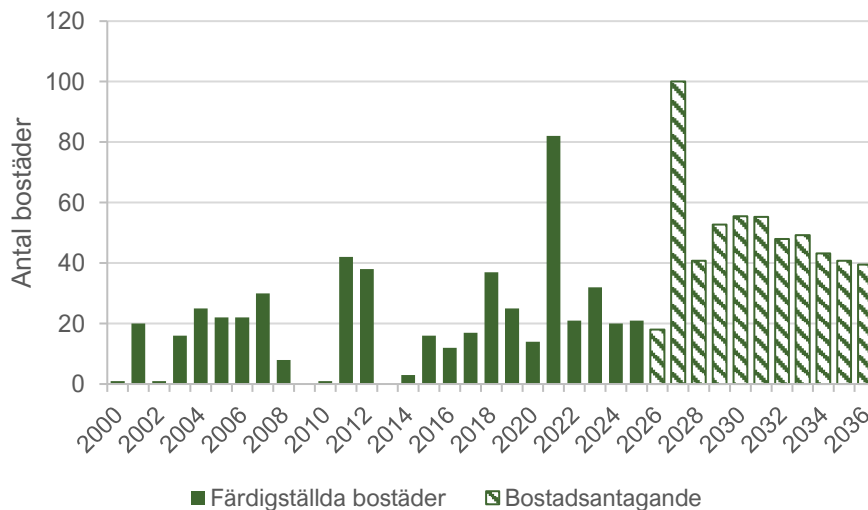
Jämfört med tidigare år planeras ett högre bostadsbyggande i Svalövs kommun. Under prognosperioden väntas i genomsnitt 50 bostäder bli färdigställda vilket är drygt 10 bostäder fler än genomsnittet under åren 2015–2025. De nya bostäderna väntas underlätta den inrikes inflyttningen till kommunen och därmed en ökande folkmängd. Antalet personer som flyttar från kommunen förväntas öka som ett led av en ökad folkmängd.

Inflyttning beror på planerat bostadsbyggande

Det bör finnas en efterfrågan på bostäder i kommunen med bra kommunikationer och närhet till de större städerna i Skåne. Det är därmed rimligt att anta att ett ökat bostadsbyggande leder till en ökad inflyttning. I Figur 14 visas antalet färdigställda bostäder i Svalöv historiskt samt det bostadsantagande som ligger till grund för prognosen. Sambandet mellan bostadsbyggande och folkmängdens förändringar har varit svagt under de år då folkökningen till stor del bestod av flyktinginvandring och födelseöverskott. Under de kommande åren antas invandringen till Sverige bli betydligt lägre än invandringen i mitten av 2010-talet och det är främst den inrikes inflyttningen som underlättas av de planerade bostäderna.

Många av de nybyggda bostäderna kommer att befolkas av personer som redan bor i Svalöv, men tack vare flyttkedjor friställs bostäder som inflyttare till kommunen kan bosätta sig i. Flest bostäder väntas bli färdigställda under 2027, men majoriteten av de bostäderna är specialbostäder för äldre och antagandet är att alla som bosätter sig i dessa bostäder redan bor i Svalöv.

Figur 14. Antal färdigställda bostäder 2000–2025 och bostadsplaner 2026–2036



”ett ökat bostadsbyggande väntas leda till en ökad inflyttning”

Källa: Uppgifter om historiskt färdigställande kommer från SCB och prognos över bostadsbyggandet 2026–2036 är Svalövs kommuns egen bedömning. Uppgifterna för 2025 baseras på preliminär statistik.

Olika antaganden för olika bostadstyper

Åldersstruktur, barnafödande och flyttningar ser olika ut i olika typer av nybyggda bostäder. Exempelvis ser inflyttarnas ålderssammansättning olika ut beroende på om det är hyresrätter, bostadsrätter eller småhus som färdigställs. Därför har olika inflyttningfördelningar använts beroende på hustyp och upplåtelseform. Det innebär att osäkerheter i bostadsbyggnadsplaner ökar osäkerheten i prognosen. Exempel på osäkerheter är typ av nybyggd bostad och tidpunkt för färdigställande vilket påverkar den förväntade utvecklingen för hela kommunen. Därutöver finns en osäkerhet kring var i kommunen byggandet sker vilket påverkar den förväntade utvecklingen i kommunens olika delområden. Bostadsbyggnadsplaner är i sin natur osäkra vilket gör att vissa av de ursprungliga planerna har fördelats över flera år i de fall många bostäder i ett projekt förväntas färdigställas under ett kalenderår.

Av Tabell 1 framgår antaganden av det förväntade antalet personer som flyttar in i nyproducerade bostäder, boendetäthet, som antas byggas framöver i Svalöv. Antalet personer per bostad baseras på data över hur inflyttningen har sett ut under åren 2012–2021 till kommuner som ingår i kommungruppen Pendlingskommun till större städer. Boendetätheten väntas därefter förändras över tid. I regel ökar den under de första åren efter färdigställande för att sedan plana ut eller sjunka varefter bostäderna blir äldre.

Tabell 1. Boendetäthet per hustyp/upplåtelseform, genomsnitt för kommungrupp *pendlingskommun till större stad*, 2012–2021

Hustyp/upplåtelseform	Boendetäthet
<i>Flerbostadshus</i>	
Bostadsrätt	1,68
Hysesrätt	1,73
Oavsett upplåtelseform	1,71
Småhus	2,85
LSS-boende	1,46
Äldreboende	1,15

Källa: SCB och bearbetning av Sweco

De kommande årens bostadsplaner är relativt säkra

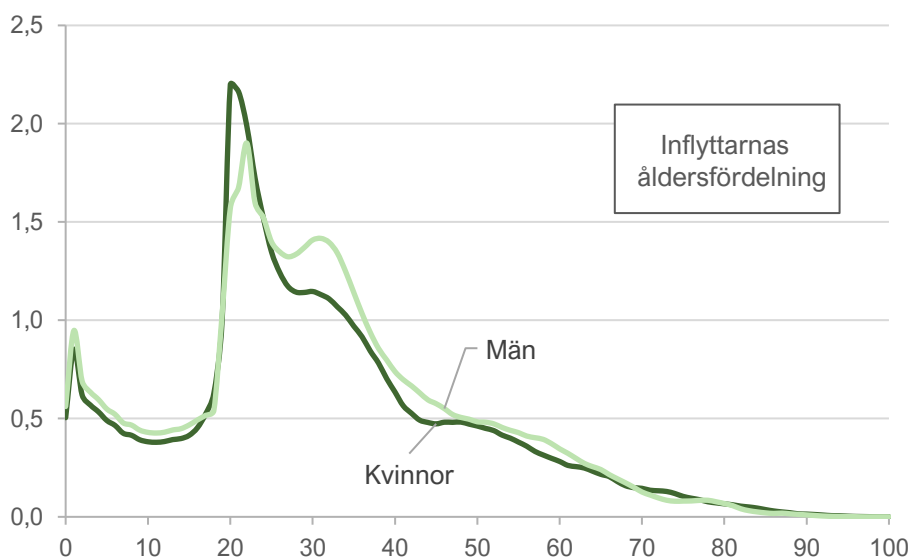
För de första prognosåren anses bostadsbyggnadsplanerna som relativt säkra då dessa projekt till stor del är påbörjade eller baseras på bygglov. Åren därefter baseras bostadsprognosen kring antalet färdigställda bostäder på detaljplaner, både antagna och pågående. Genom detaljplanerna möjliggör kommunen att byggnation ska kunna ske. När det sker är upp till varje enskild fastighetsägare. Här spelar marknadsefterfrågan en stor roll och bostadsmarknaden i Svalöv påverkas även av omvärlden, exempelvis hur bostadsbyggandet blir i närliggande kommuner i Skåne samt hur ekonomin i Sverige utvecklas.

I vilka åldrar är inflyttarna?

I figuren nedan redovisas en utjämnad fördelning av kvinnor och män i olika åldrar som har flyttat till Svalövs kommun under de senaste fem åren. Inflyttningen har till stor del bestått av familjer med barn i de yngre åldrarna men även många unga vuxna, främst kvinnor i 20-årsåldern.

Fördelningen används som underlag i prognosen för att bestämma hur många av det totala antalet inflyttare som förväntas flytta in varje år under prognosperioden fördelas på kvinnor respektive män i olika åldrar.

Figur 15. Inflyttningsfördelning för kvinnor och män redovisat efter ålder, baserat på observerad inflyttning 2021–2025. Andel



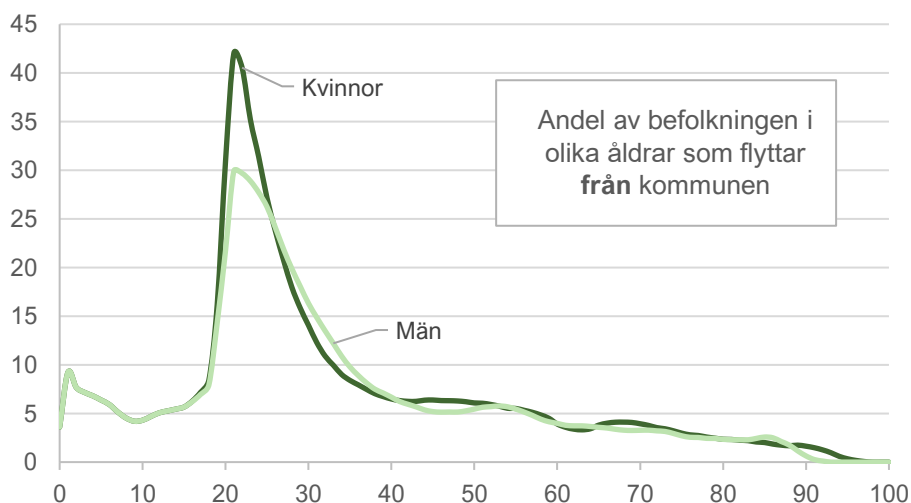
Källa: SCB och bearbetning av Sweco

Utflyttningen beror på befolkningens ålders- och könsstruktur

Den prognostiserade utflyttningen ur Svalövs kommun bestäms av så kallade utflyttningsrisker. Det är den beräknade sannolikheten för kvinnor och män i olika åldrar att flytta från kommunen. De risker som används är baserade på den faktiska utflyttningen under de senaste fem åren³, se Figur 16.

Utflyttningsriskerna appliceras på befolkningen vid det senaste årsskiftet varje prognosår för att beräkna hur många i olika åldrar som förväntas lämna kommunen under det kommande året. Summan av dessa personer är det totala antalet utflyttare. De framräknade riskerna hålls oförändrade genom prognosperioden 2026–2036 och utflyttningen varierar med storleken på födelsekullar som når åldrar med höga utflyttningsrisker. Vanligast är att unga vuxna i 20-årsåldern flyttar från Svalöv medan det är betydligt mindre vanligt att flytta från Svalövs kommun bland barn och äldre.

Figur 16. Utflyttningsrisker för kvinnor och män redovisat efter ålder, baserad på observerad utflyttning 2021–2025. Andel



Källa: SCB och bearbetning av Sweco

³ Riskerna har utjämnats för de åldrar där utflyttningen är liten för att inte ge stora slumpmässiga variationer.

2.2 Antaganden om barnafödande

Föreliggande avsnitt beskriver de senaste årens utveckling av barnafödandet i såväl Sverige som i Svalöv. Avsnittet avslutas med hur barnafödandet förväntas se ut under prognosperioden.

Minskat barnafödande väntas de kommande åren:

Kvinnors benägenhet att föda barn har under den senaste femtonårsperioden minskat och ligger idag på rekordlåga nivåer. I Svalöv väntas en ökning under 2026 och därefter väntas små förändringar under de följande åren. Från 2029 väntas benägenheten att föda barn börja öka mellan åren vilket medför att antalet födda också väntas öka.

Benägenheten att få barn har varierat över tid i Sverige. Den har påverkats av bland annat ekonomiska konjunkturer, deltagande i arbetsliv och utbildning samt aktiviteter från olika samhällsaktörer, som till exempel vilken familjepolitik som bedrivs. Efter år 2010 har det genomsnittliga barnafödandet i Sverige minskat i stort sett varje år för att 2025 nå den lägsta nivån som någonsin uppmätts i Sverige⁴. I Svalöv sjönk benägenheten att föda barn betydligt under 2025 och var den lägsta sedan åtminstone 1970.

Varför föds det färre barn?

De vanliga förklaringarna till att barnafödandet minskat, förändringar i föräldraförsäkringen eller konjunktur, kan inte förklara nedgången som skett under det senaste decenniet. Viss forskning pekar på att oroliga tider gällande pandemi, krig och miljödebatt kan vara faktorer som påverkar benägenheten att få barn. Även förändrade attityder och normer till barnafödande som lett till valet att inte få barn kan spela in.

Hur mäts barnafödandet?

Ett sätt att mäta barnafödande är genom antalet födda barn. Om antalet kvinnor i de barnafödande åldrarna inte är lika många i varje ålder är det dock svårt att avgöra om fler eller färre födda beror på att barnafödandet ökar eller minskar eller om det är antalet kvinnor i de mest barnafödande åldrarna som blir fler eller färre. För att ta hänsyn till att antalet kvinnor i barnafödande åldrar varierar är det genomsnittliga antalet barn per kvinna⁵ ett vanligt mått för att beskriva kvinnors benägenhet att få barn.

⁴ SCB (2026) [Befolkningen växer trots fortsatt lågt barnafödande 2025](#) (Statistikmyndighet).

⁵ Måttet brukar även benämnas det summerade fruktsamhetstalet (TFR). TFR ställer antalet födda barn efter moderns ålder i relation till antalet kvinnor i motsvarande åldrar. Måttet avser benägenheten att föda barn ett visst år eller en viss period.

Barnafödandet i Svalöv följer rikets svängningar

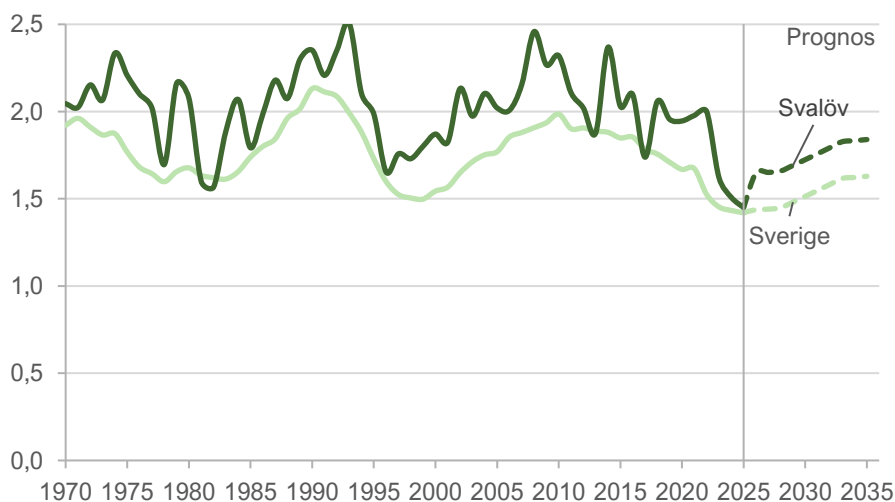
Barnafödandet i många av Sveriges kommuner följer i regel rikets upp- och nedgångar, även om nivån kan variera. Svalövs kommun har under en lång tid haft ett barnafödande som legat över rikets nivåer, med något enstaka år som undantag. Under 2025 var skillnaden ovanligt låg och kvinnor i Svalöv födde 1,45 barn i genomsnitt. Motsvarande mått för riket var 1,42.

Fortsatt minskat barnafödande

I den senaste tillgängliga framskrivningen för riket⁶ antar Statistiska centralbyrån (SCB) att barnafödandet i Sverige de närmaste åren ligga kvar på låga nivåer för att börja öka 2029. De låga födelsetalen beror dels på att kvinnor förväntas bli äldre när de får sitt första barn, dels på att andelen barnlösa antas öka något. Resultatet av detta blir både att färre får ett barn och färre får flera barn. Den så kallade kohortfruktsamheten visar hur många barn kvinnor i genomsnitt har fått när de barnafödande åren är slut. Den antas på riksnivå ligga omkring 1,73 barn per kvinna och det är mot det talet som fruktsamheten väntas gå mot. Det dröjer dock till 2070 innan den nivån uppnås enligt SCB:s senaste befolkningsframskrivning.

Det framtida barnafödandet i Svalövs kommun antas följa utvecklingen i SCB:s framskrivning för riket men på en något högre nivå. Skillnaden mellan barnafödandet i Svalöv och riket baseras på hur det har sett ut under de senaste fem åren, 0,21 barn fler än hela riket.

Figur 17. Genomsnittligt antal barn per kvinna i Svalövs kommun och Sverige 1970–2025 och prognos 2026–2036



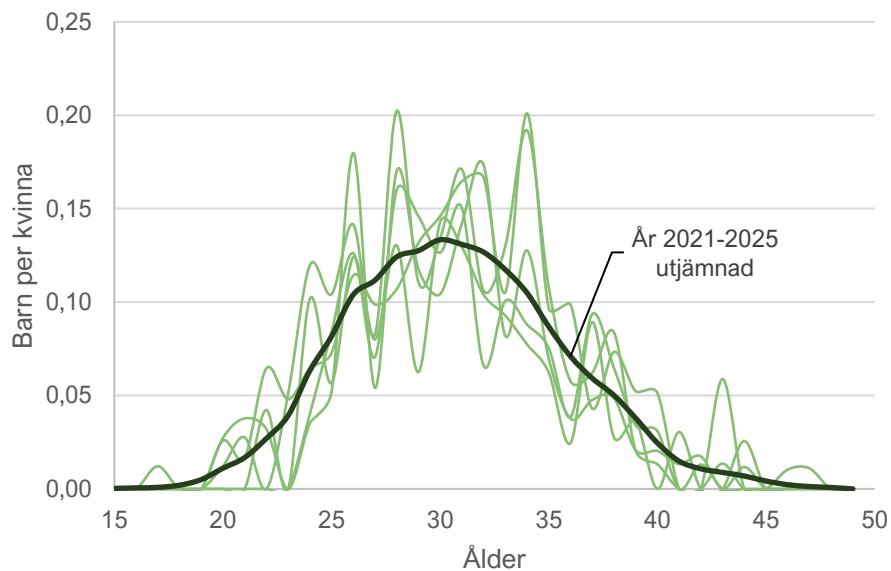
Källa: SCB och Sweco

I en kommun av Svalövs storlek varierar benägenheten att föda barn mycket mellan olika år och åldrar. Av den anledning används en utjämnad kurva för att ta hänsyn till det långsiktiga sambandet mellan ålder och födda barn. I diagrammet nedan visas antalet födda per kvinna efter ålder under de senaste fem åren (gröna

⁶ Publicerad i april 2025.

linjer) samt det antagande som har använts i denna befolkningsframskrivning. Det är kvinnor i åldrarna 25 till 35 år som föder majoriteten av alla barn som föds.

Figur 18 Genomsnittligt antal barn per kvinna efter ålder i Svalövs kommun 2021–2025



Källa: SCB och Sweco

2.3 Antaganden om dödlighet

I detta avsnitt beskrivs utvecklingen av dödligheten i Sverige och i Svalöv. Avsnittet redovisar även vilket underlag som används till beräkningarna

Medellivslängden i Svalöv antas fortsätta öka:

Medellivslängden har under en lång period ökat så gott som varje år. I Svalöv är dock variationen mellan olika år betydligt större än på riksnivå. Över tid väntas dock medellivslängden öka i Svalöv.

Sedan 1970 har medellivslängden i Sverige ökat med omkring 8 år för kvinnor och 10 år för män. Det är en fortsättning på den utveckling av ökad medellivslängd som pågått i Sverige under de senaste 200 åren. Sedan mitten av 1900-talet har däremot ökningstakten blivit allt långsammare. Det finns även exempel på år då medellivslängden i Sverige har minskat för båda könen. Det skedde senast år 2020 som en följd av covid-19-pandemin då många extra dödsfall inträffade, främst bland de äldsta.

Medellivslängden i riket sjönk relativt mycket under pandemin, men återhämtningen gick snabbt och medellivslängden följer återigen ökningstrenden före pandemin. Men för att säkerställa att prognosen inte tar utgångspunkt i ett avvikande dödlighetsmönster har de år, under de senaste sju åren, med högst respektive lägst observerad dödlighet för äldre än 70 år uteslutits från beräkningarna. För åldrarna 75–89 år används kommunens observerade dödlighet i Svalöv och för övriga åldrar används länets uppgifter per ettårsklass och kön. Detta då de slumpmässiga variationerna mellan olika åldrar bedöms bli för stora i övriga åldrar.

I stort ligger medellivslängden för män och kvinnor bosatta i Svalövs kommun i nivå med Skåne län men då antalet döda är relativt få i kommunen varierar medellivslängden i kommunen relativt mycket mellan olika år.

3 Osäkerhet i prognoser



I prognoser finns alltid en viss osäkerhet och man kan aldrig vänta sig att prognosen ska slå in exakt. Prognosfelet ökar för varje år med prognoshorisonten då fel i början av prognosen följer med och fortplantas under senare år. Det är också i allmänhet olika svårt att göra bra prognoser för olika åldersgrupper. I åldrar där det i större utsträckning sker förändringar i livet än i andra åldrar är prognosfelen större. Faktorer som leder till sådana förändringar är fruktsamhet, flyttningsbenägenhet och dödlighet.

Det kan finnas flera orsaker till de fel som uppkommer. Antagandena kan vara oriktiga, modellen kan vara felaktig, det kan bli avvikelser i planeringen, exempelvis kan ett bostadsbyggande bli försenat eller tidigarelagt. Även om modellen vore fullkomlig, all utveckling gick enligt planerna och vi kände till alla sanna värden för folks flyttbenägenhet, fruktsamhet och död så skulle det ändå kunna bli fel i prognosen på grund av slumpen.

Osäkerhet i prognoser kan klassificeras som:

- Slumpfel
- Fel i antaganden
- Fel på grund av planavvikelser
- Modellfel

3.1 Slumpfel

Slumpfelet är det prognosfel som endast beror på slumpen och ingenting annat. Även om den genomsnittliga nivån för fruktsamhet, dödlighet och flyttningar är korrekt de kommande åren skulle prognosen innehålla fel på grund av slumpmässiga variationer mellan åren. På grund av slumpen är det mycket svårt att exempelvis träffa exakt rätt i antal flyttare i olika åldrar, vilka personer som dör eller hur många barn som föds och av vilka mödrar. Slumpfelen kan approximativt beräknas och är den minsta felmarginal som det någonsin går att få för en prognos.

3.2 Fel i antaganden

Om de antaganden som gjorts för födda, döda och flyttare inte inträffar i verkligheten ökar prognosens osäkerhet. Här finns två typer av fel som kan

inträffa. Den första typen är fel i nivåer, det vill säga fel antal som flyttar ut eller in. Denna typ av fel påverkar främst befolkningens storlek, men kan även påverka åldersstrukturen då det inte är samma åldrar som flyttar in som ut ur kommunen. Den andra typen av fel är åldersspecifika antaganden som utflyttningsrisker, inflyttningsandelar, dödsrisker och fruktsamhet. Fel i dessa påverkar främst åldersfördelningen i befolkningen. Betydelsen av avvikelser från antagandena kan uppskattas med känslighetsanalyser, t ex konsekvensanalyser av olika fruktsamhetsantaganden.

3.3 Fel på grund av planavvikelser

I **befolkningsprognosen görs en prognos för befolkningen** i framtida nyproduktion. Den bygger på en uppskattning av när bostäder enligt planerna beräknas bli färdiga för inflyttning. Om det i praktiken sker en tidsförskjutning i genomförandet uppstår en skillnad mellan utfall och prognos. Detta fel ska inte lastas prognosmodellen men kan vara en viktig förklaring till varför prognosen inte slår in.

3.4 Osäkerhet i underlagsstatistiken

Brister i underlagen ökar osäkerheten i antagandena i något avseende. Från och med 2025 har SCB infört en osäkerhet (Cell Key Method, CKM) i den officiella befolkningsstatistik som SCB publicerar. Som underlag i befolkningsprognoser används statistik om folkmängd, flyttningar och döda efter ålder och kön i ettårsklasser samt födda efter moderns ålder i ettårsklasser. Osäkerheten är större i den detaljerade statistiken än för totalerna. Den startfolkmängd som används i befolkningsprognosen baseras på SCB:s befolkningsregister medan de underlag som används för alla antaganden om födda, döda och flyttningar från 2025 baseras på uppgifter som har utsatts för CKM och har okänd storlek på bristerna.

3.5 Modellfel

Prognosfel kan uppstå om prognosmodellen är felaktig i något avseende. Sweco har med sina rötter i Stockholms stads statistik- och utredningskontor (USK) en lång tradition när det gäller metodutveckling inom området befolkningsprognoser och arbetar kontinuerligt med förbättringar av metod och modell för att ligga i framkant.

Bilaga Tabeller

Bilaga 1 Folkmängd efter åldersklass 2000–2025 och prognos 2026–2036, Svalövs kommun

År	Åldersgrupp										Total
	0-5 år	6-9 år	10- 12 år	13-15 år	16-18 år	19-24 år	25-44 år	45-64 år	65-79 år	80+	
2000	851	778	602	542	472	728	3 232	3 305	1 415	637	12 562
2001	814	768	616	573	492	644	3 263	3 327	1 398	658	12 553
2002	847	716	620	596	504	676	3 307	3 385	1 396	658	12 705
2003	866	668	634	627	538	731	3 297	3 416	1 400	656	12 833
2004	912	602	630	630	579	770	3 399	3 379	1 396	676	12 973
2005	928	571	595	633	591	766	3 416	3 454	1 390	668	13 012
2006	928	611	522	622	618	810	3 409	3 450	1 405	680	13 055
2007	960	586	491	611	594	877	3 446	3 459	1 440	679	13 143
2008	965	622	441	603	596	882	3 422	3 466	1 499	688	13 184
2009	979	633	467	523	611	962	3 369	3 475	1 584	687	13 290
2010	952	634	481	488	608	983	3 321	3 453	1 648	674	13 242
2011	941	655	454	439	610	1 042	3 286	3 430	1 728	665	13 250
2012	932	640	459	471	526	1 058	3 245	3 479	1 805	660	13 275
2013	936	651	482	466	487	1 023	3 298	3 478	1 868	643	13 332
2014	958	669	520	462	445	1 067	3 291	3 518	1 893	637	13 460
2015	985	672	513	491	490	1 011	3 411	3 572	1 912	598	13 655
2016	1 035	735	521	510	511	994	3 487	3 585	1 930	611	13 919
2017	1 034	751	529	537	515	979	3 490	3 613	1 979	598	14 025
2018	1 099	745	544	533	511	910	3 560	3 626	2 004	591	14 123
2019	1 123	749	564	549	512	878	3 639	3 687	1 974	593	14 268
2020	1 124	742	577	537	533	794	3 679	3 688	1 990	612	14 276
2021	1 138	754	564	537	534	854	3 680	3 718	2 008	625	14 412
2022	1 105	810	563	554	526	860	3 694	3 697	1 996	661	14 466
2023	1 065	812	554	579	515	899	3 675	3 734	2 021	690	14 544
2024	991	800	567	571	538	910	3 684	3 783	1 963	736	14 543
2025	955	766	600	552	554	875	3 682	3 784	1 935	771	14 474
2026	928	738	611	549	570	888	3 644	3 810	1 919	819	14 475
2027	902	732	602	564	564	921	3 688	3 802	1 922	861	14 559
2028	884	723	598	593	546	929	3 711	3 813	1 942	878	14 616
2029	891	706	571	605	547	943	3 741	3 795	2 000	892	14 690
2030	897	690	563	598	561	955	3 760	3 810	2 045	896	14 775
2031	911	666	562	596	585	947	3 764	3 855	2 058	917	14 860
2032	921	653	566	573	594	956	3 757	3 893	2 092	925	14 930
2033	933	658	547	565	589	967	3 746	3 934	2 112	945	14 997
2034	944	659	530	564	586	970	3 724	3 970	2 158	944	15 049
2035	955	664	514	567	567	977	3 705	4 018	2 170	962	15 100
2036	963	667	518	551	561	977	3 708	4 044	2 190	965	15 143

Uppgifterna för 2025 baseras på SCB:s befolkningsregister och kan skilja något från SCB:s publicerade befolkningsstatistik.

Bilaga 2 Befolkningsförändringar efter åldersklass 2000–2025 och prognos 2026–2036, Svalövs kommun

År	Åldersgrupp										Total
	0-5 år	6-9 år	10- 12 år	13-15 år	16-18 år	19-24 år	25-44 år	45-64 år	65-79 år	80+	
2000	-25	-20	32	12	6	-37	-48	43	-35	17	-55
2001	-37	-10	14	31	20	-84	31	22	-17	21	-9
2002	33	-52	4	23	12	32	44	58	-2	0	152
2003	19	-48	14	31	34	55	-10	31	4	-2	128
2004	46	-66	-4	3	41	39	102	-37	-4	20	140
2005	16	-31	-35	3	12	-4	17	75	-6	-8	39
2006	0	40	-73	-11	27	44	-7	-4	15	12	43
2007	32	-25	-31	-11	-24	67	37	9	35	-1	88
2008	5	36	-50	-8	2	5	-24	7	59	9	41
2009	14	11	26	-80	15	80	-53	9	85	-1	106
2010	-27	1	14	-35	-3	21	-48	-22	64	-13	-48
2011	-11	21	-27	-49	2	59	-35	-23	80	-9	8
2012	-9	-15	5	32	-84	16	-41	49	77	-5	25
2013	4	11	23	-5	-39	-35	53	-1	63	-17	57
2014	22	18	38	-4	-42	44	-7	40	25	-6	128
2015	27	3	-7	29	45	-56	120	54	19	-39	195
2016	50	63	8	19	21	-17	76	13	18	13	264
2017	-1	16	8	27	4	-15	3	28	49	-13	106
2018	65	-6	15	-4	-4	-69	70	13	25	-7	98
2019	24	4	20	16	1	-32	79	61	-30	2	145
2020	1	-7	13	-12	21	-84	40	1	16	19	8
2021	14	12	-13	0	1	60	1	30	18	13	136
2022	-33	56	-1	17	-8	6	14	-21	-12	36	54
2023	-40	2	-9	25	-11	39	-19	37	25	29	78
2024	-74	-12	13	-8	23	11	9	49	-58	46	-1
2025	-36	-34	33	-19	16	-35	-2	1	-28	35	-69
2026	-27	-28	11	-3	16	13	-38	26	-16	48	1
2027	-25	-5	-9	15	-6	34	44	-8	4	41	84
2028	-19	-9	-4	28	-18	8	23	11	19	17	57
2029	8	-17	-27	12	1	14	30	-19	59	14	74
2030	6	-16	-9	-7	14	12	19	16	45	4	85
2031	14	-24	-1	-2	24	-8	4	45	13	21	85
2032	10	-13	4	-23	10	10	-7	38	34	8	70
2033	12	5	-18	-7	-6	11	-11	41	20	19	67
2034	11	0	-17	-1	-3	2	-22	36	46	-1	52
2035	10	6	-16	3	-19	8	-19	48	12	18	51
2036	8	3	4	-16	-6	0	3	25	19	3	43

Bilaga 3 Demografiska komponenter 2000–2024 och prognos 2025–2035, Svalövs kommun

År	Variabel							
	folkmängd	Folk- ökning	födda	döda	Födelse- netto	Inflytt- ningar	Utflytt- ningar	Flyttnetto
2000	12 562	-55	135	124	11	809	874	-65
2001	12 553	-9	129	130	-1	911	920	-9
2002	12 705	152	147	134	13	933	795	138
2003	12 833	128	142	134	8	887	770	117
2004	12 973	140	149	118	31	965	850	115
2005	13 012	39	140	127	13	924	900	24
2006	13 055	43	138	117	21	958	937	21
2007	13 143	88	152	129	23	1 027	964	63
2008	13 184	41	164	124	40	988	988	0
2009	13 290	106	160	110	50	959	906	53
2010	13 242	-48	160	147	13	946	1 007	-61
2011	13 250	8	147	123	24	988	1 004	-16
2012	13 275	25	145	125	20	1 041	1 034	7
2013	13 332	57	133	128	5	1 180	1 128	52
2014	13 460	128	171	133	38	1 235	1 144	91
2015	13 655	195	153	148	5	1 377	1 187	190
2016	13 919	264	167	113	54	1 470	1 267	203
2017	14 025	106	141	122	19	1 363	1 276	87
2018	14 123	98	167	142	25	1 281	1 207	74
2019	14 268	145	163	129	34	1 253	1 145	108
2020	14 276	8	163	132	31	1 198	1 223	-25
2021	14 412	136	175	112	63	1 174	1 114	60
2022	14 466	54	170	102	68	1 175	1 200	-25
2023	14 544	78	136	113	23	1 102	1 053	49
2024	14 543	-1	126	106	20	1 108	1 127	-19
2025	14 474	-69	116	130	-14	1 097	1 149	-52
2026	14 475	1	129	112	17	1 104	1 120	-17
2027	14 559	84	128	114	14	1 189	1 118	70
2028	14 616	57	127	115	12	1 175	1 131	45
2029	14 690	74	129	117	12	1 201	1 138	62
2030	14 775	85	132	119	13	1 218	1 146	72
2031	14 860	85	135	120	15	1 224	1 154	70
2032	14 930	70	138	121	17	1 214	1 160	53
2033	14 997	67	141	123	19	1 213	1 165	48
2034	15 049	52	142	124	19	1 206	1 172	33
2035	15 100	51	143	124	19	1 208	1 176	32
2036	15 143	43	144	125	18	1 204	1 179	25

Bilaga 4 Folkmängd efter åldersklass 2025 och prognos 2026–2036, Delområde 1 – Svalöv tätort

Ålder	År												Förändring 2025–2036	
	2025	2026	2027	2028	2029	2030	2031	2032	2033	2034	2035	2036	Antal	procent
0-5 år	353	343	335	326	329	330	333	332	332	333	334	334	-19	-5%
6-9 år	278	279	267	275	259	251	243	234	238	238	239	238	-40	-15%
10-12 år	231	225	222	209	213	202	206	205	196	190	181	184	-47	-20%
13-15 år	202	195	207	225	220	217	207	210	201	204	204	196	-6	-3%
16-18 år	213	217	218	201	197	205	218	214	212	203	206	199	-14	-7%
19-24 år	439	420	406	397	392	387	376	374	379	378	373	375	-64	-15%
25-44 år	1 410	1 423	1 450	1 461	1 460	1 460	1 451	1 435	1 421	1 407	1 396	1 387	-23	-2%
45-64 år	1 319	1 329	1 334	1 353	1 355	1 377	1 393	1 417	1 426	1 434	1 444	1 445	126	10%
65-79 år	648	639	650	665	691	692	695	697	705	724	734	752	104	16%
80+	318	342	385	382	384	384	392	394	403	398	398	391	73	23%
Totalt	5 411	5 412	5 474	5 493	5 500	5 506	5 513	5 513	5 512	5 511	5 509	5 500	89	2%

Bilaga 5 Folkmängd efter åldersklass 2025 och prognos 2026–2036, Delområde 2 – Teckomatorp tätort

Ålder	År												Förändring 2025–2036	
	2025	2026	2027	2028	2029	2030	2031	2032	2033	2034	2035	2036	Antal	procent
0-5 år	205	193	183	176	175	179	186	192	198	202	206	208	3	2%
6-9 år	149	149	149	146	146	142	137	133	132	133	136	138	-11	-7%
10-12 år	115	108	106	112	113	113	112	115	115	110	106	104	-11	-9%
13-15 år	117	115	106	112	108	107	113	114	114	113	115	115	-2	-2%
16-18 år	107	116	121	110	109	105	110	108	108	112	113	112	5	5%
19-24 år	141	148	161	173	182	191	187	191	193	192	190	191	50	35%
25-44 år	714	704	700	704	719	729	734	731	733	730	733	738	24	3%
45-64 år	688	691	695	698	691	690	717	734	755	772	783	791	103	15%
65-79 år	338	338	333	347	367	389	393	406	410	417	419	422	84	25%
80+	132	139	144	142	144	144	145	147	152	156	163	167	35	27%
Totalt	2 706	2 701	2 698	2 720	2 755	2 788	2 836	2 871	2 909	2 938	2 963	2 986	280	10%

Bilaga 6 Folkmängd efter åldersklass 2025 och prognos 2026–2036, Delområde 3 – Billeberga tätort

Ålder	År												Förändring 2025–2036	
	2025	2026	2027	2028	2029	2030	2031	2032	2033	2034	2035	2036	Antal	procent
0-5 år	75	81	80	85	90	92	93	94	95	96	98	99	24	32%
6-9 år	81	68	66	58	61	64	63	66	69	69	70	70	-11	-13%
10-12 år	53	60	66	70	58	53	51	52	52	50	53	55	2	4%
13-15 år	48	58	55	54	60	65	69	59	55	54	55	54	6	12%
16-18 år	57	51	50	50	57	56	56	60	64	67	60	56	-1	-1%
19-24 år	68	73	80	84	81	85	88	90	89	90	95	97	29	43%
25-44 år	365	347	350	350	358	362	371	371	373	375	372	374	9	3%
45-64 år	437	443	428	426	415	415	408	407	410	413	425	430	-7	-2%
65-79 år	198	198	203	204	211	217	223	233	236	244	242	243	45	23%
80+	64	71	68	72	75	78	82	83	85	83	87	90	26	40%
Totalt	1 446	1 449	1 445	1 454	1 465	1 485	1 503	1 516	1 529	1 542	1 555	1 568	122	8%

...

Bilaga 7 Folkmängd efter åldersklass 2025 och prognos 2026–2036, Delområde 4 – Tågarp tätort

Ålder	År												Förändring 2025–2036	
	2025	2026	2027	2028	2029	2030	2031	2032	2033	2034	2035	2036	Antal	procent
0-5 år	50	47	47	48	50	52	54	56	58	58	60	62	12	24%
6-9 år	30	36	41	39	41	38	35	36	38	38	41	42	12	39%
10-12 år	32	29	24	26	28	32	33	33	31	29	29	30	-2	-6%
13-15 år	35	32	35	32	31	27	28	29	32	33	34	32	-3	-9%
16-18 år	28	28	32	34	32	34	33	32	28	29	30	33	5	17%
19-24 år	40	42	49	49	52	54	55	54	56	55	53	53	13	34%
25-44 år	207	204	209	211	214	221	217	222	223	221	220	223	16	8%
45-64 år	237	234	240	235	232	234	241	242	244	243	250	255	18	8%
65-79 år	99	103	113	122	129	130	132	135	138	145	145	145	46	47%
80+	32	34	33	35	39	41	43	46	48	50	51	54	22	67%
Totalt	790	789	822	833	848	863	869	886	896	902	912	928	138	18%

...

Bilaga 8 Folkmängd efter åldersklass 2025 och prognos 2026–2036, Delområde 5 – Kägeröd tätort

Ålder	År												Förändring 2025–2036	
	2025	2026	2027	2028	2029	2030	2031	2032	2033	2034	2035	2036	Antal	procent
0-5 år	175	170	167	160	156	154	156	156	158	160	162	163	-12	-7%
6-9 år	134	123	130	130	130	128	123	119	116	114	115	114	-20	-15%
10-12 år	93	107	104	106	96	102	100	102	100	98	94	92	-1	-1%
13-15 år	90	90	96	97	108	106	107	98	102	101	102	100	10	12%
16-18 år	103	105	90	92	93	97	98	107	105	105	98	101	-2	-2%
19-24 år	122	130	147	149	151	150	152	154	152	154	162	158	36	30%
25-44 år	621	611	626	628	632	636	639	644	638	636	629	624	3	1%
45-64 år	645	649	646	648	647	646	655	658	671	677	687	696	51	8%
65-79 år	393	378	363	350	353	362	354	356	361	362	365	366	-27	-7%
80+	136	143	139	151	154	153	159	159	158	161	164	164	28	21%
Totalt	2 512	2 506	2 509	2 510	2 519	2 533	2 542	2 552	2 561	2 569	2 577	2 579	67	3%

...

Bilaga 9 Folkmängd efter åldersklass 2025 och prognos 2026–2036, Delområde 6 – Röstånga tätort

Ålder	År												Förändring 2025–2036	
	2025	2026	2027	2028	2029	2030	2031	2032	2033	2034	2035	2036	Antal	procent
0-5 år	97	94	90	89	91	90	90	91	92	94	96	97	0	0%
6-9 år	94	83	80	75	70	67	65	64	66	65	64	65	-29	-31%
10-12 år	76	83	79	75	63	61	59	58	53	51	51	52	-24	-31%
13-15 år	60	59	66	73	78	75	72	62	61	59	58	55	-5	-9%
16-18 år	46	53	54	59	59	64	70	74	71	69	61	60	14	31%
19-24 år	65	75	78	77	85	88	89	93	97	100	104	102	37	57%
25-44 år	365	356	354	356	357	353	352	354	359	356	355	360	-5	-1%
45-64 år	458	463	458	453	454	449	442	433	430	431	430	427	-31	-7%
65-79 år	259	263	260	255	249	255	262	266	262	266	266	262	3	1%
80+	89	91	92	96	97	97	95	97	98	96	98	99	10	11%
Totalt	1 609	1 619	1 611	1 607	1 603	1 599	1 596	1 592	1 589	1 586	1 583	1 580	-29	-2%

...

Bilaga 10 Folkmängd per delområde 2025 och prognos 2026–2036

Ålder	År												Förändring 2025–2036	
	2025	2026	2027	2028	2029	2030	2031	2032	2033	2034	2035	2036	Antal	procent
Delområde 1 - Svalöv tätort	5 411	5 412	5 474	5 493	5 500	5 506	5 513	5 513	5 512	5 511	5 509	5 500	89	2%
Delområde 2 - Teckomatorp tätort	2 706	2 701	2 698	2 720	2 755	2 788	2 836	2 871	2 909	2 938	2 963	2 986	280	10%
Delområde 3 - Billeberga tätort	1 446	1 449	1 445	1 454	1 465	1 485	1 503	1 516	1 529	1 542	1 555	1 568	122	8%
Delområde 4 - Tågarp tätort	790	789	822	833	848	863	869	886	896	902	912	928	138	18%
Delområde 5 - Kågeröd tätort	2 512	2 506	2 509	2 510	2 519	2 533	2 542	2 552	2 561	2 569	2 577	2 579	67	3%
Delområde 6 - Röstånga tätort	1 609	1 619	1 611	1 607	1 603	1 599	1 596	1 592	1 589	1 586	1 583	1 580	-29	-2%
Restförda	0	0	0	0	0	0	0	0	0	0	0	0	0	.
Hela kommunen	14 474	14 475	14 559	14 616	14 690	14 775	14 860	14 930	14 997	15 049	15 100	15 143	669	5%

...

Together with our clients and the collective knowledge of our 22,000 architects, engineers, and other specialists, we co-create solutions that address urbanisation, capture the power of digitalisation, and make our societies more sustainable.

Sweco

– Transforming society together