



Plan för extraordinära händelser

Svalövs kommun

2019

Innehåll

| | |
|--------------------------------------|---|
| Inledning | 3 |
| Krishantering i Svalövs kommun | 3 |
| Övergripande mål | 3 |
| Extraordinär händelse | 4 |
| Vad är en kris? | 4 |
| Krisledningsorganisation | 5 |
| Krisledningsnämnd | 5 |
| Operativ ledningsstab | 6 |
| Analys och samverkan..... | 6 |
| Kommunikation | 6 |
| Administration | 6 |
| Växel | 7 |
| Posom | 7 |
| Uppstart | 7 |
| Ledningsplats | 7 |
| Avveckling..... | 7 |
| Efterarbete | 8 |
| Höjd beredskap | 8 |

Inledning

Denna plan är avsedd att tillämpas när kommunen måste övergå i en anpassad organisation på grund av en extraordinär händelse enligt lag (2006:544) om kommuners och landstings åtgärder inför och vid extraordinära händelse i fredstid och höjd beredskap.

All verksamhet som ryms inom begreppet "räddningstjänst" leds enligt särskilda bestämmelser i lagen (2003:778) om skydd mot olyckor. Svåra och långvariga räddningsinsatser kan få sådana konsekvenser för andra delar av kommunens verksamhet att kommunledningen måste agera.

Svalövs kommun skall varje mandatperiod göra en analys av vilka extraordinära händelser i fredstid som kan inträffa och hur dessa händelser kan påverka den egna verksamheten. Resultatet ska värderas och sammanställas i en risk- och sårbarhetsanalys. Kommunen ska utifrån analysen, för varje ny mandatperiod, fastställa en plan för hantering av extraordinära händelser. Planen beskriver hur Svalövs kommun organiserar, leder, samordnar, samverkar och kommunicerar vid en extraordinär händelse på central nivå.

Vidare ska Svalövs kommun ha beredskap att hantera olika typer av kriser som kan drabba kommunens verksamheter. Kommunen har även det yttersta ansvaret för de människor som vistas i kommunen.

Krishantering i Svalövs kommun

Ansvaret flyttar inte vid en kris. Den som har ansvaret under normala förhållanden har också ansvaret vid en kris. I enlighet med grundprinciperna för svensk krishantering ska en kris så långt som möjligt hanteras enligt tre principer;

- *Ansvarsprincipen* innebär att den som har ansvar för en verksamhet under normala förhållanden har motsvarande ansvar även under krissituationer. Ansvaret inkluderar att vidta de åtgärder som krävs för att skapa robusthet och krishanteringsförmåga. Ansvarsprincipen innebär också ett ansvar för varje aktör att samverka med andra.
- *Likhetsprincipen* innebär att målsättningen under en krissituation ska vara att organisationen ska vara så lik den ordinarie verksamheten som möjligt. En strävan ska vara att så fort som möjligt återgå till ordinarie verksamhet.
- *Närhetsprincipen* utgår från närheten till det inträffade, både geografiskt och organisatoriskt. Händelsen ska hanteras där den inträffar av dem som är närmast berörda och ansvariga.

Övergripande mål

- Kommunen ska värna befolkningen genom att aktivt verka för en ökad trygghet och säkerhet.
- Kommunens ledningsorganisation ska ha förmågan att utifrån rådande risker och hot kunna utöva ledning och samordning i kommunen med uthållighet över tid.
- Kommunen ska ha en väl anpassad förmåga till effektiv information till kommunens invånare.
- Kommunen ska verka för enhetliga beredskapsförberedelser samt att dessa genomsyras av säkerhetstänkande vid såväl fred som höjd beredskap.
- Kommunens ledningsorganisation ska övas minst en gång per år.
- Nämnder och styrelser ska för varje mandatperiod besluta om verksamhetsplaner för extraordinära händelser.

Extraordinär händelse

Med en extraordinär händelse avses i denna lag en sådan händelse som avviker från det normala, innebär en allvarlig störning eller överhängande risk för en allvarlig störning i viktiga samhällsfunktioner och kräver insatser av en kommun eller ett landsting.

Kännetecknande för en extraordinär händelse i en kommun är att kommunen kan ställas inför en svår akut ledningsuppgift. Ledningens uppgift är då att så långt som möjligt minska konsekvenserna av det inträffade för kommunens invånare.

En extraordinär händelse i fredstid kan exempelvis vara:

- Omfattande längre elavbrott
- Översvämning
- Svåra snöoväder
- Störningar i vattenförsörjning
- Smitta
- Terrorism
- Omfattande kemikalieutsläpp
- Omfattande brand

Kommunens plan och organisation ska kunna hantera händelser av denna karaktär samt även andra oförutsedda händelser.

Vad är en kris?

En kris är en händelse som drabbar många människor och stora delar av samhället samt hotar grundläggande värden och funktioner. En kris är ett tillstånd som inte kan hanteras med normala resurser och en normal organisation. En kris är en oväntad händelse utöver det vanliga och för att lösa krisen krävs samordnade åtgärder från flera aktörer. En kris som föranleder att krisledningsorganisationen aktiveras innebär förutom ovanstående att;

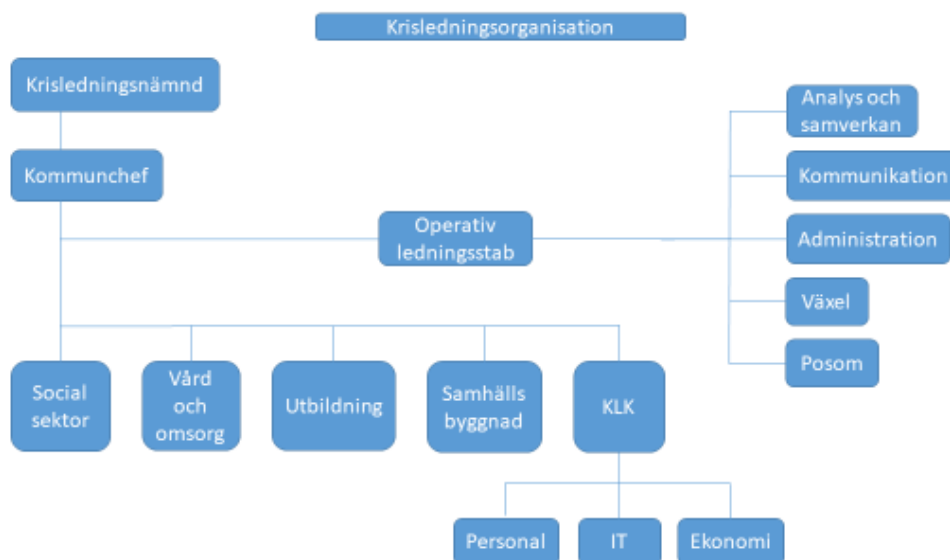
- Det som inträffat eller hotar att inträffa är en kommunövergripande angelägenhet som berör flera av Svalövs kommuns förvaltningar/bolag eller har betydelse för organisationens funktionalitet eller anseende i stort
- Det som inträffat eller hotar att inträffa är så pass omfattande att den berörda förvaltningen behöver stöd för en effektiv hantering av krisen

Krisledningsorganisation

Verksamheten ska så långt det är möjligt bedrivas i sina ordinarie former. Ansvar, organisation, lokaler och arbetsrutiner bör i princip vara desamma som i den dagliga verksamheten. Det som förändrar ledningen vid en extraordinär händelse i kommunen är framförallt tidsförhållandena, då den vanliga processen ersätts av ett mycket snabbare agerande där ett stort antal beslut kan behöva fattas och verkställas med kort varsel.

Kommunens krisledningsorganisation har anpassats utifrån *ansvarsprincipen*, *närhetsprincipen* och *likhetsprincipen*. Ordinarie organisation förstärks med en operativ ledningsstab, vilken ansvarar för förstärkningsdelarna analys/samverkan, kommunikation, administration, växel och vid behov posom-grupp. HR-chef blir vid aktivering av krisledningsorganisationen ansvarig för kommunledningskontoret innefattande personal, IT och ekonomi. Respektive förstärkningsdel bemannas utifrån kompetens och numerär förmåga att verka uthålligt.

Schematisk bild över kommunens krisledningsorganisation;



Krisledningsnämnd

Krisledningsnämnden består av 5 (fem) ledamöter och 5 (fem) ersättare, vilka väljs av kommunfullmäktige. Krisledningsnämnden är det ledande politiska organet om kommunen drabbas av en extraordinär händelse. Nämndens verksamhet regleras i särskilt reglemente. Nämndens ordförande eller om denne har förhinder, vice ordförande, bedömer när en extraordinär händelse medför att nämnden skall träda i funktion.

Extraordinär händelse med aktivering av krisledningsorganisation skall tydligt förklaras/kommuniceras.

Krisledningsnämnden har rätt att överta beslutanderätten från kommunens övriga nämnder i den utsträckning som nämnden finner nödvändigt med hänsyn till den extraordinära händelsens art och omfattning.

Operativ ledningsstab

Den operativa ledningsstaben består av biträdande räddningschef, administrativ chef samt beredskaps- och säkerhetssamordnare. Kommunens operativa ledningsstab ansvarar för den operativa krisledningen. Staben ansvarar för att samordna viktiga budskap med andra aktörer berörda av händelsen, hålla stabsgenomgångar och i övrigt samverka med exempelvis annan kommun eller myndighet.

Analys och samverkan

Analysgruppens huvudsakliga uppgift är att analysera händelsen ur både ett kortsiktigt och långsiktigt perspektiv. Frågor som kan vara till grund för arbetet är:

- Vad har hänt?
- Hur påverkar det oss?
- Vad kommer mest sannolikt att hända framöver (på kort respektive lång sikt)?
- Vad är mest osannolikt att hända framöver (på kort respektive lång sikt)?

Analysgruppen ska göra omfallsanalyser för alternativa händelseutvecklingar samt göra medie- och omvärldsanalyser för att ta reda på hur händelsen beskrivs av andra. Analysgruppen ska löpande göra prognoser för händelsen. Av dessa prognoser bör det framgå vilket resursbehov som förväntas och vilken tid händelsen sträcker sig över. Vidare ska analysgruppen utvärdera och följa upp krishanteringen. I uppgifterna ingår även att vid behov representera kommunen i samverkan med andra aktörer löpande under händelsen.

Kommunikation

Kommunikationsgruppens uppgift är huvudsakligen att kommunicera externt. I en kris finns det behov av snabb, relevant, korrekt och samlad information om händelsen och kommunens insatser. Målet med den externa kommunikationen bör vara att åstadkomma beteenden som är rationella för att liv, egendom och miljö ska skyddas mot skador samt att skapa förtroende och tillit för/till de åtgärder som vidtas för att hantera krisen och skydda medborgarna. Uppgifterna består bland annat av att skriva och distribuera pressmeddelanden, publicera information på hemsidan, mediebevaka/medieanalysera för att beskriva krisen, ta emot och koordinera samtal från massmedia samt att samordna viktiga budskap med andra aktörer i krisen.

Särskilt utsedda trygghetspunkter skall finnas i kommunen, för det fall ordinarie kanaler inte fungerar.

Förutom kommunens webbsida kan information ges via www.krisinformation.se, via 113 13 samt genom VMA-systemet. Aktörsgemensamma system som kan användas är WIS och Rakel.

Administration

Administrationsgruppens uppgifter är huvudsakligen att diarieföra händelsen samt expediera till övriga funktionsgrupper. Vidare bör administrationsgruppen sammanställa sambandslistor med kontaktuppgifter till de personer som arbetar med krisen, dels internt och dels externa aktörer så som andra myndigheter. Sambandslistorna kan innehålla kontaktuppgifter så som mailadress, telefonnummer, Rakelnummer eller andra kontaktuppgifter. Gruppen kan även bidra med att föra logg över händelser och åtgärder.

Växel

Växelns uppgifter är huvudsakligen att bemanna växeln och svara på frågor som ställs via telefon eller mail. Det är viktigt att de som sitter i växeln samverkar tätt med kommunikationsgruppen så att samma budskap som kommuniceras via media och hemsidan ges via växelns kanaler.

Posom

Posom (psykiskt och socialt omhändertagande) är en resurs som kan användas när den ordinarie verksamheten inte räcker till för att ge stöd i samband med en inträffad olycka eller kris. Gruppens uppgift är i huvudsak att snabbt sätta in resurser i form av psykologiska och sociala stödinsatser vid omfattande olycka, samhällsstörning eller katastrof som innebär speciella svårigheter och problem för den som drabbats, för anhörig och för berörd insatspersonal. Posom-gruppen kan aktiveras av kommunchef, socialchef eller beredskaps- och säkerhetssamordnare. Posom-gruppen kan behöva nyttjas som en fristående resurs, utan att krisledningsorganisationen aktiveras.

Gruppen leds av representant från social sektor.

Uppstart

Vid en extraordinär händelse i kommunen måste ledningsarbetet startas snabbt och på ett strukturerat sätt. Det inledande arbetet ska vara planerat och övat. Krisledningsnämnden ska övas minst en gång per mandatperiod. Samtliga åtgärder och beslut ska loggas.

Larmrutiner och larmlista, se *bilaga 1*.

Ledningsplats

Fasta ordinarie ledningsplatser samt alternativ sådan finns, se *bilaga 2*. Beredskaps- och säkerhetssamordnaren ansvarar för att kontrollera att ledningsplatserna är i ordningställa då krisledningsorganisationen aktiveras.

Ledningsplatsen ska vara utrustad med tekniska stödsystem i enlighet med länsstyrelsens policy *Teknikstöd för regional samverkan och ledning*.

Avveckling

Så snart den ordinarie organisationen har förutsättningar att leda verksamheten ska kommunen återgå till normala verksamhetsformer.

När beslutet om avveckling är fattat av krisledningsnämnden har kommunchefen ansvaret för att avvecklingen genomförs. Avvecklingsarbetet inbegriper dels den fysiska avvecklingen, dels att alla berörda får besked att ledningsorganisationen är avvecklad. De berörda är, förutom kommunens verksamheter, till exempel länsstyrelsen och andra samverkande myndigheter samt media.

Det ska dokumenteras och tydligt klargöras när arbetet både startar och avslutas.

Efterarbete

Utvärderingen av händelsen bör påbörjas snarast möjligt efter det att kommunen återgått till normal verksamhet. En eller flera personer utses att ansvara för utvärderingens genomförande.

I utvärderingsarbetet bör allt material i form av till exempel dokument och anteckningar samlas in och katalogiseras. All personal som deltagit i ledningsarbetet bör intervjuas och samverkande myndigheters och organisationers synpunkter på det genomförda arbetet inhämtas. Med stöd av de insamlade uppgifterna görs en analys av arbetet, som kan resultera i förslag på revideringar i organisationen. Analysen med slutsatser och förslag på förändringar bereds för beslut.

Utvärderingen bör delges andra berörda parter.

Höjd beredskap

Denna plan kommer om behov uppstår att kompletteras och anpassas för att kunna fungera också som kommunens plan vid höjd beredskap. Sådan komplettering och anpassning genomförs först när ett förändrat säkerhetspolitiskt läge indikerar att det är nödvändigt.

